

5. Прибављени подаци и услови за израду Плана





Датум: 28. 04. 2016		
Број	Прилог	Орг. јед.
1070/1	29-пр	

ЈАВНО ПРЕДУЗЕЋЕ
ЕЛЕКТРОМРЕЖА СРБИЈЕ

ЈП „ЗАВОД ЗА УРБАНИЗАМ
ВОЈВОДИНЕ“ НОВИ САД
Железничка 6/III
21000 Нови Сад

Број: 0-1-2-114/1
Датум: 13.04.2015.

22. 04. 2016

Предмет: Издавање услова за потребе израде Нацрта плана детаљне регулације за изградњу ветрогенераторског постројења „Дуња“ у КО Бела Црква

На основу вашег захтева број 766/8 од 29.03.2016. године, који је код нас заведен дана 31.03.2016. године под бројем ТЕХ-114 и достављене документације у дигиталном облику (положај предметног простора у ширем окружењу, граница простора обухваћена планом са претежном наменом и овлашћење носиоца израде Плана обрађивачу Плана за прибављање услова), обавештавамо вас да се траса далековода 110 kV бр. 1002 ТС Бела Црква – ТС Вршац 2, који је у власништву ЈП „Електромрежа Србије“, једним својим делом укршта са обухватом предметног плана (ситуацију достављамо у прилогу).

Према Плану развоја преносног система Републике Србије за период од 2015. године до 2024. године планирана је изградња далековода 110 kV ТС Велико Градиште – ТС Бела Црква (ситуацију достављамо у прилогу).

С обзиром на горе поменуте околности обавештавамо вас да је свака градња испод или у близини далековода и трансформаторске станице условљена:

- „Законом о енергетици“ („Сл. гласник РС“, бр. 145/2014),
- „Законом о планирању и изградњи“ („Сл. гласник РС“, бр. 72/2009, 81/2009 - испр., 64/2010 - одлука УС, 24/2011, 121/2012, 42/2013 - одлука УС, 50/2013 - одлука УС и 98/2013 - одлука УС, 132/2014 и 145/2014),
- „Правилником о техничким нормативима за изградњу надземних електроенергетских водова називног напона од 1 kV до 400 kV“ („Сл. лист СФРЈ“ број 65 из 1988. год.; „Сл. лист СРЈ“ број 18 из 1992. год.),
- „Правилником о техничким нормативима за електроенергетска постројења називног напона изнад 1000 V“ („Сл. лист СФРЈ“ број 4/74),
- „Правилником о техничким нормативима за уземљења електроенергетских постројења називног напона изнад 1000 V“ („Сл. лист СРЈ“ број 61/95),
- „Законом о заштити од нејонизујућих зрачења“ („Сл. гласник РС“ број 36/2009) са припадајућим правилницима, од којих посебно издвајамо: „Правилник о границама нејонизујућим зрачењима“ („Сл. Гласник РС“, бр. 104/2009) и „Правилник о изворима нејонизујућих зрачења од посебног интереса, врстама извора, начину и периоду њиховог испитивања“ („Сл. Гласник РС“, бр. 104/2009),
- „SRPS N.C0.105 Техничким условима заштите подземних металних цевовода од утицаја електроенергетских постројења“ („Сл. лист СФРЈ“ број 68/86),
- „SRPS N.C0.101 - Заштитом телекомуникационих постројења од утицаја електроенергетских постројења - Заштита од опасности“,
- „SRPS N.C0.102 - Заштитом телекомуникационих постројења од утицаја електроенергетских постројења - Заштита од сметњи“ (Сл. лист СФРЈ број 68/86), као и

„SRPS N.CO.104 – Заштита телекомуникационих постројења од утицаја електроенергетских постројења – Увођење телекомуникационих водова у електроенергетска постројења” (Сл. лист СФРЈ број 49/83).

У случају градње пратеће инфраструктуре, неопходне за функционисање ветрогенераторског постројења попут електроенергетске, електронске комуникационе мреже и слично, испод или у близини далековода, потребна је сагласност ЈП „Електро mreжа Србије”, при чему важе следећи услови:

- Сагласност би се дала на Елаборат који Инвеститор планираних објеката треба да обезбеди, у коме је дат тачан однос далековода и објеката чија је изградња планирана, уз задовољење горе поменутих прописа и закона и исти може израдити пројектна организација која је овлашћена за те послове. Трошкови израде Елабората падају у целости на терет Инвеститора планираних објеката.
- Приликом израде Елабората прорачуне сигурносних висина и удаљености урадити за температуру проводника од +80°C, складу са техничким упутством ТУ-ДВ-04. За израду Елабората користити податке из пројектне документације далековода које на захтев достављамо и податке добијене на терену геодетским снимањем који се обављају о трошку Инвеститора планираних објеката.
- Елаборат доставити у минимално три примерка (два примерка остају у трајном власништву ЈП „Електро mreжа Србије”), као и у дигиталној форми.
- У Елаборату приказати евентуалне радове који су потребни да би се међусобни однос ускладио са прописима.
- Елаборатом мора бити обрађена комплетна градња свих објеката (стамбених објеката, погонских зграда, саобраћајница, јавног осветљења и друго), нивелација терена, уређење простора, изградња пратећих садржаја и друго.

Претходно наведени услови важе приликом израде:

- 1) Елабората о могућностима градње планираних објеката у заштитном појасу далеководва.
Заштитни појас далековода износи 25 m са обе стране далековода напонског нивоа 110 kV од крајњег фазног проводника.
- 2) У случају Елабората утицаја далековода на потенцијално планиране објекте од електропроводног материјала.
Овај утицај за цевоводе, у зависности од насељености подручја, потребно је анализирати на максималној удаљености до 1000 m од осе далековода.
- 3) Елабората утицаја далековода на телекомуникационе водове.
Овај утицај, у зависности од специфичне отпорности тла и насељености подручја, потребно је анализирати на максималној удаљености до 3000 m од осе далековода у случају градње телекомуникационих водова.

У случају да се из Елабората утврди колизија далековода и планираних објеката са пратећом инфраструктуром потребно је да се:

- Приступи склапању Уговора о пословно-техничкој сарадњи ради регулисања међусобних права и обавеза између ЈП „Електро mreжа Србије” и свих релевантних правних субјеката у реализацији пројекта адаптације или реконструкције далековода, у складу са „Законом о енергетици” („Сл. гласник РС”, бр. 145/2014) и „Законом о планирању и изградњи” („Сл. гласник РС” број 72/2009, 81/2009-исправка, 64/2010-одлука УС, 24/2011, 121/2012, 42/2013-одлука УС и 50/2013-одлука УС, 98/2013-одлука УС, 132/2014 и 145/2014).
- О трошку Инвеститора планираних објеката, а на бази пројектих задатака усвојених на Стручном савету ЈП „Електро mreжа Србије”, уради техничка документација за адаптацију или реконструкцију и достави ЈП „Електро mreжа Србије” на сагласност.

- О трошку Инвеститора планираних објеката, евентуална адаптација или реконструкција далековода (односно отклањање свих колизија констатованих Елаборатом) изврши пре почетка било каквих радова на планираним објектима у непосредној близини далековода.
- Пре почетка било каквих радова у близини далековода о томе обавесте представници ЈП „Електромержа Србије“.

Наша препорука је да се било који објекат, планира ван заштитног појаса далековода како би се избегла израда Елабората о могућностима градње планираних објеката у заштитном појасу далековода и евентуална адаптација или реконструкција далековода. Такође, наша препорука је и да минимално растојање планираних објеката, пратеће инфраструктуре и инсталација, од било ког дела стуба далековода буде 10 m, што не искључује потребу за Елаборатом.

Остали општи технички услови и препоруке:

- Приликом извођења радова као и касније приликом експлоатације планираних објеката, водити рачуна да се не наруши сигурносна удаљеност од 5 m у односу на проводнике далековода напонског нивоа 110 kV.
- Забрањено је складиштење лако запаљивог материјала у заштитном појасу далековода.
- Приликом извођења било каквих грађевинских радова, нивелације терена, земљаних радова и ископа у близини далековода, ни на који начин се не сме угрозити статичка стабилност стубова далековода. Терен испод далековода се не сме насипати.
- Све металне инсталације (електро-инсталације, грејање и сл.) и други метални делови (ограде и сл.) морају да буду прописно уземљени. Нарочито водити рачуна о изједначењу потенцијала.

Важност предметних услова је две године од датума издавања или краће уколико дође до промене законских регулатива и прописа. Након истека овог рока подносилац захтева је дужан да тражи обнову важности истих.

За сва додатна објашњења можете се обратити Ивани Митић или Мирку Боровићу на телефон 011/3957-096.

С поштовањем,



Извршни директор за пренос
електричне енергије

Илија Цвијетић, дипл. инж. електр.

Прилог:

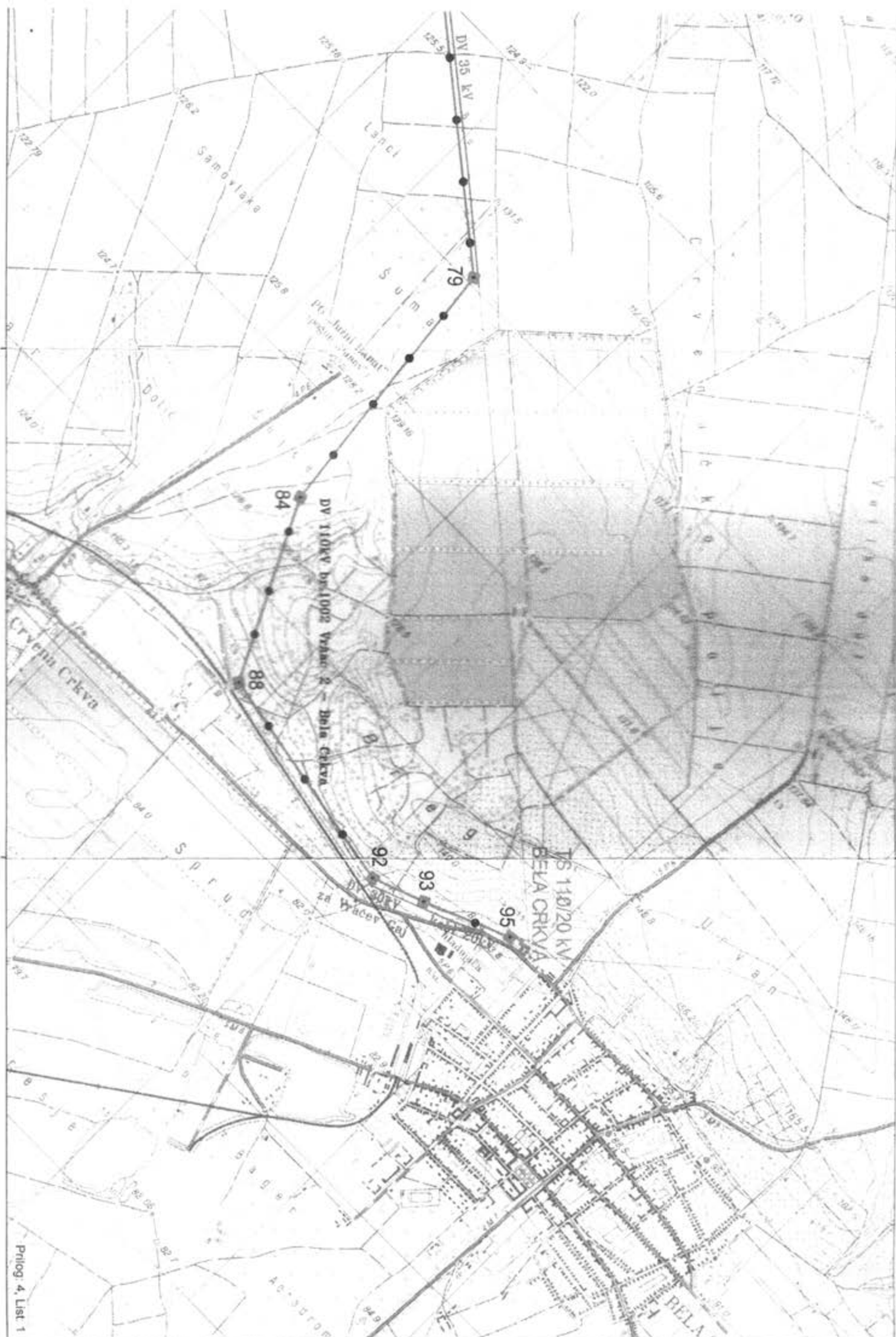
- као у тексту

Копије доставити:

- Сектор за стратегију
- Сектор за инвестиције
- Погон преноса Београд, Служба за далековводе
- Техника, Сектор за далековводе

Други оригинал:

- Архива



ЈП „ЗАВОД ЗА УРБАНИЗАМ ВОЈВОДИНЕ“
НОВИ САДБрој: 03-635/2
Датум: 13.6.2016.

Примљено:	15.06.2016
Број	1359/1

ЈП „Завод за урбанизам Војводине“
Железничка 6/3
21000 Нови Сад

Решавајући по Захтеву ЈП Завод за урбанизам Војводине, Железничка 6/3, из Новог Сада, бр. 766/10 од 31.3.2016, Покрајински завод за заштиту природе на основу члана 192. Закона о општем управном поступку („Службени гласник РС“, бр. 30/2010) и чланова 9. и 102. став 1. тачка 10. Закона о заштити природе („Сл. гласник Републике Србије“ бр. 36/2009, 88/2010, 91/2010 – исправка и 14/2016), доноси:

РЕШЕЊЕ

о условима заштите природе за потребе израде Нацрта плана детаљне регулације за изградњу ветрогенераторског поља „Дуња“ у к.о. Бела Црква, општина Бела Црква

1. На локалитету обухвата плана означеном у прилогу захтева за издавање услова заштите природе за потребе израде Нацрта плана детаљне регулације за изградњу ветрогенераторског поља „Дуња“ у к.о. Бела Црква, општина Бела Црква кога је ЈП „Завод за урбанизам Војводине“ упутио Покрајинском заводу за заштиту природе дана 29.3.2016, дозвољено је планирати изградњу предметног ветропарка.
2. На предметном простору дозвољено је планирати и изградити три (3) ветрогенератора максималне висине 180 метара.
3. Распоред ветрогенератора (турбина) мора да буде планиран на начин планиран у изводу из Просторног плана општине Бела Црква, а који је достављен у прилогу предметног дописа.
4. Елисе свих ветрогенератора обојити црвеним и белим наизменичним тракама ширине 2 метра.
5. Основе стуба сваког ветрогенератора изградити и обезбедити у бетонском лежишту и на такав начин да се испод њих не могу укопавати сисари који воде подземан начин живота, а који су потенцијалан плен птица грабљивица.
6. Обавезује се инвеститор да у поступку израде пројектне документације изради, и након тога Покрајинском заводу за заштиту природе поднесе на увид и мишљење студију процене утицаја ветрогенератора на планираном ветрогенераторском пољу на птице и слепе мишеве. Прикупљање података за студију мора да траје најмање годину дана. Студија мора да садржи приказ података о:
 - а. свим врстама птица и слепих мишева које се појављују на предметном подручју и окружењу у периоду мониторинга од најмање једне године,
 - б. међународном и националном статусу угрожености и заштите сваке врсте,
 - в. бројности популација сваке врсте,
 - г. сезонским променама бројности у периоду мониторинга,
 - д. правцима дневно-ноћних и сезонских миграција,

- ђ. локацијама репродукције,
- е. локацијама заустављања у периоду сеобе,
- ж. локацијама зимовања,
- з. могућим значајнијим утицајима ветрогенератора на птице и слепе мишеве
- и. опис мера превиђених у циљу спречавања, смањења и отклањања сваког значајнијег штетног утицаја ветрогенератора на птице и слепе мишеве.

7. Покрајински завод за заштиту природе ће, у зависности од резултата приказаних у предметној студији, утврдити додатне мере присутних заштићених природних добара.

1. Концептом озелењавања унутар граница Плана:

8.1. формирати систем јавног зеленила, повећати проценат зелених површина, броја и разноврсности постојећих категорија јавног зеленила и одржавати га у блиско природном стању;

8.2. учешће аутохтоних дрвенастих врста треба да буде минимално 20% и оптимално 50%, а примену четинарских врста (максимум 20%) ограничити само на интензивно одржаваним зеленим површинама са наглашеном естетском наменом;

8.3. приликом озелењавања комплекса, блокова и локација намењених за производњу, пословање и услуге, формирати више спратова зеленила са што већим процентом аутохтоних врста и користити примерке еگزота за које је потврђено да се добро адаптирају датим условима средине и не спадају у категорију инвазивних, како би се обезбедила заштита околног простора од ширења последица загађивања;

8.4. дуж фреквентних саобраћајница, формирати и одржавати густ зелени појас од врста отпорних на аерозагађење, са израженом санитарном функцијом, средњег и високог ефекта редукције буке, у комбинацији са жбуњем, а паркинг просторе равномерно покрити високим лишћарима;

8.5. избегавати примену инвазивних врста током уређења зелених површина и подизања заштитног зеленила (списак врста у Образложењу).

9. Приликом подизања пољозаштитног зеленила са улогом вишефункционалног пуфер појаса:

9.1. учешће аутохтоних дрвенастих врста треба да буде најмање 50% ради очувања биодиверзитета аграрног и урбаног предела уз одговарајућу разноврсност врста и физиогномије, тј. спратовности дрвенасте вегетације заштитних појасева будући да монокултуре евроамеричких топола не испуњавају функције заштитног зеленила;

9.2. формирати заштитни појас зеленила између радне зоне и пољопривредног земљишта;

9.3. избегавати коришћење инвазивних врста.

10. Уколико се приликом радова на изградњи ветрогенератора пронађу геолошка и палеонтолошка документа (фосили, минерали, кристали и др.) која би могла представљати заштићену природну вредност, налазач је дужан да пријави надлежном Министарству пољопривреде и заштите животне средине у року од осам дана од дана проналаска, и предузме мере заштите од уништења, оштећивања или крађе.

11. Решење инфраструктуре подручја Плана усагласити са свим важећим прописима како би се обезбедила заштита земљишта, воде и ваздуха.

11.1 Током изградње и функционисања објеката унутар ветропарка чија је намена је везана за воду, спречити ширење последица евентуалног акцидентног изливања горива и уља у еколошки коридор, постављањем пливајућих завеса на одговарајућим локацијама. Гориво и уље просуто на површину воде, као и друге загађујуће материје, морају се покупити у најкраћем могућем року (нпр. употребом *sansorb-a*). За заштиту

околних екосистема од последица евентуалне дисперзије горива воденом површином предвидети одговарајуће хемијско-физичке мере (нпр. употреба средства BioVersal за поспешивање разградње нафтних деривата) и биолошке мере санације (према посебним условима Завода).

ОБРАЗЛОЖЕЊЕ

ЈП Завод за урбанизам Војводине обратио се Покрајинском заводу за заштиту природе за издавање услова заштите природе за потребе израде Нацрта плана детаљне регулације за изградњу ветрогенераторског поља „Дуња“ у к.о. Бела Црква, општина Бела Црква. На основу увида у Регистар заштићених природних добара који води овај Завод, утврђено је да се на подручју Плана не налазе заштићена подручја.

На основу члана 4. Закона о заштити природе, еколошки коридор је еколошка путања и/или веза која омогућава кретање јединки популација и проток гена између заштићених подручја и еколошки значајних подручја од једног локалитета до другог и који чини део еколошке мреже. Водотоци и канали са функцијом еколошких коридора и њихов обалски појас истовремено представљају станишта насељена заштићеним врстама које се налазе на списковима Правилника о проглашењу и заштити строго заштићених и заштићених дивљих врста биљака, животиња и гљива («Сл. Гласник РС», бр. 5/2010, 47/2011, 16/2016; у даљем тексту Правилник) и доприносе очувању динамике популација и животних заједница заштићених врста на нивоу предела, с обзиром да бројност врста и јединки природних вредности показује сезонску варијабилност са највећим вредностима у периодима миграције појединачних животињских група. Очување квалитета воде и проходности ових еколошких коридора, као и одржавање што већег дела обале у блиско-природном стању неопходно је за дугорочни опстанак заштићених врста и биодиверзитета ширег региона.

На основу члана 5, став 7. Закона заштити природе, изражено је начело непосредне примене међународних закона којим „државни органи и органи аутономне покрајине и органи јединице локалне самоуправе, организације и институције, као и друга правна лица, предузетници и физичка лица, при вршењу својих послова и задатака непосредно примењују општеприхваћена правила међународног права и потврђене међународне уговоре као саставни део правног система“.

Конвенција о биолошкој разноврсности (“Сл. лист СРЈ - Међународни уговори”, бр. 11/2001) у Члану 8. указује на потребу регулисања или управљања „биолошким ресурсима важним за очување биолошке разноврсности у оквиру или ван заштићених подручја, у циљу њиховог очувања и одрживог коришћења“. Из тог разлога:

- неопходно је подизање високог заштитног зеленила око насеља према обрадивим површинама ради спречавања загађења насеља од еолске ерозије и ношених честица пестицида. Острва зеленила омогућавају опстанак угрожених врста међу којима су и заштићене врсте птица грабљивица, сисара, појединих водоземаца и гмизаваца, а зелени појасеви имају и улогу ремизе за ловну дивљач и обезбеђују гнездилиште птицама певачицама које се хране на пољопривредним површинама;
- заштита биодиверзитета насељених места заснива се на стварању и одржавању јавних зелених површина. Формирање система зелених површина насеља веома доприноси повезивању природне средине са урбаним простором а долази и до просторног разграничавања функција које могу негативно утицати једна на другу. Велике поплочане и/или бетониране површине у грађевинском подручју као и сами грађевински објекти јачају ефекат неповољних климатских карактеристика околине (ниске вредности влажности ваздуха, повећан алbedo обрађених површина,

присуство прашине у ваздуху и сл.). Повећањем индекса заузетости грађевинских парцела подручја Плана, смањује се проценат постојећег јавног зеленила што за последицу има погоршање квалитета ваздуха, а додатним озелењавањем побољшава се квалитет ваздуха, снижавају температуре у летњем делу године због способности биљака да апсорбују и рефлектују сунчево зрачење, спречавају се ерозија тла изазвана кишом и ветром и брзо отицање атмосферских падавина, смањује се бука од саобраћаја. Под локалним климатским условима, лишћари имају значајан допринос у унапређењу квалитета ваздуха и побољшању климатских карактеристика урбаних површина.

У складу са Конвенцијом о биолошкој разноврсности, дужни смо да спречавамо уношење и контролишемо или искорењујемо „оне стране врсте које угрожавају природне екосистеме, станишта или (аутохтоне) врсте“. На нашим подручјима сматрају се инвазивним следеће

- биљне врсте: циганско перје (*Asclepias syriaca*), јасенолисни јавор (*Acer negundo*), кисело дрво (*Ailanthus glandulosa*), багремац (*Amorpha fruticosa*), западни копривић (*Celtis occidentalis*), дафина (*Eleagnus angustifolia*), пенсилвански длакави јасен (*Fraxinus pennsylvanica*), трновац (*Gledichia triachantos*), жива ограда (*Lycium halimifolium*), петолисни бршљан (*Parthenocissus inserta*), касна сремза (*Prunus serotina*), јапанска фалоба (*Reynouria syn. Fallopia japonica*), багрем (*Robinia pseudoacacia*), сибирски брест (*Ulmus pumila*).

Чланом 23. Закона, „Заштита геолошке разноврсности при коришћењу и уређењу простора остварује се спровођењем мера очувања природе, геолошких и палеонтолошких докумената, као и објеката генаслеђа ...“, а на основу члана 37. Закона, забрањено је „...сакупљање и/или уништавање покретних природних докумената као и уништавање или оштећивање њихових налазишта“.

Принцип интегралне заштите животне средине је дефинисан Чланом 21. Закона о заштити животне средине („Сл. гласник РС“ бр. 135/04, 36/09, 36/09 - др. закон, 72/09 - др. закон): „Заштита природних вредности остварује се спровођењем мера за очување њиховог квалитета, количина и резерви, као и природних процеса, односно њихове међузависности и природне равнотеже у целини“. Очување биодиверзитета природних и културних предела условљено је задовољавајућем квалитетом средине у ширем окружењу природних станишта. У циљу заштите квалитета животне средине, поштовати следеће законске захтеве (чл. 9.):

- свака активност мора бити планирана и спроведена на начин којим проузрокује најмању могућу промену у животној средини,
- начело предострожности остварује се проценом утицаја на животну средину и коришћењем најбољих расположивих и доступних технологија, техника и опреме,
- природне вредности користе се под условима и на начин којима се обезбеђује очување вредности геодиверзитета, биодиверзитета, заштићених природних добара и предела,
- непостојање пуне научне поузданости не може бити разлог за непредузимање мера спречавања деградације животне средине у случају могућих или постојећих значајних утицаја на животну средину.

У вези са коришћењем простора, у Члану 19. Закона о заштити животне средине се наводи да се „развојним и просторним планом утврђују зоне изградње на одређеним

локацијама зависно од капацитета животне средине и степена оптерећења, као и циљева изградње унутар одређених делова на тим локацијама". Члан 33. прецизира да „уређење простора, коришћење природних ресурса и добара одређено просторним и урбанистичким плановима и другим плановима заснива се на обавези да се, између осталог, обезбеди заштита и несметано остваривање функција заштићених природних добара са њиховом заштићеном околином и у највећој могућој мери очувају станишта дивљих биљних и животињских врста и њихове заједнице“.

Поука о правном леку:

Против Решења се може изјавити жалба Покрајинском секретаријату за урбанизам, градитељство и заштиту животне средине у року од 15 дана од дана достављања Решења, преко Покрајинског завода за заштиту природе.

Решено у Покрајинском заводу за заштиту природе под бројем 766/10 од 13.6.2016. године.

Достављено:

1. наслову
2. архиви



ЈП „ЗАВОД ЗА УРБАНИЗАМ ВОЈВОДИНЕ“
НОВИ САД

Примљено: 17.05.2016.		
Број	Прилог	Орг. јед.
1148/1		

ЕПС Дистрибуција доо Београд
Огранак Електродистрибуција Панчево
Милоша Обреновића 6
Панчево, 20.04.2016.
Број: 8Ц.1.0.0.-Д.07.15.-89066/2-16

**ЈП"ЗАВОД ЗА УРБАНИЗАМ ВОЈВОДИНЕ"
ЖЕЛЕЗНИЧКА 6/III
21000 НОВИ САД**

Предмет: Услови за потребе израде нацрта плана детаљне регулације за изградњу ветрогенераторског постројења „Дуња“ у к.о. Бела Црква

Поштовани,

обраћамо се поводом Вашег дописа од дана 30.03.2016. год. (ваш број 766/7 од 29.03.2016. год.) у коме тражите услове за потребе израде нацрта плана детаљне регулације за изградњу ветрогенераторског постројења „Дуња“ у к.о. Бела Црква и обавештавамо Вас следеће:

1. У обухвату плана постоје следећи објекти који су од интереса за дистрибутивни систем електричне енергије (у даљем тексту ДСЕЕ):
 - СТС "Сига"
 - СТС "Хангар"
 - ТС 110/20 kV/kV „Бела Црква“ снаге 31,5 MVA.
 - 20kV Далековод за насељено место Крушчицу - извод Јужни Банат из ТС 110/20 kV/kV „Бела Црква“
 - 20kV Далековод за СТС"Сига" - извод Јужни Банат из ТС 110/20 kV/kV „Бела Црква“

У прилогу достављамо географску скицу положаја наведених објеката.

2. У циљу очувања поузданог и сигурног рада ДСЕЕ минимално растојање ветрогенератора од надземних водова у ДСЕЕ и стубних трафостаница директно повезаних на ДСЕЕ треба да износи најмање 210 m. Уколико претходно услов није задовољен неопходно је предвидети трасе за изградњу кабловских водова и простор за изградњу монтажних бетонских или зиданих трафостаница, односно разводних постројења, (у даљем тексту МБТС) ради укидања постојећих надземних водова и стубних трафостаница. Трасе за кабловске водове предвидети уз будуће и садашње путеве а МБТС предвидети у непосредној близини постојећих стубних трафостаница.
3. Предвидети трасу уз будуће и садашње путеве, за каблирање надземних водова и то :
 - 20kV Далековод за Крушчицу

Оператор дистрибутивног система „ЕПС Дистрибуција“ д.о.о.

11 000 Београд
Масарикова 1-3

Тел: +381 11 36 16 706
Факс: +381 11 36 16 641

ПИБ: 100001378
Матични број: 07005466

4. Прикључење предметне ветроелектране на ДСЕЕ, снаге 9,9 MW, предвидети у ТС 110/20 kV/kV „Бела Црква“, на 20 kV напону, уз услов да ветроелектрана мора да задовољи законске и остале прописе, а нарочито одредбе „Правила о раду дистрибутивног система“. У складу са наведеним ови услови нису довољни за израду инвестиционо техничке документације, исходавање енергетске дозволе и дозволе за градњу за предметну електрану. У даљем поступку неопходно је да се инвеститор електране обрати „ЕПС Дистрибуција“ д.о.о. Београд, Огранак Електродистрибуција Панчево ради исходавања одговарајућих услова за пројектовање и прикључење и мишљења о прикључењу.
5. Подмирење потреба потрошње електричне енергије у обухвату плана предвидети постојећи надземним далеководом и будућим кабловским водом, којим се замењује постојећи надземни вод у складу са тачком 2. ових услова. За додатне капацитете предвидети трасу за постављање 20 kV кабловских водова од ТС 110/20 kV/kV „Бела Црква“ до локације ветроелектране уз пут кроз обухват плана. По истој траси предвидети оптичке водове. Предметним планским документом омогућити изградњу 20 kV разводних постројења и трафостаница 20/0,4 kV/kV са припадајућом НН мрежом ради задовољења потреба постојећих и будућих корисника ДСЕЕ. Разводна постројења и трафостанице предвидети као засебне објекте или унутар других објеката. За изградњу разводног постројења, односно трафостанице, корисник ДСЕЕ је дужан да од „ЕПС Дистрибуција“ д.о.о. Београд, Огранак Електродистрибуција Панчево исходује посебне услове. До разводних постројења и трафостаница предвидети приступне путеве за потребе изградње и одржавања.
6. У ТС 110/20 kV/kV „Бела Црква“ се планира увођење још једног 110 kV далековода и уградња још једног енергетског трансформатора 110/20 kV/kV снаге 31,5 MVA. За те потребе предвидети реконструкцију и проширење 110 kV постројења. Поред наведеног предвидети реконструкцију и проширење 20 kV разводног постројења са или без изградње новог грађевинског објекта, односно проширења постојећег грађевинског објекта. У циљу модернизације ДСЕЕ, у ТС 110/20 kV/kV „Бела Црква“, предвидети уградњу нове енергетске, телекомуникационе и остале опреме, са или без замене постојеће. За прикључење нових 20 kV кабловских водова предвидети уградњу нових 20 kV ћелија, односно опремање постојећих. У оквиру парцеле ТС 110/20 kV/kV „Бела Црква“ предвидети изградњу нових 20 kV кабловских водова. За изградњу нових кабловских водова кроз парцелу ТС 110/20 kV/kV „Бела Црква“, као и за прикључење кабловских водова у 20 kV разводно постројење, корисник ДСЕЕ је дужан да од „ЕПС Дистрибуција“ д.о.о. Београд, Огранак Електродистрибуција Панчево исходује посебне услове. Према Закону о енергетици, енергетски субјекат за дистрибуцију електричне енергије одређује место прикључења, начин и техничке услове прикључења, место и начин мерења електричне енергије, рок прикључења и трошкове прикључења. Приликом израде плана неопходно је уважити све законе и прописе а посебно прописе везане за паралелно вођење и укрштање електроенергетских водова са осталом инфраструктуром и прописе везане за међусобна растојања објеката.

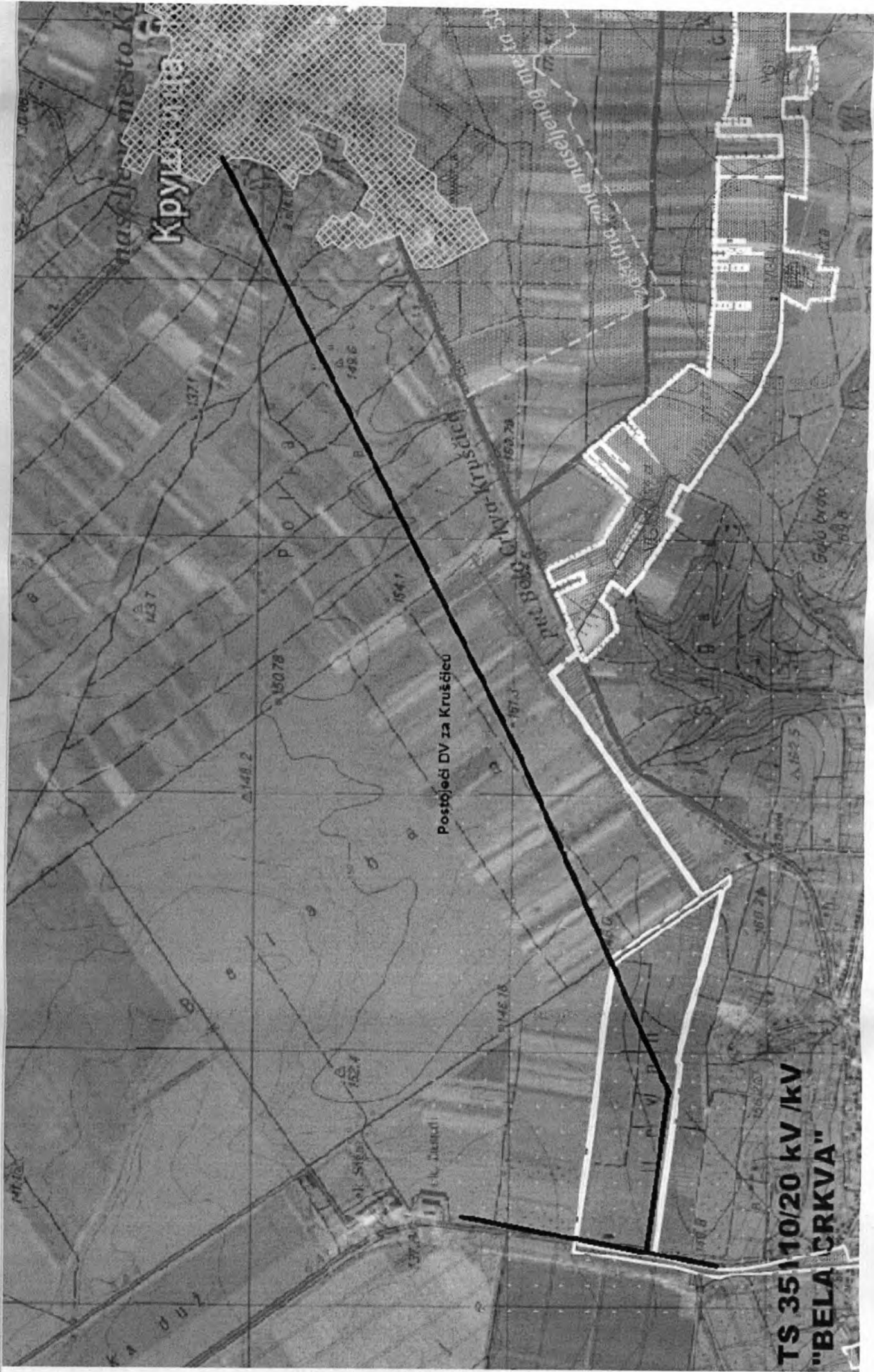
Директор огранка

Миломир Кошуткић, дипл.економиста

Достављено:

1. Наслову
2. Сектор 8Ц.1.0.0.-Д.07.15.-

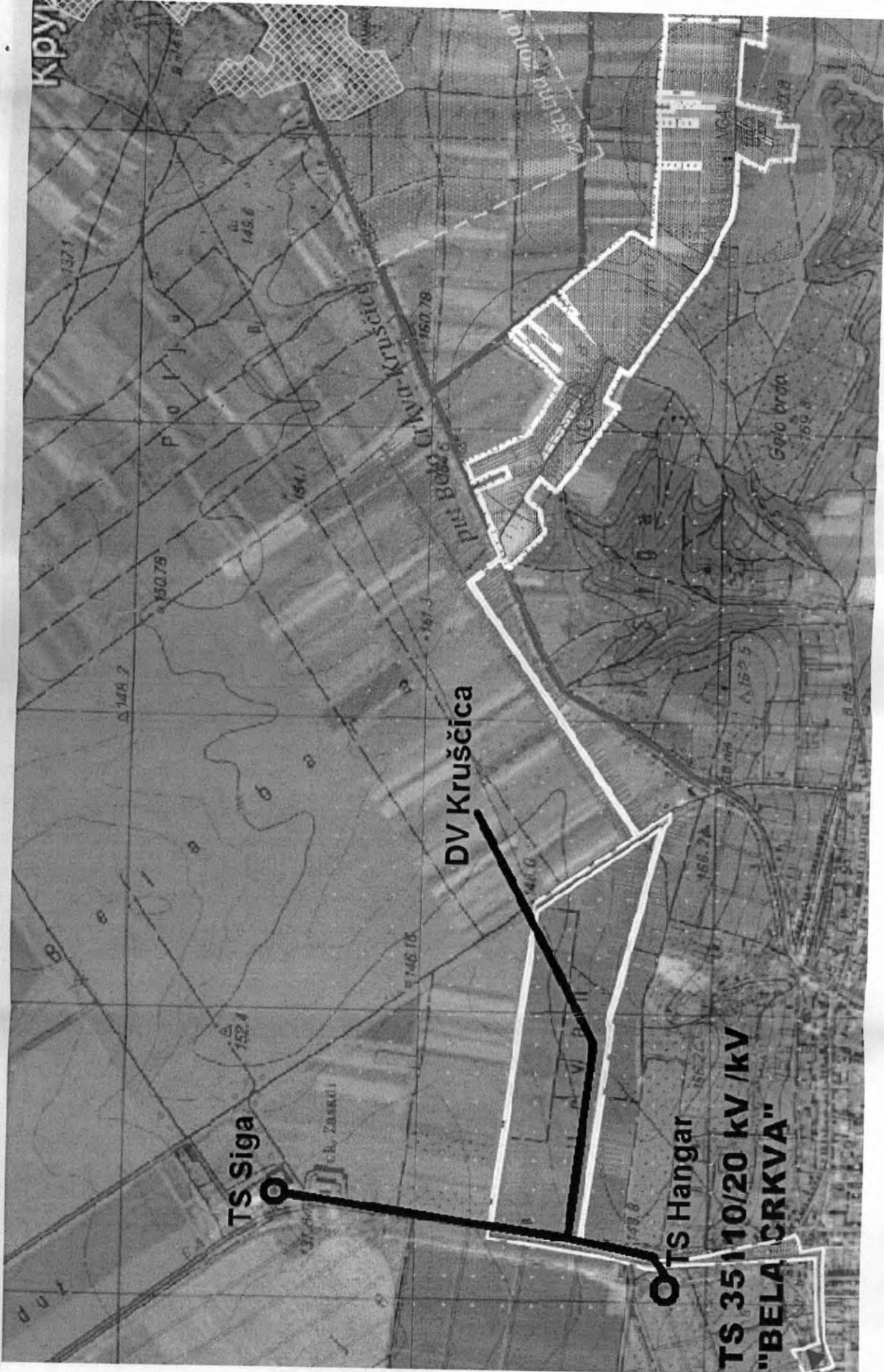




Kruščić

Postojeći DV za Kruščiću

TS 35 110/20 kV /KV
"BELA CRKVA"

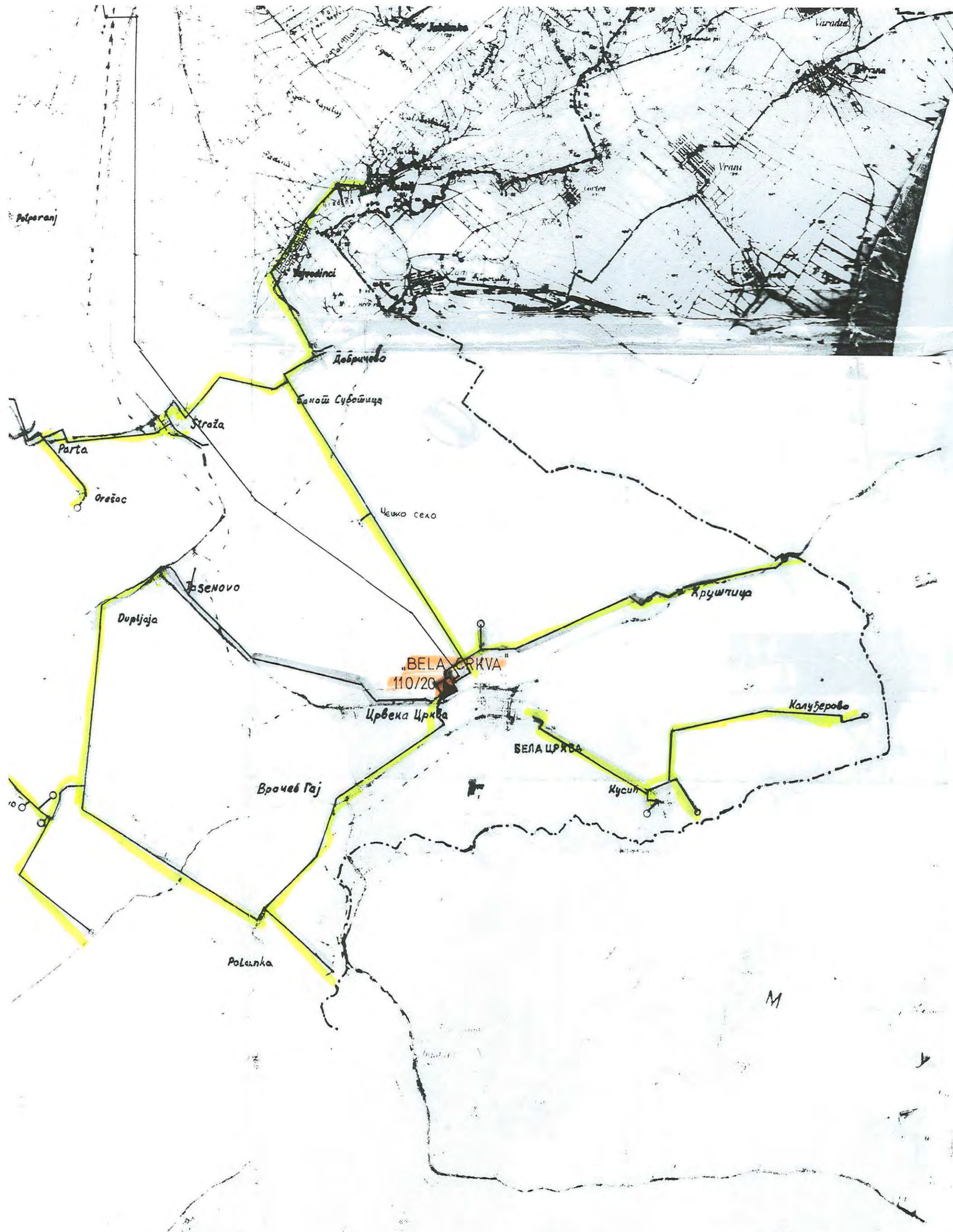


TS Siga

DV Kruščica

TS Hangar

TS 35/10/20 kV /kV
"BELA CRKVA"



LEGENDA:

- DV 20 KV
- TS 110/20KV
- R (1:100 000)



ИП „ЗАВОД ЗА УРБАНИЗАМ ВОЈВОДИНЕ“
НОВИ САД

Примљено:	11. 04. 2016
Број:	904/1

Telenor d.o.o.
Omladinskih brigada 90
11070 Novi Beograd
www.telenor.rs

Telefon: +381 63 9863
Fax: +381 11 440 3300
TELENOR d.o.o.
Broj-Number 192/98/16

Datum-Date 07. 04. 2016

**JP za prostorno i urbanističko
planiranje i projektovanje „Zavod za
urbanizam Vojvodine“**

BEOGRAD-BELGRADE
Naša referenca:

Naš datum:

Železnička 6/III
21000 Novi Sad
Tel: +381 21 529 444
Faks: +381 21 529 361

Vaš datum:

Vaša referenca:

29.03.2016.

766/1

Naši kontakt telefoni:

+381 11 3013103

**Predmet: Zahtev za izdavanje uslova za potrebe izrade Nacrta plana detaljne
regulacije za izgradnju vetrogeneratorskog postrojenja „Dunja“ u
KO Bela Crkva**

Poštovana/Poštovani,

U vezi sa Vašim zahtevom za dostavljanjem podataka o razvojnim planovima mreže TELENOR-a na području **Plana detaljne regulacije za izgradnju vetrogeneratorskog postrojenja „Dunja“ u KO Bela Crkva**, a u skladu sa Zakonom o planiranju i izgradnji («Sl glasnik RS», br. 72/09, 81/09, 64/10, 24/11, 121/12, 42/13 - odluka US, 50/13 - odluka US, 54/2013 – odluka US i 98/13 - odluka US, 132/14, 145/14), dostavljamo Vam podatke o preferentnim lokacijama i položaju preferentnih zona kao i postojećim lokacijama telekomunikacionih objekata mreže TELENOR-a na predmetnom području. U pomenutim preferentnim zonama i na preferentnim lokacijama je planirana izgradnja telekomunikacionih objekata sa pripadajućom infrastrukturom za GSM i UMTS javnu mobilnu telefoniju, kao i za ostale telekomunikacione sisteme koji tehnološki nasleđuju ove sisteme. Pod telekomunikacionim objektom sa pripadajućom infrastrukturom se u ovom slučaju podrazumevaju telekomunikacioni objekti baznih radio-stanica i radio-relejnih stanica sa pripadajućim antenskim sistemima i infrastrukturom koja obuhvata zemljište, građevinu ili zgradu, antenske nosače i stubove, pristupni put, instalaciju i postrojenja za električnu energiju, kablovsku kanalizaciju i drugo neophodno za izgradnju telekomunikacionog objekta javne mobilne telekomunikacione mreže. Niskonaponska energetska mreža čija je dogradnja neophodna za napajanje planiranih objekata, kao i mreža pristupnih puteva nisu predmet ovog materijala.

U okviru priloga ovog dopisa dostavljamo Vam spisak postojećih i planiranih radio-relejnih veza čiji se koridori u potpunosti ili delimično prostiru preko predmetnog područja. S obzirom da u novom razvojnom planu mreže nisu precizno definisane mikrolokacije telekomunikacionih objekata prvenstveno iz pravnih razloga, podatke o pripadajućim deonicama radio-relejnih veza čija će namena biti povezivanje ovih telekomunikacionih objekata u postojeći sistem prenosa TELENOR-a ćemo Vam dostaviti u daljim fazama naše saradnje. Takođe, napominjemo da je u cilju neometanog rada radio - relejne veze potrebno da duž trase bude obezbeđen slobodan koridor, odnosno, neophodno je da prostorna zona cilindričnog oblika poluprečnika II Frenelove zone, na trasi bude slobodna od prepreka.

Na predmetnom prostoru ne postoje optički kablovi u vlasništvu Telenor-a. Kada su u pitanju buduće optičke deonice, pošto u novom razvojnom planu mreže nisu precizno definisane mikrolokacije telekomunikacionih objekata pre svega iz pravnih razloga, podatke o budućim optičkim trasama čija je namena povezivanje postojećih

i/ili budućih lokacija telekomunikacionih objekata će biti dostavljeni u daljim fazama naše saradnje.

U Prilogu 1 je data tabela sa podacima o postojećim telekomunikacionim objektima TELENOR-a na području **Plana detaljne regulacije za izgradnju vetrogeneratorskog postrojenja "Dunja" u KO Bela Crkva.**

U Prilogu 2 je data tabela sa podacima o preferentnim zonama izgradnje novih telekomunikacionih objekata TELENOR-a na području **Plana detaljne regulacije za izgradnju vetrogeneratorskog postrojenja "Dunja" u KO Bela Crkva.**

U Prilogu 3 dat je spisak postojećih radio-relejnih veza čiji se koridori u potpunosti ili delimično prostiru preko područja **Plana detaljne regulacije za izgradnju vetrogeneratorskog postrojenja "Dunja" u KO Bela Crkva.**


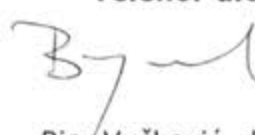
Prilozi:

Prilog 1: Podaci o postojećim telekomunikacionim objektima TELENOR-a na području **Plana detaljne regulacije za izgradnju vetrogeneratorskog postrojenja "Dunja" u KO Bela Crkva.**

Prilog 2: Podaci o preferentnim zonama izgradnje novih telekomunikacionih objekata TELENOR-a na području **Plana detaljne regulacije za izgradnju vetrogeneratorskog postrojenja "Dunja" u KO Bela Crkva.**

Prilog 3: Podaci o postojećim radio-relejnim vezama čiji se koridori u potpunosti ili delimično prostiru preko područja **Plana detaljne regulacije za izgradnju vetrogeneratorskog postrojenja "Dunja" u KO Bela Crkva.**

Sa poštovanjem,
Telenor d.o.o.



Pjer Vučković, dipl.ing.
Technology Strategy and
Planning Director

Prilog 1: Podaci o postojećim telekomunikacionim objektima TELENOR-a na području **Plana detaljne regulacije za izgradnju vetrogeneratorskog postrojenja "Dunja" u KO Bela Crkva**

R Br	Postojeće lokacije	Istočna geografska dužina	Severna geografska širina
1	Bela Crkva	21°24'51.64"	44°54'45.85"

Prilog 2: Podaci o preferentnim zonama izgradnje novih telekomunikacionih objekata TELENOR-a na području **Plana detaljne regulacije za izgradnju vetrogeneratorskog postrojenja "Dunja" u KO Bela Crkva**

R. Br	Planirane lokacije	Istočna geografska dužina	Severna geografska širina	Prečnik preferentne zone (m)	Visina stubova (nosača) u odnosu na nivo tla [m]
1	Lokacija 1	21°25'32.77"	44°54'49.37"	200	30-35
2	Lokacija 2	21°24'47.40"	44°54'23.00"	200	30-35

U pomenutim preferentnim zonama i na preferentnim lokacijama je planirana izgradnja objekata telekomunikacione infrastrukture za sisteme GSM i UMTS javne mobilne telefonije, kao i za ostale telekomunikacione sisteme koji tehnološki nasleđuju GSM i UMTS sistem. Pod telekomunikacionom infrastrukturom se u ovom slučaju podrazumevaju telekomunikacioni objekti baznih radio-stanica i radio-relejnih stanica, sa pripadajućim antenskim sistemima, stubovima ili nosačima na zgradama za montažu antena, kontejneri ili prostorije za smeštaj opreme, kao i uređaji za napajanje opreme sa priključenjem na energetska mrežu.

Prilog 3: Podaci o postojećim radio-relejnim vezama čiji se koridori u potpunosti ili delimično prostiru preko područja **Plana detaljne regulacije za izgradnju vetrogeneratorskog postrojenja "Dunja" u KO Bela Crkva**

Red. br. RR veze	Lokacija	Koordinate	RR veza prema lokaciji	Koordinate	Status RR veze	Dužina deonice [km]	Azimet glavnog snopa [°]	Frekvencija [GHz]
1	Bela Crkva	4974329 7533163	Kostolac	4953130 7514030	postojeća	28.56	222.4	7B
2	Bela Crkva 2	4972461 7534646	Bela Crkva	4974329 7533163	postojeća	2.39	321.9	23
3	Straža	4980906 7524520	Bela Crkva	4974329 7533163	postojeća	10.86	127.5	15

Република Србија
МИНИСТАРСТВО УНУТРАШЊИХ ПОСЛОВА
Сектор за ванредне ситуације
Одељење за ванредне ситуације у Панчеву
09/23 број: 217-3501/16
Датум: 06.04.2016. године
П А Н Ч Е В О
ЈД

ЈП „ЗАВОД ЗА УРБАНИЗАМ ВОЈВОДИНЕ“
АД

Приимљено	14.04.2016
Број	Орг. ј. д.
940/1	

Република Србија
Аутономна покрајина Војводина
ЈП ЗАВОД ЗА УРБАНИЗАМ ВОЈВОДИНЕ
Нови Сад
ул. Железничка бр. 6/III

ВЕЗА: Ваш захтев бр. 766/21 од 29.03.2016. године, запримљен у МУП РС, Одељење за ванредне ситуације у Панчеву, ПС Вршац, дана 05.04.2016. године

ПРЕДМЕТ: Достава услова за заштиту од пожара за потребе израде Нацрта плана детаљне регулације за изградњу ветрогенераторског постројења "Дуња" у КО Бела Црква

У вези Вашег захтева, горњи број, којим тражите да Вам доставимо техничке услове за заштиту од пожара за потребе израде Нацрта плана детаљне регулације за изградњу ветрогенераторског постројења "Дуња" у КО Бела Црква, а након увида у Ваш захтев и прилог у електронском облику: План детаљне регулације за комплекс ветрогенераторског постројења "Дуња" у КО Бела Црква, обавештавамо Вас следећем:

Приликом израде Нацрата плана детаљне регулације за комплекс ветрогенераторског постројења "Дуња" у КО Бела Црква, потребно је придржавати се одредби чл. 29. Закона о заштити од пожара („Сл. гласник РС“ бр. 111/09 и 20/15), односно потребно је утврдити:

1. изворишта снабдевања водом, односно капацитете градске водоводне мреже који обезбеђују довољне количине воде за гашење пожара за објекте који се граде, а према чл. 12, 13, 14 и 15 Правилника о техничким нормативима за хидрантску мрежу за гашење пожара („Сл. лист СФРЈ“ бр. 30/91);
2. удаљеност између зона предвиђених за стамбене и јавне објекте и зона предвиђених за индустријске објекте и објекте специјалне намене;
3. приступне путеве и пролазе за ватрогасна возила до објеката а према чл. 4, 6 и 7 Правилника о техничким нормативима за приступне путеве, окретнице и уређене платое за ватрогасна возила у близини објеката повећаног ризика од пожара („Сл. лист СРЈ“ бр. 8/95);
4. безбедносне појасеве између објеката којима се спречава ширење пожара и експлозије, сигурносне удаљености између објеката или њихово пожарно одвајање;
5. могућности евакуације и спасавања људи.

При изради пројектне документације за изградњу, реконструкцију и доградњу објеката, односно при реализацији објеката (у складу са чл. 33, односно 34 и 36 Закона о заштити од пожара („Сл. гласник РС“ бр. 111/09 и 20/15), потребно је поштовати следеће услове у погледу потребних мера заштите од пожара:

- Објекти морају бити изведен у складу са Законом о заштити од пожара („Сл. гласник РС“ бр. 111/09 и 20/15)

- Објекти морају бити пројектовани и изведени у складу са Законом о запаљивим и горивим течностима и запаљивим гасовима („Сл. гласник РС” бр. 54/15)
- Потребу пројектовања и извођење извођење спољних надземних хидраната и извођење унутрашње хидрантске мреже у објектима, урадити сходно одредбама Правилника о техничким нормативима за хидрантску мрежу за гашење пожара („Сл. лист СФРЈ” бр. 30/91)
- У објектима је потребно предвидети довољну количину средстава за гашење пожара, односно одредити број и врсту апарата за гашење почетних пожара, сходно одредбама Закона о заштити од пожара („Сл. гласник РС” бр. 111/09 и 20/15), техничким прописима и препорукама донетих на основу њега
- Електричну инсталацију у објектима пројектовати и извести у складу са Правилником о техничким нормативима за електричне инсталације ниског напона („Сл. лист СФРЈ” бр. 53/88 и 54/88 и „Сл. лист СРЈ” бр. 28/95)
- Потребу пројектовања и извођења громобранске инсталације за заштиту објекта од атмосферског пражњења, извршити на основу прорачунатог нивоа заштите и урадити у складу са Законом о заштити од пожара („Сл. гласник РС” бр. 111/09), чл 7 Правилника о техничким нормативима за заштиту објеката од атмосферског пражњења („Сл. лист СРЈ” бр. 11/96) и стандарда SRPS IEC 1024-1 и SRPS IEC 1024-1-1
- Уколико се планира изградња, реконструкција или доградња електроенергетских објеката и постројења исти морају бити реализовани у складу са Правилником о техничким нормативима за заштиту електроенергетских постројења и уређаја од пожара („Сл. лист СФРЈ” бр. 87/93), Правилником о техничким нормативима за заштиту нисконапонских мрежа и припадајућих трафостаница („Сл. лист СФРЈ” бр. 13/78) и Правилником о изменама и допунама техничких норматива за заштиту нисконапонских мрежа и припадајућих трафостаница („Сл. лист СФРЈ” бр. 37/95)
- Системе вентилације и климатизације у објекту предвидети у складу са Правилником о техничким нормативима за вентилацију и климатизацију („Сл. лист СФРЈ” бр. 38/89 и Сл.гласник РС бр. 118/2014)
- Објекте реализовати у складу са Правилником о техничким нормативима за системе за одвођење дима и топлоте насталих у пожару („Сл. лист СФРЈ” бр. 45/85).
- Објекте стамбене, јавне и пословне намене реализовати у складу са техничком препоруком SRPS TP 21/2003.
- Обезбедити потребну отпорност на пожар конструкције објеката (зидова, међуспратне таванице, челичних елемената...), сходно SRPS U.J1.240.
- Предвидети употребу материјала и опреме за које се могу обезбедити извештаји и атестна документација домаћих акредитованих лабораторија и овлашћених институција за издавање атеста и извештаја.
- Применити одредбе Правилника о техничким нормативима за пројектовање и извођења завршних радова у грађевинарству („Сл. лист СФРЈ” бр. 21/90).
- Обезбедити сигурну евакуацију људи употребом негоривих материјала (SRPS U.J1.050) у обради ентеријера и избором конструкцијом одговарајуће отпорности на пожар, као и постављањем врата на објектима са одговарајућим смером и начином отварања
- Уколико се предвиђа фазна изградња објеката, обезбедити да свака фаза представља техничко-економску целину
- Приступне путеве до објеката обезбедити и извести у складу са Правилником о техничким нормативима за приступне путеве, окретнице и уређене платое за ватрогасна возила у близини објеката повећаног ризика од пожара („Сл. лист СРЈ” бр. 8/95)
- Уколико се у објектима планира изградња котларнице снаге преко 50kW приликом пројектовања и извођења испоштovati одредбе Правилника о техничким нормативима за пројектовање, грађење, погон и одржавање гасних котларница („Сл. лист СФРЈ” бр. 10/90 и 52/90) и других техничких норматива и стандарда

- Уколико се у објекту као енергент планира коришћење гасовитог горива-природног гаса, потребно је придржавати се одредаба Правилника о техничким нормативима за унутрашње гасне инсталације („Сл. лист СРЈ“ бр. 20/92 и 33/92) као и важећим техничким прописима и стандардима.
- За делове комплекса (дигестори, ферментори и сл.), уколико за то постоји потреба, од стране овлашћеног предузећа установити постојање простора-зона опасности у којима је могуће настајање експлозивне концентрације прашина, односно запаљивих гасова или пара запаљивих течности и ваздуха, у складу са стандардима групе ЈУС Н.С8.ххх и применити стандарде групе ЈУС Н.С8.ххх приликом избора електричне опреме и инсталација у зонама опасности;
- За складишта применити одредбе Правилника о техничким нормативима за заштиту складишта од пожара и експлозије („Сл. лист СФРЈ“ бр. 24/87)
- Пројектну документацију урадити у складу са Законом о заштити од пожара („Сл. гласник РС“ бр. 111/09 и 20/15) и важећим техничким прописима и српским стандардима
- у складу са чл. 42. ст. 4 Закона о заштити од пожара („Сл. гласник РС“ бр. 111/09 и 20/15), при изради пројектне документације, обавезна је израда процене ризика на основу прорачунске методе према одговарајућим техничким прописима и стандардима у циљу утврђивања потребе за уградњом стабилних система за благовремено откривање, дојаву и гашење пожара
- Сходно чл. 33. став 1. Закона о заштити од пожара („Сл. гласник РС“ бр. 111/09 и 20/2015), за објекте наведене у тачкама 1-22, као и чл. 34 Закона о заштити од пожара („Сл. гласник РС“ бр. 111/09 и 20/2015), ПРЕДВИЂЕНО ЈЕ издавање сагласности од стране овог органа на техничку документацију, у делу који се односи на заштиту од пожара.
- Сходно чл. 36. став 2. Закона о заштити од пожара („Сл. гласник РС“ бр. 111/09 и 20/2015), за објекте наведене у тачкама 1-22, ПРЕДВИЂЕНО ЈЕ прибављање сагласности од стране овог органа на подобност предметних објеката за употребу, у погледу спроведености мера заштите од пожара, предвиђених у техничкој документацији.

Након обезбеђења наведених општих услова потребно је спровести и остале позитивне законе и подзаконска акта, техничке прописе и стандарде са обавезном применом за изградњу појединих врста инсталација и објеката.

Подносилац захтева ослобођен је плаћања административне таксе сходно чл. 18 Закона о административним таксама („Сл. гласник РС“ бр. 43/03).

НАЧЕЛНИК ОДЕЉЕЊА

полицијски саветник

Георгијевски Момир



Примљено:	06.05.2016	
Број	Прилог	Орг. јед.
1093/1		



Република Србија
Аутономна покрајина Војводина
**Покрајински секретаријат за
енергетику и минералне сировине**

Булевар Михајла Пупина 16, 21000 Нови Сад
Т: +381 21 487 43 37 Ф: +381 21 456 653
psemr@vojvodina.gov.rs

БРОЈ: 115-310-87/2016-02

ДАТУМ: 04.05.2016. године

**ЈП "Завод за урбанизам Војводине"
Железничка 6/III
21 000 Нови Сад**

Предмет: Достава услова и података за потребе израде Нацрта плана детаљне регулације за изградњу ветрогенераторског постројења "Дуња" у КО Бела Црква

У складу са вашим дописом број 766/4 од 29.03.2016. године, за достављање услова и података за потребе израде Нацрта плана детаљне регулације за изградњу ветрогенераторског постројења "Дуња" у КО Бела Црква, у прилогу дописа достављамо вам тражене податке.

ДОСТАВИТИ:

1. ЈП "Завод за урбанизам Војводине", Нови Сад
2. Сектору за минералне сировине
3. Архиви

ПОКРАЈИНСКИ СЕКРЕТАР
мр Ненад Станковић, дипл.инж.ел.

МИНЕРАЛНЕ СИРОВИНЕ

У складу са одредбама Закона о рударству и геолошким истраживањима ("Службени гласник Републике Србије" бр. 101/15), увидом у катастар активних истражних простора; експлоатационих простора, лежишта и биланса минералних сировина и других геолошких ресурса и катастар експлоатационих поља утврђено је да на простору обухвата Нацрта плана детаљне регулације за изградњу ветрогенераторског постројења "Дуња" у КО Бела Црква:

I. ОДОБРЕЊЕ ЗА ИСТРАЖИВАЊЕ ИМА:

1. "НИС" а.д. Нови Сад, Нови Сад

-локалност: јужни Банат

-истражни простор бр. 5070

-решење бр. 310-02-693/2013-01 од 26.06.2013. године

-решење издао: Министарство природних ресурса, рударства и просторног планирања

-минерална сировина: нафта и гас

-границе истражног простора су:

Преломна тачка	X	Y
1	5 000 800	7 442 830
2	5 000 000	7 480 000
3	5 022 800	7 499 400
4	5 019 850	7 501 700
5	5 020 513	7 504 950
6	5 019 020	7 504 985
7	5 016 600	7 508 000
8	5 017 750	7 511 800
9	5 019 749	7 514 157
10	5 013 311	7 516 003
11	5 011 650	7 517 600
12	5 009 300	7 522 100
13	5 010 750	7 523 450
14	5 008 600	7 528 650
15	5 008 000	7 533 450
16	5 006 500	7 534 800
17	5 005 215	7 538 023
18	5 003 150	7 539 200
19	5 000 500	7 541 900
20	4 998 009	7 537 869
21	4 995 600	7 537 250
22	4 994 550	7 538 100
23	4 990 039	7 535 276
24	4 998 250	7 532 400
25	4 986 600	7 528 450
26	4 981 500	7 532 400
27	4 979 500	7 535 000
28	4 975 900	7 543 650
29	4 972 124	7 544 031
30	4 970 300	7 539 250
31	4 969 914	7 530 491

32	4 967 850	7 527 900
33	4 964 850	7 528 200
34	4 960 327	7 516 638
35	4 955 250	7 511 350
36	4 955 550	7 509 200
37	4 953 307	7 505 960
38	4 953 836	7 500 886
39	4 949 338	7 493 472
40	4 946 300	7 485 100
41	4 954 589	7 475 207
42	4 958 540	7 471 685
43	4 965 107	7 472 797
44	4 968 965	7 470 786
45	4 974 700	7 471 000
46	4 990 100	7 454 900
47	4 993 700	7 455 100
48	4 995 500	7 451 100
49	4 992 550	7 447 500

2. "ECOAGRI SERBIA" D.O.O., Бела Црква

-локалност: извориште заливног поља газдинства "ECOAGRI SERBIA" D.O.O. на локалитету Бела Црква

-истражни простор бр. 5680

-решење бр. 115-310-214/2014-02 од 17.12.2014. године

-решење издао: Покрајински секретаријат за енергетику и минералне сировине

-минерална сировина: подземна вода

-границе истражног простора су:

Ознака тачке	X	Y
1.	4 974 760	7 534 240
2.	4 975 590	7 533 580
3.	4 975 380	7 533 290
4.	4 979 140	7 530 500
5.	4 981 230	7 533 000
6.	4 979 670	7 535 000
7.	4 977 450	7 534 100
8.	4 975 640	7 535 560

Покрајински секретаријат за енергетику и минералне сировине предлаже да се активности везане за истраживање, експлоатацију и искоришћавање подземних вода и геотермалне енергије дозволе на читавом простору обухвата Нацрта плана детаљне регулације за изградњу ветрогенераторског постројења "Дуња" у КО Бела Црква, обзиром да не представљају опасност за животну средину.

У колико планирате извођење инжењерскогеолошких-геотехничких истраживања на предметном простору, обавештавамо вас да сте дужни да испоштујете процедуру прописану Законом о рударству и геолошким истраживањима и да као први корак у складу са чланом 32. Закона пријавите почетак истраживања (са пратећом документацијом), надлежном органу локалне самоуправе за послове урбанизма и надлежном заводу за заштиту споменика културе.

ЕНЕРГЕТИКА

Покрајински секретаријат за енергетику и минералне сировине у области енергетике нема ограничења за изградњу ветрогенераторског постројења Дуња у К.О. Бела Црква, па тиме ни услова за потребе израде нацрта Плана детаљне регулације за изградњу ветрогенераторског постројења Дуња у К.О. Бела Црква.

Неопходно је да се обратите енергетским субјектима који на територији Општине Бела Црква врше гасификацију (ЈП Србијасас), пренос електричне енергије (ЈП Електромрежа Србије) и дистрибуцију електричне енергије (зависно привредно друштво Оператор дистрибутивног система "ЕПС-Дистрибуција" д.о.о. Београд, Огранак Електродистрибуција Панчево).

Покрајински секретаријат за енергетику и минералне сировине подржава изградњу ветропарка, чиме се користе домаћи ресурси за производњу енергије, смањује увозна зависност и доприноси реализацији циља у погледу обавезе Републике Србије да до 2020. године производи 27% енергије из обновљивих извора.

JAVNO PREDUZEĆE
DIREKCIJA ZA IZGRADNJU
OPŠTINE BELA CRKVA
BROJ: 260/2016
DANA: 12.04.2016
BELA CRKVA

JP „ЗАВОД ЗА УРБАНИЗАМ ВОЈВОДИНЕ“

11000 НОВИ САД

Примљено	14.04.2016
Број	прилог
938/1	

JP „Zavoda za urbanizam Vojvodine“
Železnička br.6/III
21000 Novi Sad

PREDMET: Tehnička informacija

Na osnovu Zahteva JP „Zavoda za urbanizam Vojvodine“ za izdavanje tehničkih uslova br. 766/14 od 29.03.2016. god. u postupku izrade Plana detaljne regulacije vetrogeneratorskog postrojenja „DUNJA“ u KO Bela Crkva, a na osnovu odredaba Zakona o javnim putevima ("Sl. glasnik RS", br. 101/2005, 123/2007, 101/2011, 93/2012 i 104/2013), Zakona planiranju i izgradnji ("Sl. glasnik RS", br. 72/2009, 81/2009 - ispr., 64/2010 - odluka US, 24/2011, 121/2012, 42/2013 - odluka US, 50/2013 - odluka US, 98/2013 - odluka US, 132/2014 i 145/2014), Zakon o bezbednosti saobraćaja na putevima ("Sl. glasnik RS", br. 41/09, 53/10, 101/11, 32/13) i JP Direkcije za izgradnju opštine Bela Crkva dostavljamo Vam sledeće tehničke uslovekonstatujemo:

Uvidom u priloženu skicu, lokacija vetrogeneratorskog postrojenja je u ataru KO Bela Crkva, s tim da je obuhvaćeno i povezivanje sa trafo stanicom u naselju Rasadnik u Beloj Crkvi. Stiče se uvid u trasu elektroenergetskog voda i kroz naselje Bela Crkva. Tačna mesta ukrštanja sa komunalnim instalacijama se u ovoj fazi ne mogu utvrditi, kojim delom se kreće zelenim površinama i na koji način su predviđena ukrštanja sa saobraćajnicom.

U skladu sa predhodnim dostavljamo Vam sledeće:

Pri izradi planske dokumentacije treba uzeti u obzir činjenicu da saobraćajnice koje su u blizini vetrogegeratorskog postrojenja nemaju Zakonski propisanu širinu kolovoza za ovu kategoriju saobraćajnice, te planirati proširenje ovih saobraćajnica na minimalnu širinu od 6 m. Takođe, treba uzeti u obzir i planiranu zaobilaznicu oko naselja Bela Crkva koja se prostire pored vetrogeneratorskog postrojenja. Kako vođenje elektroenergetskog voda između vetroelektrane i TS nije poznato uzeti u obzir standardnu udaljenost nadzemnog dalekovoda, odnosno:

- Pri vođenju trase poštovati minimalne udaljenosti od ostalih komunalnih instalacija. Kako nam nije dostavljen na uvid katastar instalacija, to nam tačan položaj komunalnih vodova i nadzemnog dalekovoda, nije poznat;
- Sva ukrštanja sa saobraćajnicama, propustima i komunalnim instalacijama treba da se izvedu pod uglom, ne manjim od 20° , uz poštovanje sigurnosne visine voda od 7 m iznad gornje ivice kolovoza.
- Udaljenost bilo kog dela stuba od spoljne ivice puta, ne sme biti manja od 10 m, ili van krajnje ivice nasipa, uz poštovanje predhodne udaljenosti.
- Planirati sva oštećenja koja mogu da nastanu na saobraćajnici, saobraćajnim objektima, saobraćajnim elementima, trotoarima, kućnim prilaznicama, zelenim površinama, uređenim baštama i drugim komunalnim objektima, prouzrokovana izvođenjem radova, i planirati njihovo vraćanje u prvobitno stanje, tako da ne izgube svoju funkciju.
- Obezbediti Saobraćajni projekat tehničke regulacije saobraćaja tokom izvođenja radova, a u slučaju potrebe zabrane saobraćaja obezbediti saglasnost nadležnih organa;

- Na kraju treba naglasiti da izgradnja nadzemnog dalekovoda i njegova eksploatacija mora biti tako izvedena da pri gradnji ili budućim intervencijama, ometanje saobraćajnih tokova bude svedeno na najmanju moguću meru, kao i da se, istovremeno ne ugrožavaju funkcije drugih komunalnih vodova u profilu.

U slučaju vođenja elektroenergetskog voda podzemnim kablom standardnu udaljenost od komunalnih instalacija treba da obezbedi:

- Da se kabl može postaviti van zaštitne širine saobraćajnice, odnosno na rastojanju većem od 1,2 m od ivice kolovoza;
- Da se pri projektovanju trase elektroenergetskog kabla poštuje minimalna udaljenost od ivice kolovoza uz napomenu standardnog najmanjeg horizontalnog odstojanja 1 – 1,3 m od fekalne i kišne kanalizacije;
- Dubina polaganja kabla ne mora biti veća od 1,1 m, s tim da je neophodno obezbediti minimalnu visinu nad sloja od 0,8 m sa potpunom izmenom iskopanog materijala;
- Obavezno planirati i postaviti paralelno vođeno rezerno okno za buduće potrebe, kako bi se izbegli kasniji radovi po istim potrebama;
- Sva ukrštanja sa saobraćajnicama, propustima i komunalnim instalacijama treba da se izvedu pod pravim uglom, odnosno u rasponu od 80° do 100°, uz obavezu postavljanja kabla u zaštitnu cev i obezbeđenja rezervnih otvora za buduće potrebe. Pri tome ukrštanja sa saobraćajnicama koje imaju savremeni kolovoz realizovati bez otvaranja kolovozne konstrukcije uz poštovanje zaštitne širine saobraćajnice (podbušivanje izvesti min. 2 m od ivice kolovoza), a prelazak preko propusta planirati FeZn cevima van slobodnog okna propusta;
- Pri ukrštanju sa drugim saobraćajnim objektima (parkirališta, autobuska stajališta...) poštovati iste principe kao i za saobraćajnice;
- Sva oštećenja na saobraćajnici, saobraćajnim objektima, saobraćajnim elementima, trotoarima, kućnim prilaznicama, zelenim površinama, uređenim baštama prouzrokovana izvođenjem radova na postavljanju optičkog kabla, ne samo vratiti u prvobitno stanje, nego u potpunosti sanirati, tako da ne izgube svoju funkciju.
- Prilikom izvođenja radova neophodno je iste obezbediti propisanom saobraćajnom signalizacijom, a u slučaju potrebe zabrane saobraćaja obezbediti saglasnost nadležnih organa;

U zoni priključenja Atarskih puteva na Opštinski put Bela Crkva - Kruščica odnosno, na Urvanski put sa druge strane, projektovati geometriju koja će obezbediti pravilno kanalisanje saobraćajnih tokova. Priključak, odnosno ukrštanje planirati u vidu trokrake raskrsnice u nivou, sa levim skretanjima, a u skladu sa potrebama tretirati oblikovanje trasa u široj zoni raskrsnice. Širina poprečnog profila, ukrštanje, oblikovanje trasa, dimenzionisati prema merodavnom vozilu. Kao merodavno vozilo u skretanju uzeti teretno vozilo minimalne dužine 9.5 m, a opterećenje kolovoza dimenzionisati za srednji saobraćaj.

U zoni priključenja pristupnog atarskog puta na naseljsku saobraćajnicu projektovati geometriju koja će obezbediti pravilno kanalisanje saobraćajnih tokova. Kao merodavno vozilo u skretanju uzeti teretno vozilo minimalne dužine 9.5 m, a opterećenje kolovoza dimenzionisati za srednji saobraćaj. Posebnu pažnju obratiti na buduće biciklističke i pešačke tokove, te u smislu bezbednosti saobraćaja na budućoj raskrsnici razmotriti mogućnost i potrebu regulacije saobraćaja svetlosnim saobraćajnim znacima.

Uređenje saobraćajnica unutar kompleksa vetroparka projektovati kao sporedne i planirati ih za dvosmeran saobraćaj i srednje saobraćajno opterećenje, a sve u skladu sa važećim Pravilnikom o tehničkim normativima i uslovima za javne puteve i po odredbama Zakona o putevima (Sl. glasnik RS, br. 101/2005 i 123/2007). Posebanu pažnju obratiti na saobraćajno manipulativne površine

namenjene za pretovar i manevrisanje teretnih vozila i locirati ih tako da ne ugrožavaju saobraćajne tokove na javnim ili unutrašnjim saobraćajnicama.

Koncept stacionarnog saobraćaja planirati u skladu sa namenom kompleksa, a sva parkiranja putničkih vozila predvideti na uređenim unutrašnjim prostorima. Analizirati i potrebe za stacioniranjem teretnih vozila i njihovu prisutnost u okviru planiranih sadržaja.

Pešačke staze planirati tako da formiraju zatvoreni sistem. Prostorni segment koji je namenjen pešacima, moraju imati zadovoljavajući nivo komfora i bezbednosti kretanja ovih učesnika u saobraćaju.

U okviru saobraćajnica i objekata, planirati specijalizovane prostore za postavljanje kontenera za smeće i pristupne površine za odnošenje istih.

Na mestima sučeljavanja zone „vetrogeneratora“ sa naeseljom, poljoprivrednim zemljištem, i površinama sa drugim namenama, predvideti zaštitne pojaseve u pogledu umanjenja buke i ostalih zagađenja, te planirati pojaseve zaštitnog zelenila po obodima zone, a u skladu sa postojećim pozitivni propisima.

Na kraju treba naglasiti da Plan detaljne regulacije, mora biti tako izveden da pri gradnji ili budućim intervencijama, ometanje saobraćajnih tokova bude svedeno na najmanju moguću meru, kao i da se, istovremeno ne ugrožavaju funkcije drugih komunalnih vodova u profilu.

VD DIREKTOR-a
Violeta Simić, dipl.pr.





Република Србија
МИНИСТАРСТВО ПОЉОПРИВРЕДЕ
И ЗАШТИТЕ ЖИВОТНЕ СРЕДИНЕ

Број: 532-02-02176/2016-16

Датум: 10.05.2016.

Немањина 22-26

Београд

ЈП „ЗАВОД ЗА УРБАНИЗАМ ВОЈВОДИНЕ“
НОВИ САД

Примљено:	19. 05. 2016	
Број	Прилог	Орг. јед.
1171/1		

ЈП „Завод за урбанизам Војводине“
Железничка бр. 6/III
21000 Нови Сад

Предмет: Одговор на захтев бр. 1045/1 од 26. априла 2016. године за издавање услова за потребе израде Плана детаљне регулације ветропарка „Дуња“ у КО Бела Црква

Поводом вашег захтева бр. 1045/1 од 26. априла 2016. године, обавештавамо вас да је ово Министарство размотрило ваш захтев за издавање услова за потребе израде Плана Плана детаљне регулације ветропарка „Дуња“ у КО Бела Црква, који се односи на севесо постројења, односно комплексе, а у надлежности су овог Министарства.

Сходно томе, овим путем вас информишемо да, на основу Закона о заштити животне средине („Службени гласник РС”, бр.135/04, 36/09, 72/09-др. закон, 43/11-УС и 14/16), Министарство, на основу докумената Извештај о безбедности и Обавештење, води регистар постројења и утврђује и води евиденцију о оператерима и севесо постројењима/комплексима са повећаном вероватноћом настанка хемијског удеса или са повећаним последицама тог удеса, због њихове локације, близине сличних постројења или због врсте ускладиштених опасних материја („домино ефекат”). Такође, на основу ових докумената, Министарство води и Регистар постројења и утврђује севесо оператере и постројења/комплексе, чије активности могу изазвати хемијски удес са прекограничним последицама.

На основу доступних података, које су овом органу до сада доставили оператери севесо постројења/комплекса, утврђено је да се на обухвату просторног Плана детаљне регулације ветропарка „Дуња“ у КО Бела Црква не налазе севесо постројења/комплекси. Додатно, на територији Општине Бела Црква се не налазе севесо постројења/комплекси.

Напомињемо да се у случају изградње нових севесо постројења/комплекса, а у складу са Правилником о садржини политике превенције удеса и садржини и методологији израде Извештаја о безбедности и Плана заштите од удеса („Службени гласник РС”, број 41/10), као полазни основ за идентификацију повредивих објеката разматра удаљеност од минимум 1000m од граница севесо постројења, односно комплекса, док се коначна процена ширине повредиве зоне – зоне опасности, одређује на основу резултата моделирања ефеката удеса. Такође, напомињемо да се идентификација севесо постројења/комплекса врши на основу Правилника о листи опасних материја и њиховим количинама и критеријумима за одређивање врсте докумената које израђује оператер севесо постројења, односно комплекса („Службени гласник РС”, број 41/10 и 51/15). Поред тога, наглашавамо да су обавезе оператера и надлежних органа прописане у поглављу 3.2 Заштита од хемијског удеса, Закона о заштити животне средине, те да сходно наведеном, обавезе оператер према надлежним органима у области заштите од

хемијског удеса, а у случају изградње новог севесо постројења/комплекса, почињу у року од најмање 3 (три) месеца пре почетка рада постројења/комплекса. Поред тога, у случају изградње постројења/комплекса вишег реда, уколико оператер не испуни услове из чл. 60ђ, тј. 60г и 60д Закона о заштити животне средине, сходно чл. 60е истог закона, Министар решењем забрањује рад, тј. пуштање у рад односног постројења/комплекса. Због претходно наведеног је потребно пажљиво планирати лоцирање и изградњу нових севесо постројења/комплекса и њихових максималних могућих капацитета севесо опасних материја, како би се избегли непотребни трошкови или лоше инвестиције за оператере, али и обезбедило адекватно управљање безбедношћу од хемијског удеса.

У Републици Србији надлежност у области хемијских удеса је подељена, као и у већини земаља ЕУ, при чему је област превенције и контроле хемијских удеса обрађена у Закону о заштити животне средине, а област израде екстерних планова заштите и спасавања као и одговора на удес је обрађена у Закону о ванредним ситуацијама, те је у случају изградње нових севесо постројења/комплекса у интересу и грађана и локалних самоуправа на чијој територији се граде, да и инвеститори и сви надлежни органи који су укључени у процес доношења одлука о лоцирању нових севесо постројења/комплекса, размотре постојеће капацитете снага и средстава за одговор на хемијски удес који су у надлежности локалног органа Сектора за ванредне ситуације МУП-а Републике Србије.

За додатне информације, као и даљу сарадњу можете се обратити овом органу, на адресу: Министарство пољопривреде и заштите животне средине, Сектор за планирање и управљање у животној средини, Одсек за заштиту од великог хемијског удеса, Омладинских бригада 1, 11070 Нови Београд.



проф. др Зоран Рајић

по решењу о овлашћењу
бр. 119-01-13/2/2015-09
од 12.01.2015. године

Доставити:

- Наслову
- Архиви



6/3-09-0062/2016-0002

11 APR 2016

ЈП „ЗАВОД ЗА УРБАНИЗАМ ВОЈВОДИНЕ“

Примљено	12.04.2016
Број	
Услуга	
Својеручно	
917/1	

ЈП „Завод за урбанизам Војводине“ Нови Сад

21000 Нови Сад
Железничка б/Ш

Предмет: Захтев за издавање услова за потребе израде Нацрта плана детаљне регулације за изградњу ветрогенераторског постројења „Дуња“ у КО Бела Црква

Веза: Ваш захтев број 766/18 од 29.03.2016. год.

Поштовани,

У вези са вашим захтевом број 766/18 од 29.03.2016. год. заведеним у Директорату цивилног ваздухопловства РС под бројем 6/3-09-0062/2016-0001 од 30.03.2016. год., којим се траже услови за потребе израде Нацрта плана детаљне регулације за изградњу ветрогенераторског постројења „Дуња“ у КО Бела Црква, обавештавамо вас о следећем:

1. На око 4km од граница достављеног Нацрта плана налази се аеродром (летилиште) „Црвена Црква“ чија је референтна тачка N 44°55'27,133" E 21°22'12,883". Уколико се планира задржавање постојећег аеродрома, потребно је да буду задовољени услови прописани у Правилнику о условима и поступку за издавање сагласности за коришћење аеродрома, односно хелидрома („Службени гласник РС“ број 108/15);

2. У складу са чланом 117. Закона о ваздушном саобраћају („Службени гласник РС“ бр. 73/10, 57/11, 93/12, 45/15 и 66/15-др. закон) за изградњу или постављање објеката, инсталација и уређаја на подручју или изван подручја аеродрома, а који као препрека могу да утичу на безбедност ваздушног саобраћаја мора да се прибави сагласност Директората цивилног ваздухопловства РС.

3. У складу са чланом 119. Закона о ваздушном саобраћају за изградњу или постављање објеката, инсталација и уређаја на подручју или изван подручја аеродрома, а који могу да утичу на рад радио-уређаја који се користе у ваздушној пловидби, мора да се прибави сагласност Директората цивилног ваздухопловства РС.

С поштовањем,

ПОМОЋНИК ДИРЕКТОРА

Предраг Јовановић

Јавно предузеће	Завод за урбанизам	
"УРБАНИЗАМ"		
НОВИ САД, Булевар цара Лазара 3/III		
ДАТУМ	17. 05. 2016	
Орг. јед.	Број	Прилог

**ЈАВНО ПРЕДУЗЕЋЕ
„УРБАНИЗАМ“
ЗАВОД ЗА УРБАНИЗАМ НОВИ САД
БУЛЕВАР ЦАРА ЛАЗАРА 3/III
21000 НОВИ САД**

Ваш број: 766/2Наш број: 06-01-1518/1
09 MAY 2016

Датум: _____

**ИП „ЗАВОД ЗА УРБАНИЗАМ ВОЈВОДИНЕ“
НОВИ САД**

Примљено:	17. 05. 2016	
Број	Прилог	Орг. јед.
152/1		

ПРЕДМЕТ: Издавање услова за израду Плана детаљне регулације за изградњу ветрогенераторског постројења „Дуња“ у КО Бела Црква

Поштовани,

На основу Вашег захтева број 766/2 од 30.03.2016. године за издавање услова за израду Плана детаљне регулације за изградњу ветрогенераторског постројења „Дуња“ у КО Бела Црква и приложених графичких приказа предметног подручја, обавештавамо Вас да је на траси електричних каблова који повезују ветрогенераторско постројење (на коме се планира изградња три ветрогенератора) са трафостаницом у току изградња објекта:

- Дистрибутивне гасне мреже (ДГМ) ниског притиска од полиетиленских цеви пречника d40 у улицама Југ Богдана и Михајла Пупина.

Приликом израде Плана потребно је придржавати се следећих услова:

1. За дистрибутивну гасну мрежу поштовати услове који су дати у „Правилнику о условима за несметану и безбедну дистрибуцију природног гаса гасоводима притиска до 16 bar“. Правилник је објављен у „Службеном гласнику РС“, бр. 86/2015 од 14.10.2015. године, а ступио је на снагу 22.10.2015. године.
2. Минимално дозвољено растојање при паралелном вођењу инсталација електричних каблова од гасовода је 0,40 m мерено од спољне ивице цеви гасовода до спољашње ивице инсталације електричних каблова, односно 0,20 m при укрштању.
3. Приликом извођења било каквих радова потребно је да се радни појас формира тако да тешка возила не прелазе преко нашег гасовода на местима где није заштићен.
4. Забрањено је изнад гасовода градити, као и постављати, привремене, трајне, покретне и непокретне објекте.

5. У близини гасовода ископ вршити ручно. У случају оштећења гасовода, гасовод ће се поправити о трошку инвеститора.
6. Евентуална измештања гасовода вршиће се о трошку инвеститора.
7. Евентуална раскопавања гасовода ради утврђивања чињеничног стања, не могу се вршити без одобрења и присуства представника ЈП „Србијагас“. Најмање 3 дана пре почетка радова на делу трасе који се води паралелно или укршта са нашим гасоводом у обавези сте обавестити ЈП „Србијагас“.
8. Рок важности овог документа је две године од датума његовог издавања.

С поштовањем,

Обрадила:

Снежана Павићевић
Снежана Павићевић

Мирослав Малобабић



Извршни директор
за развој

Мирослав Малобабић
Мирослав Малобабић

Доставити:

1. Наслову
2. Техн.архиви
3. а/а



РЕПУБЛИКА СРБИЈА

РЕПУБЛИЧКИ СЕИЗМОЛОШКИ ЗАВОД

Број: 02-229/16

Датум: 2016-04-01

Београд

ЛП „ЗАВОД ЗА УРБАНИЗАМ ВОЈВОДИНЕ“

НОВИ САД

Примљено:	12. 04. 2016.	
Број:	реш:	Страна:
925/1		

Сеизмолошки услови за

План детаљне регулације за изградњу ветрогенераторског постројења „Дуња“ у КО Бела Црква

Сходно члану 46 став 4 Закона о планирању и изградњи (Сл.гласник РС број 72/09, 81/2009, 64/2010, 24/2011, 121/2012, 42/2013, 50/2013, 98/2013, 132/14 и 145/14) ови услови се издају без надокнаде.

Потписао

Бранко Драгичевић, дипл.инж.

Напомена:

Овај документ је потписан електронски квалификованим потписом. У случају да се штампа на папиру, његова веродостојност се утврђује поређењем са електронским оригиналом који се чува у архиви електронских докумената Републичког сеизмолошког завода.

Сеизмолошким условима за потребе пројектовања и изградње за

План детаљне регулације за изградњу ветрогенераторског постројења „Дуња“ у КО Бела Црква

са припадајућом инфраструктуром утврђене су регионалне вредности очекиваних максималних параметара осциловања тла на површини терена.

На основу и по поступку прописаном Законом о планирању и изградњи, носилац израде плана у фази израде концепта планског документа (Члан 48.), прикупља податке о *посебним условима* који се односе на заштиту и уређење простора, између осталог и *Сеизмолошке услове*.

Основа за пројектовање по ЈУС стандарду, важећој законској регулативи у Србији, је сеизмички интензитет приказан на Сеизмолошкој карти за повратни период од 500 година према пропису: Правилник о техничким нормативима за изградњу објеката високоградње у сеизмичким подручјима (Сл.лист СФРЈ 31/81, 49/82, 29/83, 21/88 и 52/90). На картама су приказани очекивани макросеизмички интензитети на површини терена за карактеристично тло.

По ЕН1998-1 улазни параметри за сеизмичку анализу при пројектовању изведени су из услова да се објекат, просечног века експлоатације од 50 година, не сруши, што одговара сеизмичком дејству са вероватноћом превазилажења од 10% у периоду од 50 година. Овај земљотрес има повратни период догађања од $T_{NCR} = 475$ година. Други услов садржан је у захтеву да се ограничена оштећења могу јавити само као последица дејства земљотреса за који постоји вероватноћа да буде превазиђен од 10% у периоду од 10 година односно земљотресом који има просечан повратни период од 95 година.

За потребе сагледавања сеизмичког хазарда на локацији за

План детаљне регулације за изградњу ветрогенераторског постројења „Дуња“ у КО Бела Црква

израђене су:

1. Карта епицентара земљотреса $M_w \geq 3.5$ на локацији објекта ПРИЛОГ 1.
2. Карта сеизмичког хазарда за повратни период 475г., по параметру максималног хоризонталног убрзања PGA на основној стени ($v_s = 800 \text{ m/s}$) на локацији објекта изражено у јединицама гравитационог убрзања g ($g = 9.81 \text{ m/s}^2$), ПРИЛОГ 2.
3. Карта сеизмичког хазарда за повратни период 475г. на површини терена за емпиријски процењене: средњу брзину локалног тла до дубине 30м и одговарајући динамички фактор амплификације на максимално хоризонтално убрзања PGA, на локацији објекта изражено интензитетом земљотреса у степенима EMC-98 скале, ПРИЛОГ 3.
4. Табела нумеричких вредности сеизмичког хазарда за повратни период 475г. на површини терена за простор планске документације, ПРИЛОГ 4.
5. Табела епицентара земљотреса који се налазе на локацији објекта ПРИЛОГ 5.

ПРЕПОРУКЕ:

Параметре са карте дате у ПРИЛОГУ 3. користити као мере ограничења употребе простора у поступку просторног планирања.

На простору обухвата плана при прорачуну конструкције објеката морају се применити одредбе које се односе на прорачун а садржане су у Правилнику*.

Чланови 7. и 8. Правилника* обавезују на израду сеизмичке микрорејонизације-сеизмичког микрозонирања у припреми техничке документације као подлоге за израду главног пројекта.

На основу Правилника* објекти који су предмет планске документације се могу разврстати у следеће категорије:

- објекти Ван категорије,
- објекти I категорије,
- објекти нижих категорија.

На основу члана 20. Правилника*, за објекте I и нижих категорија може се спроводити поступак динамичке анализе и еквивалентног статичког оптерећења а за објекте ван категорије се искључиво примењује поступак динамичке анализе.

Сеизмичка микрорејонизација за потребе прорачуна сеизмичких параметара за израду техничке документације за Главни пројекат сходно члану 119 став 2 тачка 2 Закона о планирању и изградњи (Сл.гл. РС број 72/09) мора да обухвати:

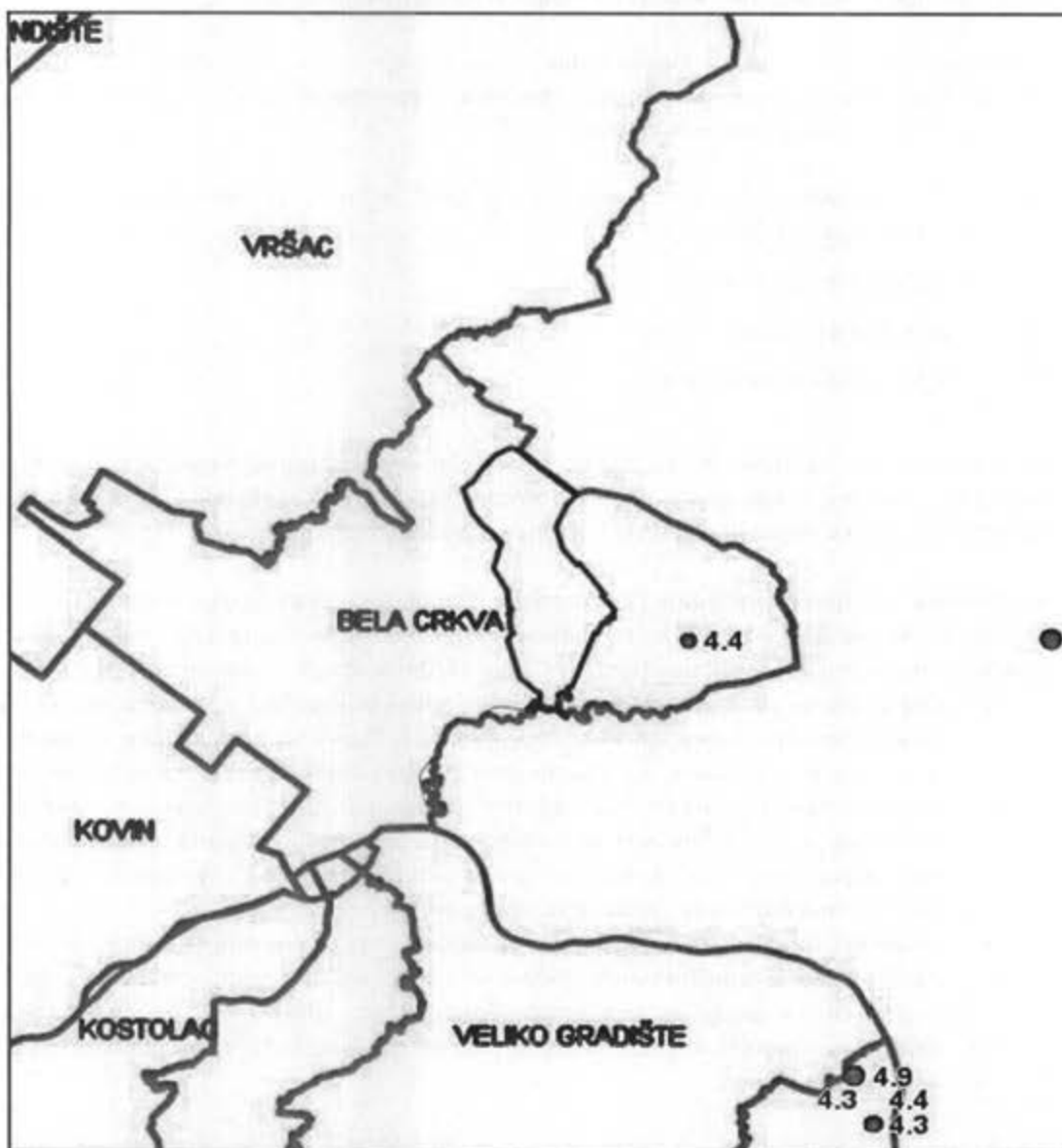
- **Дефинисање репрезентативног(их) геодинамичког(их) модела** локалног тла (изнад основне стене до нивоа фундаирања, односно до усвојене површине терена) конструисаних на основу свих расположивих резултата истраживања (геофизичких и сеизмичких каротажа бушотина, рефракционих профилских испитивања, геотехничких истраживања и истражног бушења). Геофизичким истраживањима до нивоа основне стене "bedrock" утврдити брзине простирања смичућих таласа и њихову промену са дубином.
- **Анализу динамичког одговора локалног тла** базирану на вредностима максималног хоризонталног обрзања PGA на основној стени са Карте сеизмичког хазарда за повратни период 475г., ПРИЛОГ 2. и резултатима прорачуна линеарног/нелинеарног одговора локалног тла на очекивану сеизмичку побуду.

Сеизмички услови наведени у овом документу НЕ МОГУ представљати део техничке документације -основ за прорачун у фази главног пројекта за објекте Ван категорије и објекте I категорије.

* Правилник о техничким нормативима за изградњу објеката високоградње у сеизмичким подручјима (Сл.лист СФРЈ 31/81, 49/82, 29/83, 21/88 и 52/90.)

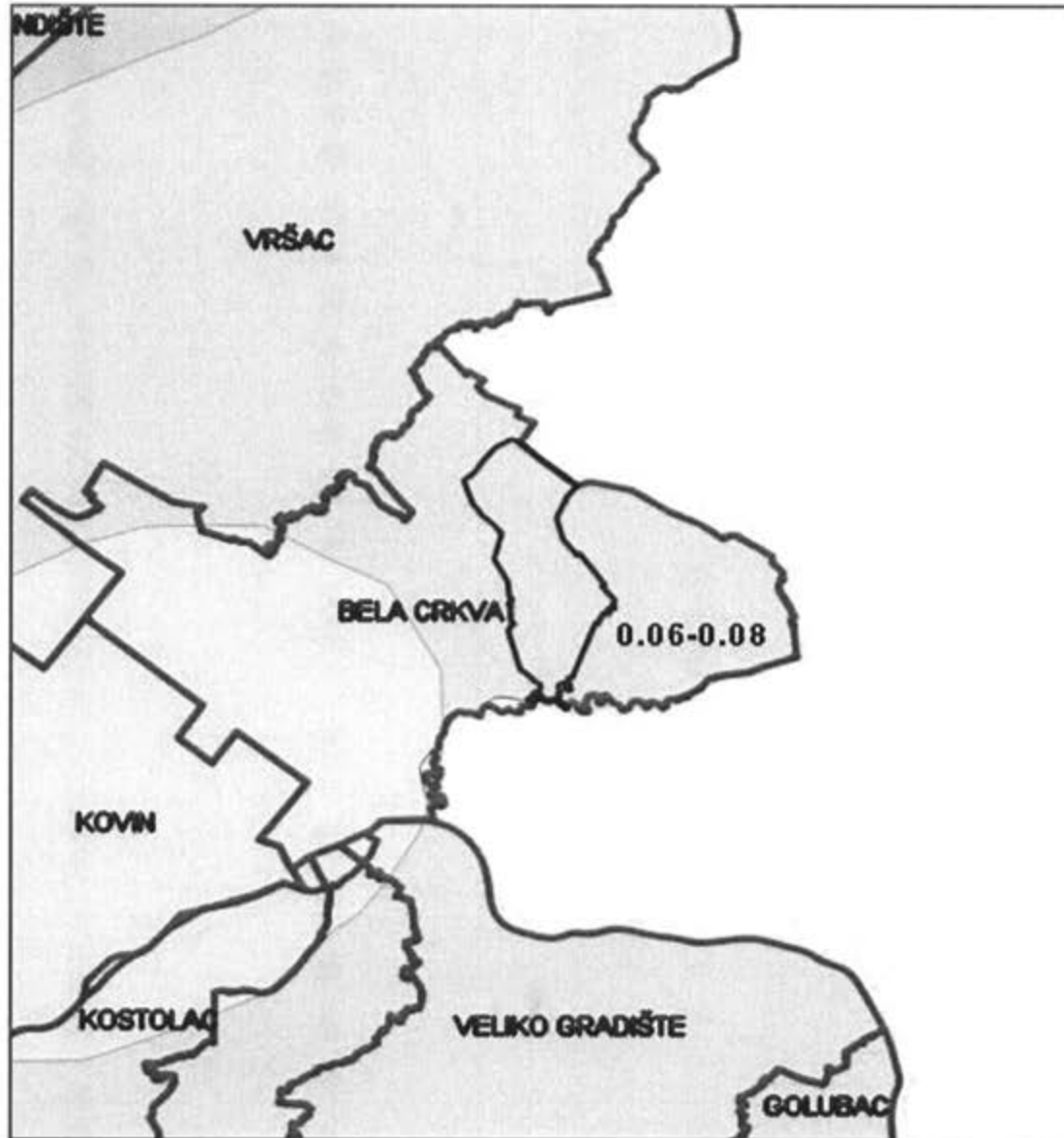
ПРИЛОГ 1

Карта епицентара земљотреса $M_w \geq 3.5$ на локацији за План детаљне регулације за изградњу ветрогенераторског постројења „Дуња“ у КО Бела Црква



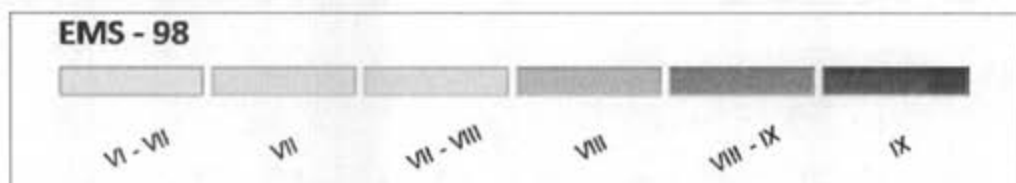
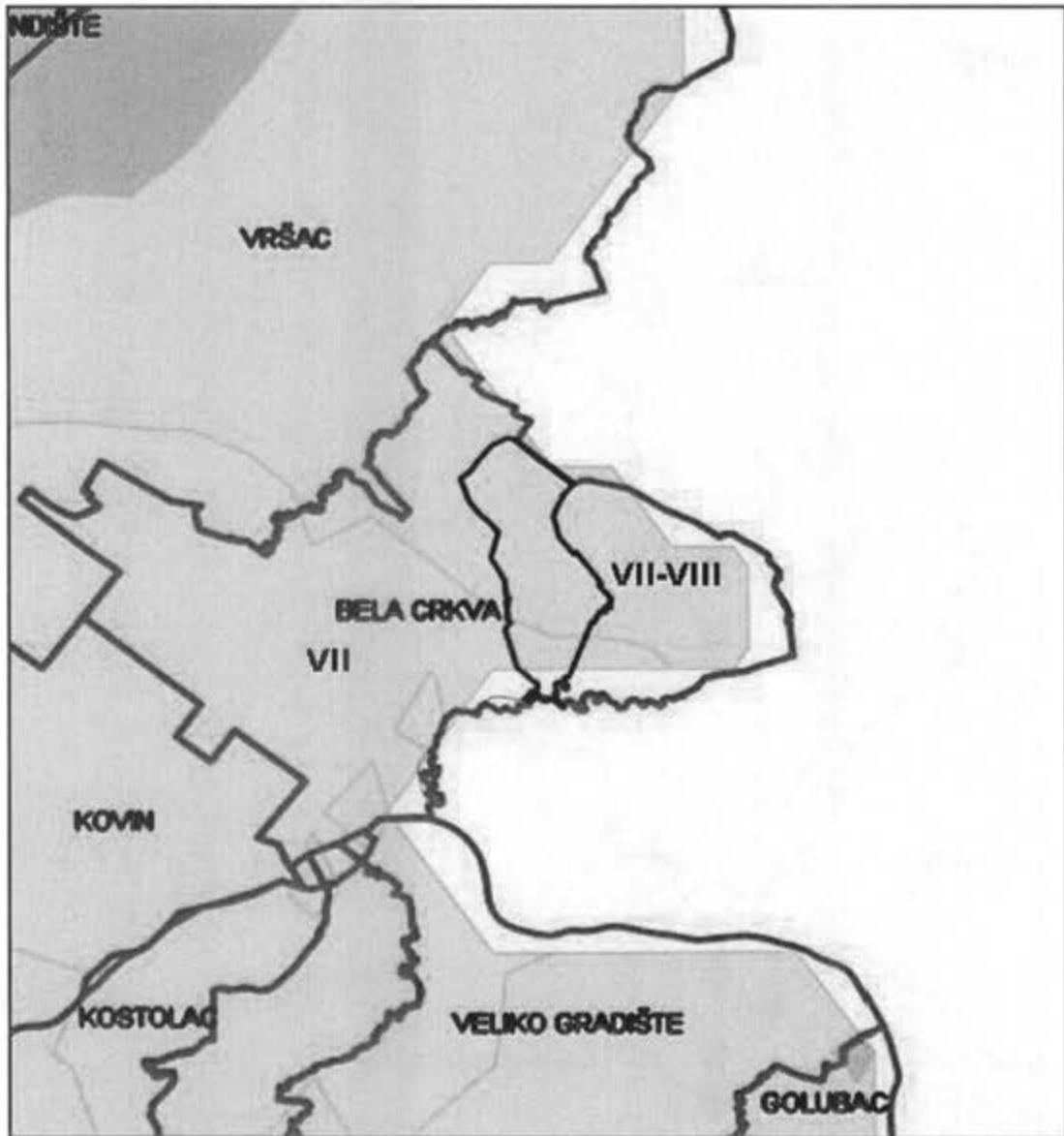
ПРИЛОГ 2

Карта сеизмичког хазарда за повратни период 475г., по параметру максималног хоризонталног убрзања PGA на основној стени ($v_s=800\text{m/s}$) на локацији за План детаљне регулације за изградњу ветрогенераторског постројења „Дуња“ у КО Бела Црква



ПРИЛОГ 3

Карта сеизмичког хазарда за повратни период 475г. на површини терена на локацији за План детаљне регулације за изградњу ветрогенераторског постројења „Дуња“ у КО Бела Црква



ПРИЛОГ 4

Табела нумеричких вредности сеизмичког хазарда за повратни период 475г. по параметру максималног хоризонталног убрзања PGA(g) на основној стени ($v_s=800\text{m/s}$) на локацији за План детаљне регулације за изградњу ветрогенераторског постројења „Дуња“ у КО Бела Црква

Место	Lat	Lon	PGA (g)
Полигон 1			0.06-0.08

ПРИЛОГ 5

Табела епицентара земљотреса који се налазе на локацији за План детаљне регулације за изградњу ветрогенераторског постројења „Дуња“ у КО Бела Црква

Год	Мес	Дан	Час	Мин	Сек	Lat	Lon	Дубина	Mw
1879	12	22	4	0	0	44.900	21.500	10	4.4
1927	5	31	22	58	15	44.900	21.700	16	4.9

Примљено:	27. 04. 2016
Број	разлог
1052/1	



ЗАВОД ЗА ЗАШТИТУ СПОМЕНИКА КУЛТУРЕ У ПАНЧЕВУ

INSTITUTE FOR THE PROTECTION OF CULTURAL MONUMENTS PANCEVO

ЖАРКА ЗРЕЊАНИНА 17, 26000 ПАНЧЕВО, ТЕЛ.: 013/ 351-472, 348-487, ТЕЛ/ФАКС: 013/351-851

Број: 333/2

Дана: 21.4.2016. године

МЖ/НБ

Завод за заштиту споменика културе у Панчеву, на основу члана 107. става 1. Закона о културним добрима („Службени гласник РС “ бр. 71/94), на захтев бр. 766/6 од 29.3.2016. године (заведен у Заводу под бр. 333. од 30.3.2016. године), странке Јавно предузеће за просторно и урбанистичко планирање и пројектовање „Завод за урбанизам Војводине“ Нови Сад, Железничка б/Ш, у име „WIND PROJECT“ Вршац, Булевар ослобођења бр. 3, доставља:

УСЛОВЕ ЧУВАЊА, ОДРЖАВАЊА И КОРИШЋЕЊА КУЛТУРНИХ ДОБАРА И ДОБАРА КОЈА УЖИВАЈУ ПРЕТХОДНУ ЗАШТИТУ И УТВРЂЕНЕ МЕРЕ ЗАШТИТЕ ЗА ПОТРЕБЕ ИЗРАДЕ НАЦРТА ПЛАНА ДЕТАЉНЕ РЕГУЛАЦИЈЕ ЗА ИЗГРАДЊУ ВЕТРОЕНЕРГЕТСКОГ ПОСТРОЈЕЊА „ДУЊА“ У К.О. БЕЛА ЦРКВА

I На подручју општине Бела Црква, за које је надлежан Завод за заштиту споменика културе у Панчеву, налазе се два утврђена археолошка налазишта и бројни евидентирани археолошки локалитети. Увидом у литературу и документацију Завода, на самом предметном простору, нема констатованих локалитета са археолошким садржајем, али се увидом у Просторни план општине Бела Црква увидело да се предметни простор налази у зони III означеној као простор на којем је пре отпочињања земљаних радова неопходно вршити систематска рекогносцирања у циљу евидентирања до сада неоткривених и провере позиција познатих археолошких локалитета.

II Са становишта заштите добара која уживају претходну заштиту, Нацрт плана детаљне регулације за изградњу ветрогенераторског постројења „Дуња“ у К.О. Бела Црква може се израдити под следећим условима:

- Инвеститор је дужан да обезбеди средства за вршење претходних археолошких рекогносцирања предметног простора.
- Инвеститор је обавезан да пре подношења пријаве о почетку радова код надлежног органа обавести Завод за заштиту споменика културе у Панчеву о почетку земљаних радова, ради регулисања обавеза Инвеститора везаних за послове из претходне тачке и благовремене припреме динамике и потреба за спровођење рекогносцирања.

- Ако се у току извођења грађевинских и других радова наиђе на археолошка налазишта или археолошке предмете, извођач радова је дужан да одмах, без одлагања прекине радове и о томе обавести Завод за заштиту споменика културе у Панчеву као и да предузме мере да се налаз не уништи и не оштети и да се сачува на месту и у положају у коме је откривен.

III Ови услови чувања, одржавања и коришћења уграђују се у Нацрт плана детаљне регулације за изградњу ветрогенераторског постројења „Дуња“ у К.О. Бела Црква, у свом интегралном текстуалном облику, у складу са чланом 107. ставом 1. Закона о културним добрима.

IV Подносилац захтева дужан је да Нацрт плана детаљне регулације за изградњу ветрогенераторског постројења „Дуња“ у К.О. Бела Црква, са уграђеним условима за заштиту археолошког наслеђа достави Заводу за заштиту споменика културе у Панчеву, који ће издати мишљење о истом у складу са чланом 107. став 4. Закона о културним добрима.

Доставити:

- Подносиоцу захтева
- Документацији
- Архиви

Директор

Миодраг Младеновић





Република Србија
Аутономна Покрајина Војводина
**Покрајински секретаријат за здравство
социјалну политику и демографију**
Сектор за санитарни надзор и јавно здравље
Булевар Михајла Пупина бр. 16, 21 000 Нови Сад
Т: +3814874238; F: +381 456105
sanitarna@vojvodina.gov.rs

ЈП "ЗАВОД ЗА УРБАНИЗАМ ВОЈВОДИНЕ"		
НОВИ САД		
Примљено:	25. 04. 2016	
Број	Прилог	Орг. јед.
11033/1		

БРОЈ: 129-53-1589/2016-04

ДАТУМ:11.04.2016.

ЈП " ЗАВОД ЗА УРБАНИЗАМ ВОЈВОДИНЕ" , Нови Сад, Железничка бр. 6/III

Веза: Допис број 766/12 од 29.03.2016. године

Предмет: Достављање општих, односно општих и посебних санитарних услова у поступку израде урбанистичких планова, односно поступку израде акта о урбанистичким условима

Вашим дописом бр. 766/12 од 29.03.2016. године, затражили сте издавање санитарних услова за потребе израде Плана детаљне регулације за изградњу ветрогенераторског постројња "Дуња" у КО Бела Црква / насеља / и приложили планирану ситуацију на ЦД-у.

Законом о санитарном надзору (Сл.гл.РС" бр.125/04) чл. 8 одређени су објекти који су под санитарним надзором и то су објекти у којима се обављају следеће делатности:

- здравствена
- производња и промет животних намирница и предмета опште употребе
- јавног снабдевања становништва водом за пиће
- угоститељска
- пружања услуга одржавања хигијене, неге и улепшавања лица и тела и немедицинских естетских интервенција којима се нарушава интегритет коже
- социјална заштита
- васпитно-образовне
- културе, физичке културе, спорта и рекреације
- јавног саобраћаја

У складу с тим пописом делатности, па тиме и објеката у којима се оне обављају, као и Вашом концепцијом плана за детаљне регулације за изградњу ветрогенераторског постројња "Дуња" у КО Бела Црква / , упућујемо Вас на опште услове који важе за све објекте под санитарним надзором а дефинисани су **Правилником о општим санитарним условима које морају да испуне објекти који подлежу санитарном надзору ("Сл. Гласник РС", бр.47/2006)** као и на посебне услове за следеће делатности:

1. ОБЈЕКТИ ЗА ПРОИЗВОДЊУ И ПРОМЕТ ЖИВОТНИХ НАМИРНИЦА И ПРЕДМЕТА ОПШТЕ УПОТРЕБЕ

Оваква врста објеката не може бити лоцирана поред ђубришта, депонија, несанираних нудника, отворених канала, фабрика које испуштају гасове, пару, димове, прашину као ни у близини других објеката који могу штетно утицати на хигијенске услове у објекту, односно хигијенску исправност производа у њима, као и на местима где би правац

дувања главних ветрова могао штетно утицати на хигијенске услове у објекту или његовој околини.

Такође овакви објекти не могу бити на местима где могу угрожавати становање или обављање здравствене, дечје и социјалне заштите.

Објекти се лоцирају на местима где је обезбеђена снабдевеност енергетским изворима, континуираним снабдевањем хигијенски исправном водом за пиће као и одвођење отпадних вода и других отпадних материјала.

Ближи услови за ове објекте регулисани су Правилником о санитарно – хигијенским условима за објекте у којима се обавља производња и промет жив.намирница и поу ("Сл.гл.РС", бр.6/97 и 52/97) као и Законом о безбедности хране („Сл.гл.РС“ 41/1009) и Правилника који проистичу из њега: Правилником о општим и посебним условима хигијене хране у било којој фази производње, прераде и промета („Сл.гл.РС“ 72/2010) и Правилником о условима хигијене хране („Сл.гл.РС“ 73/2010).

Објекти за клање животиња, обраду, прераду производа животињског порекла треба да буду ван насеља и у подручју које неће бити урбанистичким планом предвиђено за изградњу стамбених објеката а изграђени објекти не смеју угрожавати и бити угрожени од загађивања ваздуха из других објеката, на земљишту које је са високим нивоом подземних вода и које је склоно клизању.

Детаљнији услови прописани су Правилником о ветеринарско-санитарним условима, односно општим и посебним условима за хигијену хране животињског порекла, као и условима хигијене хране животињског порекла ("Сл.гл.СРС" бр.25/2011).

Пијаце или тржнице било да су отвореног или затвореног типа лоцирају се у стамбеној зони насеља или у близини, са обезбеђеним прилазима за возила за снабдевање и потрошаче. Простор треба да је поплочан уз довољан број канализационих отвора а чесме се постављају на тржном простору.

Детаљнији услови прописани Правилником о ближим условима који обезбеђују хигијенско поступање са животним намирницама и могућност здравственог надзора над прометом ван просторија одређених за продају("Сл.гл.РС" бр.25/76).

За, у наслову назначене објекте, осим већ наведених, ближи услови регулисани су и Правилником о техничким нормативима за пекаре ("Сл.лист СРЈ" бр.13/92), Правилником о техничким нормативима за млинове за прераду жита у млинске производе ("Сл.лист СРЈ" бр.13/92), Правилником о хигијенско-техничким и санитарним условима откупних станица и откупних места за куповину пољопривредних производа ("Сл.гл.РС" бр.26/86).

2. ОБЈЕКТИ ЈАВНОГ ВОДОСНАБДЕВАЊА

Објекти за снабдевање становништва водом за пиће тј. подручја на којима се они налазе обезбеђују се зонама санитарне заштите који се уносе у катастарске, као и просторне и урбанистичке планове.

Зона непосредне заштите обезбеђује се ограђивањем и може се користити само као сенокос.

У ужој зони заштите није дозвољена изградња објеката, постављање уређаја и вршење радњи које могу на било који начин загадити воду.

У широј зони заштите забрањена је изградња индустријских и других објеката чије отпадне воде и друге отпадне материје из технолошког процеса производње могу загадити извориште, осим објеката од посебног значаја за заштиту земље.

Објекти водоснабдевања, као што су резервоари, црпне станице, коморе за прекид притиска, инсталације за поправку квалитета воде и дубоко бушени бунари морају имати зону непосредне заштите која обухвата најмање 10м од објекта ако у њима борави стално запослено лице и најмање 3м ако у њима не борави.

Ова област регулисана је следећим прописима: Законом о водама ("Сл.гл. РС" бр.46/91, 53/93, 48/94, 54/96, 30/10 и 93/12) и Правилником о начину одређивања и одржавања зона санитарне заштите изворишта водоснабдевања ("Сл.гласник РС" бр.92/08).

3. ОБЈЕКТИ ЈАВНОГ САОБРАЋАЈА

Локација саобраћајних станица треба да обезбеди laku везу са истим или другим типом саобраћаја, да има добро уређен приступ и довољно обезбеђене површине за паркирање јавних и личних возила, долазак и одлазак путника и транспорта робе.

Ближи услови одређени су Правилником о ближим саобраћајно-техничким и другим условима за изградњу, одржавање и експлоатацију аутобуских станица и аутобуских стајалишта ("Сл.гл.РС" бр.20/96, 18/04, 56/05 и 11/06).

4. ОБЈЕКТИ ЗДРАВСТВЕНЕ ДЕЛАТНОСТИ И СОЦИЈАЛНЕ ЗАШТИТЕ

Планирање болничког простора зависи од броја становника који гравитирају центру, а не само од становника који живе у том насељу. Кад је реч о болничкој зони мисли се на простор где су смештене стационарне установе, болнице, клинике, болнички институти. Амбулантно-поликлиничке установе обично се лоцирају у насељима у виду амбуланти и здравствених станица.

Ближи услови одређени су Правилником о условима за обављање здравствене делатности у здравственим установама и другим облицима обављања здравствене делатности ("Сл.гл.РС" бр.43/06, 112/09, 50/10, 79/11, 10/12 и 119/12).

Ближи услови за објекте социјалне заштите регулисани су Правилником о ближим условима за почетак рада и обављање делатности и нормативима и стандардима за обављање делатности установа социјалне заштите за смештај пензионера и других старих лица ("Сл.гл.РС" бр. 44/93,60/93,73/02, 66/03, 102/04,76/05 и 34/09), затим Правилником о ближим условима за оснивање и нормативима и стандардима за обављање делатности установе социјалне заштите за смештај деце и омладине без родитељског старања и омладине са поремећајима у понашању ("Сл.гл.РС" бр.88/93, 121/03, 8/06 и 63/06).

5. УГОСТИТЕЉСКИ ОБЈЕКТИ

Законом о туризму („Сл.гл.РС“36/2009 и 88/10) су јасно дефинисане различите категорије угоститељских објеката за смештај, пружање услуга исхране и пића и кетеринг објекат а детаљнији услови у односу на врсту објекта одређени су Правилником о минималним техничким и санитарно-хигијенским условима за уређење и опремање угоститељских објеката („Сл.гл.РС“ 41/2010); такође, ова област допуњена је Правилником о начину пружања угоститељских услуга у покретном објекту и минималним техничким, санитарно-хигијенским и здравственим условима које мора да испуњава покретни објекат у којем се пружају угоститељске услуге ("Сл.гл.РС" бр.41/2010).

6. ШКОЛСКИ И ПРЕДШКОЛСКИ ОБЈЕКТИ

Школски и предшколски објекти се лоцирају у стамбеним зонама, у близини саобраћајница, заштићени од буке и аерозагађења. Локација треба да има довољно простора за изградњу пратећих садржаја, као што су: дечија игралишта, спортски терени и др. Објекти морају бити снабдевени довољном количином хигијенски исправне воде за пиће и хигијенским уклањањем отпадних вода. Наведена област је регулисана Правилником о ближим условима за почетак рада и обављање делатности установа за децу ("Сл.гл.РС", бр.50/94 и 6/96) и Правилником о нормативима простора, опреме и наставних средстава за основну школу („Сл.гл.СРС-Просветни гласник“, бр.4/90).

7. ОБЈЕКТИ КУЛТУРЕ, ФИЗИЧКЕ КУЛТУРЕ, СПОРТА И РЕКРЕАЦИЈЕ

Објекти културе су пратећи садржаји насеља. За објекте физичке културе, спорта и рекреације обезбеђују се посебне површине издвојене од насеља са специјалним условима.

Ближи услови за наведене објекте прописани су Законом о спорту („Сл.гл.РС“ 24/2011) и Правилником о условима за обављање спортских активности и делатности (“Сл.гл.РС” бр.30/99).

8. ОБЈЕКТИ У КОЈИМА СЕ ПРУЖАЈУ ХИГИЈЕНСКЕ УСЛУГЕ

Правилником о посебним санитарним условима које морају да испуне објекти у којима се пружају услуге одржавања хигијене, неге и улепшавања лица и тела („Сл.гл.РС“ бр.47/06) дефинисана су правила за ову врсту делатности.

9. ГРОБЉА

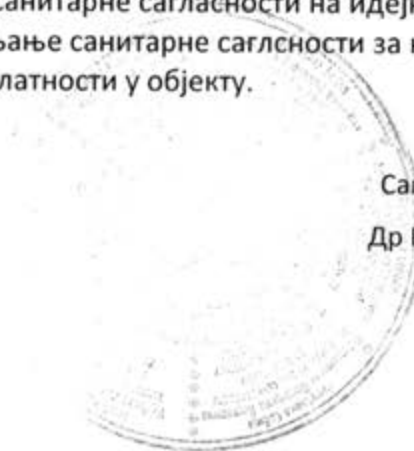
Приликом одређивања локације за гробља мора се посебно водити рачуна о заштити изворишта за водоснабдевање, објеката за снабдевање водом за пиће, геолошком саставу тла, као и санитарним и другим условима прописаним за подизање гробља сходно Закону о сахрањивању и гробљима („Сл.гл.СРС“ бр.20/77, 24/85 и 6/89 и „Сл. гласник РС“, бр. 53/93, 67/93, 48/94 и 101/2005).

Напомена:

За објекте у којима ће се обављати:

- здравствена делатност
- делатност јавног снабдевања становништва водом за пиће
- објекти у којима ће се обављати производња животних намирница путем индустријских уређаја и постројења

у изградњи или реконструкцији, а у складу са чланом 17 Закона – прописана је обавеза претходног прибављања санитарне сагласности на идејни пројекат, а затим за исте те објекте и прибављање санитарне сагласности за коришћење објекта, пре почетка обављања делатности у објекту.



Санитарни инспектор
Др Божидар Петровић



21000 Нови Сад, Булевар Михајла Пупина 25
тел: 021/4881-888 централа, 557-390 & факс: 021/557-353
ПИБ: 102094162
e-mail: office@vodevojvodine.co.rs, office@vodevojvodine.com

Број: I-411/4-16
Датум:
ДМ

21 APR 2016

ЈП „ЗАВОД ЗА УРБАНИЗАМ ВОЈВОДИНЕ“

Примљено: 22. 04. 2016	
Број	р/лог
1022/1	

ЈП „ЗАВОД ЗА УРБАНИЗАМ ВОЈВОДИНЕ“
Железничка 6/III
Нови Сад

ПРЕДМЕТ: НАЦРТ ПЛАНА ДЕТАЉНЕ РЕГУЛАЦИЈЕ ЗА ИЗГРАДЊУ ВЕТРОГЕНЕРАТОРСКОГ ПОСТРОЈЕЊА „ДУЊА“ У КО БЕЛА ЦРКВА

Поштовани,

У вези захтева бр. 766/11 од 29.03.2016. године, евидентираног у писарници ЈВП „Воде Војводине“ под бројем I-411/1 од 30.03.2016. године, којим тражите наше Мишљење у поступку издавања водних услова за потребе израде Нацрта плана детаљне регулације за изградњу ветрогенераторског постројења „Дуња“ у КО Бела Црква, обавештавамо вас о следећем:

1. На основу члана 115., став 1. Закона о водама („Сл.гласник РС“ бр. 30/2010 и 93/12) водни услови издају се у поступку припреме техничке документације за изградњу нових и реконструкцију постојећих објеката и извођење других радова који могу трајно, повремено или привремено утицати на промене у водном режиму, односно угрозити циљеве животне средине, као и за израду планских докумената за уређење простора и газдовање шумама.
2. Увидом у достављен захтев са прилозима установили смо да се на предметној локацији не налази ни један водни објекат и да се у будућности не планира изградња нових водних објеката, а самим тим немамо ни посебних услова. Обзиром на наведено, Мишљења смо да инвеститор није у обавези да за планиране радове исходује водни акт.
3. Техничку документацију израдити у свему према важећим нормативима и прописима за ову врсту објеката, а према Закону о планирању и изградњи („Сл. гласник РС“, бр. 72/2009).

С поштовањем,



Доставити:

- ⊖ Наслову,
- ЈП „Завод за урбанизам Војводине“, Железничка 6/III, Нови Сад
- „WIND PROJEKT“ ДОО, Булевар Ослобођења 3, Вршац
- Архиви,
- I.

Број: 01-694/2
Датум: 07.04.2016.год.

ЈП "Завод за урбанизам Војводине"
Железничка 6/III
21000 Нови Сад

ПРЕДМЕТ: УСЛОВИ ЗА ИЗРАДУ НАЦРТА ПЛАНА ДЕТАЉНЕ РЕГУЛАЦИЈЕ

Увидом у планску и катастарску документацију констатујемо да планом детаљне регулације за изградњу ветроенергетског постројења "Дуња" у КО Бела Црква нису обухваћене парцеле чији корисник је ЈП "Војводинашуме" ШГ "Банат" Панчево, тако да немамо услове за изградњу поменуте инвестиције.

Директор ШГ "Банат" Панчево:

Слађан Суручић, дипл.инж.шум.



Доставити:

1. Наслову
2. Служба Планирања газдовања шумама
3. Архива

Примљено:	05.04.2016	
Број	реш. одл.	Служ. јед.
839/1		

ЈП „ЗАВОД ЗА УРБАНИЗАМ ВОЈВОДИНЕ“
НОВИ САД

Транснафта
www.transnafta.rs

Ул. Железничка бр. 6/III

21000 НОВИ САД

Ваш број: 766/15 од 29.03.2016.

Наш број: 3264/1-2016

Датум: 01.04.2016.

С.С.

ПРЕДМЕТ: Издавање услова и података за потребе израде Нацрта плана детаљне регулације за изградњу ветрогенераторског постројења „Дуња“ у КО Бела Црква

Поштовани,

У вези са захтевом за издавање услова и података за потребе израде Нацрта плана детаљне регулације за изградњу ветрогенераторског постројења „Дуња“ у КО Бела Црква, обавештавамо Вас да ЈП ТРАНСНАФТА Панчево на предметном обухвату Плана као и његовој непосредној близини нема своје изграђене инфраструктурне објекте.

За додатне информације стојимо Вам на услузи.

С поштовањем,



Доставити:

- ⊖ Наслову
- Функцији за развој и инвестиције
- Архиви x2

Транснафта ЈАВНО ПРЕДУЗЕЋЕ ЗА ТРАНСПОРТ НАФТЕ НАФТОВОДИМА И ДЕРИВАТА НАФТЕ ПРОДУКТОВОДИМА

26000 Панчево
Змај Јовина бр. 1
Тел: 013/353-864
Факс: 013/353-864

26000 Панчево
Спољностарчевачка бр.199
Тел: 013/367-907
Факс: 013/367-907

11000 Београд
Бјелановићева бр. 2
Тел: 011/2459-191
Факс: 011/2459-430

21000 Нови Сад
Грчкошколска бр. 7
Тел: 021/524-622
Факс: 021/524-084

21000 Нови Сад
Пут Шајкашког одреда бр. 8
Тел: 021/421-297
Факс: 021/452-461

ПИБ: 104061151 Рег.бр: 20084731

број текућег рачуна: Војвођанска банка а.д. Нови Сад 355-1076150-32; Привредна банка а.д. Панчево 305-0010000004627-87

Сектор технике**Број: 942****Датум: 01.04.2016. године**ЈП „ЗАВОД ЗА УРБАНИЗАМ ВОЈВОДИНЕ“
НОВИ САД

Примљено:	05.04.2016	
Број	Критог	Орг. јед.
854/1		

ЈП „ЗАВОД ЗА УРБАНИЗАМ ВОЈВОДИНЕ“ НОВИ САД21000 Нови Сад
Железничка 6/III**ПРЕДМЕТ: Захтев за издавање услова за потребе израде Нацрта плана детаљне регулације за изградњу ветрогенераторског постројења „Дуња“ у Белој Цркви****Веза: ваш број 766/19 од 29.03.2016. године**

Поштовани,

У вези Вашег предметног захтева, обавештавамо Вас да предметну територију покривају емисионе станице Вршац и Бела Црква са координатама:

Вршац 42°07'23.54"N 21°19'26.39"E,
Бела Црква 44°54'45.71"N 21°24'52.30"E.

Координате се дате у формату WGS84.

Дигитални телевизијски програми се емитују на 25, 31 и 37 каналу, док се емитовање изводи по стандарду EN 302 755 (DVB-T2), уз стандард за видео компресију H.264 (ISO/IEC 14496-10) и аудио MPEG2 Layer 1.

Покривање радијским сигналом се изводи по стандарду – SRPS N.N6.015 (ETS 300384) и SRPS N.N6.015/1 (EN 50067).

Координате стубова планираног ветрогенераторског постројења које смо добили од Вас:

Стуб 1: X-7 533556.61 Y- 4 974 761.71
Стуб 2: X-7 533759.19 Y- 4 974 736.82
Стуб 3: X-7 534265.83 Y- 4 974 676.32

Координате су правоугле и дате у Гаус Кригеровој пројекцији.

Детаљном анализом предметне територије смо утврдили да се планирани стубови налазе у непосредној близини емисионе локације Бела Црква и правца Бела Црква – Вршац, који ЈП ЕТВ користи за дотур модулационог сигнала - дигиталног ТВ сигнала са емисионе локације Вршац, до дигналих gap-filler-а инсталираних на емисионој локацији Бела Црква. Азимут правца Бела Црква - Вршац износи 343°.31. По овом азимуту се пружа радио коридор, који је неопходно да буде чист и ненарушен на било који начин. Апсолутно је неопходан заштитни појас од најмање 400m са обе стране редиорелејног

коридора. У овом случају Планирана локација Вашег стуба 1 је удаљена нешто преко 500m од правца радиорелејног коридора те стога:

ЈП ЕТВ нема посебних захтева у случају да планирана локација буде и изведено стање . Ово мишљење вреди једино за достављене координате локација стубова. Свака промена локације, ма колико мала, се мора пријавити ЈП ЕТВ и тражити ново мишљење.


ЈП „Емисиона техника и везе“
в.д. директора
Бранко Гогић

Доставити:

- ЈП „Завод за урбанизам Војводине“ Нови Сад
- Архиви

Телеком Србија

Предузеће за телекомуникације а.д.

Београд, Таковска 2

РЕГИЈА БЕОГРАД

ИЈ ПАЧЕВО

Панчево, Светог Саве 11

Број: 6995/125872/2-2016. СБ

Датум: 11.04.2016.

ЈП „ЗАВОД ЗА УРБАНИЗАМ ВОЈВОДИНЕ“
НОВИ САД

Примљено:	14.04.2016	
Број	ришор	Опш.јед.
937/1		

ЈП „ЗАВОД ЗА УРБАНИЗАМ ВОЈВОДИНЕ“ НОВИ САД

21000 Нови Сад
Железничка бр. 6/III

ПРЕДМЕТ: Услови за издавање техничке информације за потребе израде Нацрта плана детаљне регулације за изградњу ветрогенераторског постројења „Дуња“ у КО Бела Црква

ВЕЗА: 125872/1

У складу са вашим захтевом за издавање техничких услова у надлежности „Телекома Србија“ А.Д за издавање техничке информације за потребе израде Нацрта плана детаљне регулације за изградњу ветрогенераторског постројења „Дуња“ у КО Бела Црква, дајемо вам следеће услове:

1. У делу где се предвиђа извођење радова нема подземних мрежних ТТ инсталација.
2. У делу где се предвиђа извођење радова нема активних базних станица (БС)
3. Важност горњих услова је годину дана од издавања, после тог рока инвеститор је дужан да тражи обнову важности истих.

За све додатне информације можете се обратити Зорици Катић, телефон 013/316-929.

С поштовањем,

КООРДИНАТОР ИЈ ПАЧЕВО

Миша Черницин, дипл.инж.



ЈП "Завод за урбанизам Војводине"
Нови Сад

ЈП "ЗАВОД ЗА УРБАНИЗАМ ВОЈВОДИНЕ"
НОВИ САД

Примљено: 20. 04. 2016

Број	Прилог	Стр. јед.
987/1		



148616-2016
НИС
ГАСПРОМ ЊЕФТ

Др Александар Јевтић, директор

Железничка бр. 3/III
21 000 Нови Сад

Функција за спољне везе и односе са државним органима

Број: МН_046000/12-до/6750
Датум: 19. 04. 2016

ПРЕДМЕТ: Достављање података и услова за израду Нацрта плана детаљне регулације за изградњу ветрогенераторског постројења „Дуња“ у КО Бела Црква

Поштовани господине Јевтићу,

У складу са дописом ЈП „Завод за урбанизам Војводине“ Нови Сад, бр. 766/3 од 29.03.2016. године, сагласно одредбама Закона о просторном плану Републике Србије од 2010. до 2020. године („Сл. гласник РС“ бр.88/2010), Закона о планирању и изградњи („Сл. гласник РС“ бр.72/2009, 81/2009-исправка, 64/2010-УС, 24/2011, 121/2012, 42/2013, 50/2013-УС, 98/2013-одлука УС, 132/2014 и 145/2014), Правилника о садржини, начину и поступку израде докумената просторног и урбанистичког планирања („Сл.гласник РС“ бр.64/2015 и 103/2015) и Одлуке о изради Плана детаљне регулације ветрогенераторског постројења „Дуња“ у КО Бела Црква („Сл. лист општине Бела Црква“ бр. 2/2016), НИС а.д. Нови Сад доставља следеће:

Увидом у приложену документацију, утврђено је да у наведеним границама Нацрта плана детаљне регулације за изградњу ветрогенераторског постројења „Дуња“ у КО Бела Црква, НИС а.д. Нови Сад не изводи и не планира да изводи истражне радове, нема објекте инфраструктуре, станице за снабдевање моторних возила горивима (бензинске станице), стоваришта, водове нити друге инсталације, те с тога немамо посебних услова ни предлога.

За све додатне информације можете контактирати Функцију за спољне везе и односе са државним органима, телефон: +381 11 205 85 33, e-mail: sv.osdo@nis.eu

С поштовањем,

Заменик Генералног директора

Функција за спољне везе и односе са државним органима



НИС а.д. Нови Сад

Евгениј Кудинов



Број: 922-3-44 /2016
Датум: 18.04.2016. године
БЕОГРАД

ЈП „ЗАВОД ЗА УРБАНИЗАМ ВОЈВОДИНЕ“
НОВИ САД

Примљено:	22.04.2016	
Број	ришор	Одговор:
1020/1		

ЈП „ЗАВОД ЗА УРБАНИЗАМ ВОЈВОДИНЕ“

Железничка 6/III,
Нови Сад

Предмет: Подаци о метеоролошким, хидролошким и противградним станицама за потребе израде Плана детаљне регулације Плана детаљне регулације ветрогенераторског постројења "Дуња" у КО Бела Црква.

У вези са захтевом број 766/22 од 29.03.2016. године, којим сте се обратили Републичком хидрометеоролошком заводу (РХМЗ) за податке о метеоролошким, хидролошким и противградним (лансирним) станицама за потребе израде Плана детаљне регулације Плана детаљне регулације ветрогенераторског постројења "Дуња" у КО Бела Црква, обавештавамо вас следеће:

1. У границама подручја плана не налазе се метеоролошке станице, хидролошке станице подземних и површинских вода и радарски центри државних мрежа у чијој су околини уведене заштитне зоне, у складу са "Уредбом о утврђивању локација метеоролошких и хидролошких станица државних мрежа и заштитних зона у околини тих станица, као и врстама ограничења која се могу увести у заштитним зонама" ("Службени гласник РС" број 34/13)

2. У границама подручја не налазе се лансирне станице, за које се уводе заштитне зоне, у складу са Законом о одбрани од града ("Службени гласник РС" број 54/15).



ДИРЕКТОР
Проф. др Југослав Николић, дипл.мет.

Гр.	14.04.2016
Орг. јед.	
944/1	

JP "Zavod za urbanizam Vojvodine"
Novi Sad, Zeleznička br.6/III



dana 12.04.2016, Beograd

Predmet: *Zahtev za izdavanje prethodnih uslova za potrebe izrade Nacrta plana detaljne regulacije za izgradnju vetrogeneratorskog postrojenja "Dunja" u KO Bela Crkva - dostava traženih podataka*

Poštovani,

Prema Vašem zahtevu za izdavanje prethodnih uslova za potrebe izrade Nacrta plana detaljne regulacije za izgradnju vetrogeneratorskog postrojenja "Dunja" u KO Bela Crkva, dostavljamo Vam informaciju da mobilni operater Vip mobile d.o.o., Beograd u predmetnoj zoni:

- nema postojecih i planiranih baznih stanica GSM/UMTS i MW mreze
- nema transmisijskih MW koridora
- nema postojecih i planiranih projekata koje bi predmetno postrojenje moglo da ugrožava

U zavisnosti od širih i lokalnih zahteva i tendencija u telekomunikacijama planovi će se menjati.

Za sve ostale potrebne informacije i dopune kontakt sa naše strane je Goran Despotović tel. 060/000-4308 ili e-mail: g.despotovic@vipmobile.rs

S' poštovanjem,


Goran Despotović
Senioř Construction Expert



Vip | member of Telekom Austria Group

mobile: +381 60 000 4308
land line: +381 11 225 4308
e-mail: g.despotovic@vipmobile.rs
web: www.vipmobile.rs

Vip mobile d.o.o. | Omladinskih brigada 21 | 11070 Novi Beograd | Srbija



6. Прибављене и коришћене подлоге и карте





Lange Gewand

Schiffamt

Werschützter Weg

5000/2

5000/1

Lagerdorfer Weg

Alle Hutweide

Hammelmansberg

Heurweg

Kreutzberg

FRAGSVEG

FRAGSVEG



68004

97204

98704

Schiffamt

Ravnice

W. Andweide

Prinzenthial

Siegberg



Hreutzberg

Hanselhausberg

Heinweg

BRASSEGAJ
RIP
M. CAT

BRASSEGAJ

Fehertemplom

Lásd melléktérképet
1:3440

Krautgarten

Geistliches
Kolleg

Westliche Hutweidgrund

7. Извештај о обављеном раном јавном увиду



Примљено:	11.04.2016	
Број	Датум	Орг.јед.
910/1		

Република Србија
Аутономна Покрајина Војводина
Општинска Управа Бела Црква
Одељење за урбанизам, привреду
и инспекцијске послове
Број: 350-4/2016-05
Дана: 28.03.2016. Године
Бела Црква, Милетићева бр. 2
Тел. 851-224, лок.113
e-mail:tatjanabradvarovic@gmail.com

Извештај о обављеном раном јавном увиду

Плана детаљне регулације за комплекс ветрогенераторског постројења „ДУЊА“

Плански основ за израду и доношење Плана детаљне регулације за комплекс ветрогенераторског постројења „ДУЊА“ у КО Бела Црква, је Просторни план Општине Бела Црква ("Сл.лист Општине Бела Црква" бр.8/2008).

Одлуку о изради Плана допела је Скупштина Општине Бела Црква, (Одлука бр.011-5/2016-01, од 19.02.2016.године), а објављена је у „Службеном листу Општине Бела Црква бр.2. од 23.02.2016.године.

Носилац израде Плана детаљне регулације за комплекс ветрогенераторског постројења „ДУЊА“ у КО Бела Црква са стратешком проценом утицаја плана на животну средину је ЈП „Завод за урбанизам Војводине“, из Новог Сада, на основу тројног Уговора о набавци услуге за израду Плана детаљне регулације за изградњу ветрогенераторског постројења „ДУЊА“ у К.О. Бела Црква са стратешком проценом утицаја плана на животну средину, између Општине Бела Црква, ЈП „Завода за урбанизам Војводине“, Нови Сад, и „WIND PROJEKT“а, ДОО из Вршца, заведен је под бр.037/350/2015-02 од 02.12.2015.године, који је испред Општине потписао тадашњи председник Општине Бела Црква, Станко Петровић.

Рани јавни увид је оглашен 03.03.2016.године на радију Бела Црква и на *сајту* www.belackrka.rs. Оглас о излагању материјала за рани јавни увид био је и на општинској табли за огласе. Материјал за рани јавни увид је израдио ЈП „Завод за урбанизам Војводине“, бр. Е-2567.

Рани јавни увид заинтересованим лицима у планско решење био је **омогућен од 10. марта до 25 марта 2016 године**, у просторијама Одељења за урбанизам, привреду и инспекцијске послове, *сваког радног дана од 8 до 14 часова, као и преко интернет странице Општинског сајта www.belackrka.rs.*

У периоду одвијања раног јавног увида Одељењу за урбанизам, привреду и инспекцијске послове

нису достављене у писаној форми примедбе и сугестије заинтересованих правних и физичких лица које могу утицати на планска решења.

Извештај о раном јавном увиду упућује се Комисији за планове на мишљење и даљу процедуру.

Сарадник за урбанизам

Татјана Брадваровић, дипл.инж.арх.



Председник комисије

Алексић Никола, дипл. инж. арх.

