

**УРБАНИСТИЧКИ ПРОЈЕКАТ  
КОМПЛЕКСА ШКОЛЕ "ЖАРКО ЗРЕЊАНИН"  
СА ШКОЛСКОМ ФИСКУЛТУРНОМ САЛОМ  
У БЕЛОЈ ЦРКВИ**



**ЈП ЗАВОД ЗА УРБАНИЗАМ ВОЈВОДИНЕ - НОВИ САД**

**Број пројекта  
10/2015**

ОДГОВОРНИ УРБАНИСТА

В.Д. ДИРЕКТОРА

---

Весна Просеница, дипл.инж.арх.

---

др Александар Јевтић

Нови Сад, јун 2015. године

**НАЗИВ ПРОЈЕКТА:** УРБАНИСТИЧКИ ПРОЈЕКАТ КОМПЛЕКСА ШКОЛЕ  
"ЖАРКО ЗРЕЊАНИН" СА ШКОЛСКОМ  
ФИСКУЛТУРНОМ САЛОМ У БЕЛОЈ ЦРКВИ

**НАРУЧИЛАЦ:** ОПШТИНА БЕЛА ЦРКВА

**ПРЕДСЕДНИК ОПШТИНЕ:** Станко Петровић

**ОБРАЂИВАЧ ПРОЈЕКТА:** ЈП "Завод за урбанизам Војводине"  
Нови Сад, Железничка 6/III

**В.Д ДИРЕКТОРА:** др Александар Јевтић

**БРОЈ ПРОЈЕКТА:** 10/2015

**ОДГОВОРНИ  
УРБАНИСТА:** Весна Просеница, дипл.инж.арх.

**СТРУЧНИ ТИМ:** Лана Исаков, дипл.инж.арх. – мастер  
Далибор Јурица, дипл.инж.геод.  
Зоран Кордић, дипл.инж.саобр.  
мр Љубица Протић Еремић, дипл.инж.хорт.  
Бранко Миловановић, дипл.инж.мелио.  
Зорица Санадер, дипл.инж.елек.  
Милан Жижић, дипл.инж.маш.  
Теодора Томин Рутар, дипл.правник  
Аљоша Дабић, ел. техничар  
Драгана Матовић, оператер  
Душко Ђоковић, копирант

Примљено:	26.05.2015	
Број	Прилог	Орг. јед.
82/1		

	 8000038251094	<b>ИЗВОД О РЕГИСТРАЦИЈИ ПРИВРЕДНОГ СУБЈЕКТА</b>	 Република Србија Агенција за привредне регистре
---	--	---	---

## ОСНОВНИ ИДЕНТИФИКАЦИОНИ ПОДАТАК

Матични / Регистарски број	08068313
----------------------------	----------

## СТАТУС

Статус привредног субјекта	Активно привредно друштво
----------------------------	---------------------------

## ПРАВНА ФОРМА

Правна форма	Јавно предузеће
--------------	-----------------

## ПОСЛОВНО ИМЕ

Пословно име	JAVNO PREDUZEĆE ZA PROSTORNO I URBANISTIČKO PLANIRANJE I PROJEKTOVANJE ZAVOD ZA URBANIZAM VOJVODINE NOVI SAD
Скраћено пословно име	JP ZAVOD ZA URBANIZAM VOJVODINE NOVI SAD

## ПОДАЦИ О АДРЕСАМА

Адреса седишта	
Општина	Нови Сад - град
Место	Нови Сад, Нови Сад - град
Улица	Железничка
Број и слово	6/III
Спрат, број стана и слово	/ /

## ПОСЛОВНИ ПОДАЦИ

Подаци оснивања	
Датум оснивања	16. фебруар 1959
Време трајања	
Време трајања привредног субјекта	Неограничено
Претежна делатност	
Шифра делатности	7111
Назив делатности	Архитектонска делатност
Остали идентификациони подаци	
Порески Идентификациони Број (ПИБ)	100482355

Подаци од значаја за правни промет  
Текући рачуни

355-3200222069-04  
840-714743-84  
160-416883-48

Подаци о статусу / оснивачком акту

Датум важећег статута

Датум важећег оснивачког акта

14. фебруар 2013



Законски (статутарни) заступници

Физичка лица

1.	Име	Александар	Презиме	Јевтић
	ЈМБГ	3110965880012		
	Функција	в.д. директора		
	Ограничење супотписом	не постоји ограничење супотписом		

Надзорни одбор

Председник надзорног одбора

Име	Лазар	Презиме	Кузманов
ЈМБГ	1804968800065		

Чланови надзорног одбора

1.	Име	Љиљана	Презиме	Средојев Радомировић
	ЈМБГ	1210969845014		
2.	Име	Бранка	Презиме	Митровић
	ЈМБГ	1802958805015		

Чланови / Сувласници

Подаци о члану

Пословно име АУТОНОМНА ПОКРАЈИНА ВОЈВОДИНА

Подаци о капиталу

Новчани

износ

датум

Уписан: 659.968,59 EUR, у противвредности од

40.021.353,26 RSD

износ

датум

Уплаћен: 659.968,59 EUR, у противвредности од  
40.021.353,26 RSD

30. јун 2002

износ(%)

Сувласништво удела од

100,00000

### Основни капитал друштва

#### Новчани

износ

датум

Уписан: 659.968,59 EUR, у противвредности од  
40.021.353,26 RSD

износ

датум

Уплаћен: 659.968,59 EUR, у противвредности од  
40.021.353,26 RSD

30. јун 2002

### Забележбе

1 Тип

Датум

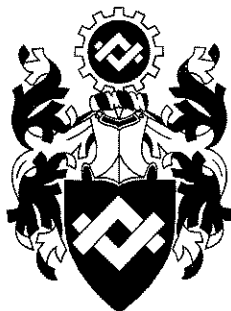
Текст

21. септембар 2005

На основу Одлуке Скупштине АП Војводине од 27.06.2002. године овај субјект уписа променио је облик и организује се као Јавно предузеће за просторно и урбанистичко планирање и пројектовање ZAVOD ZA URBANIZAM VOJVODINA, NOVI SAD.

Регистратор, Миладин Маглов





ИНЖЕЊЕРСКА КОМОРА СРБИЈЕ

# ЛИЦЕНЦА

ОДГОВОРНОГ УРБАНИСТЕ

На основу Закона о планирању и изградњи и  
Статута Инжењерске коморе Србије

УПРАВНИ ОДБОР ИНЖЕЊЕРСКЕ КОМОРЕ СРБИЈЕ  
утврђује да је

**Весна М. Просеница**

дипломирани инжењер архитектуре

ЈМБ 2203950805043

одговорни урбаниста

за руковођење израдом урбанистичких планова и  
урбанистичких пројеката

Број лиценце

200 0211 03



У Београду,  
02. октобра 2003. године

ПРЕДСЕДНИК КОМОРЕ

*Милош Лазовић*  
Проф. др Милош Лазовић  
дипл. грађ. инж.

# САДРЖАЈ

## А) ТЕКСТУАЛНИ ДЕО

УВОД .....	1
1. ПОДРУЧЈЕ ЗА КОЈЕ СЕ УРБАНИСТИЧКИ ПРОЈЕКАТ ДОНОСИ .....	1
2. НАМЕНА ПОВРШИНА И ОБЈЕКТА .....	1
2.1. ПЕЈЗАЖНО УРЕЂЕЊЕ СЛОБОДНИХ ПОВРШИНА .....	2
3. ПЛАН ПАРЦЕЛАЦИЈЕ, РЕГУЛАЦИЈЕ И НИВЕЛАЦИЈЕ .....	3
3.1. ПЛАН ПАРЦЕЛАЦИЈЕ .....	3
3.2. ПЛАН РЕГУЛАЦИЈЕ .....	3
3.3. ПЛАН НИВЕЛАЦИЈЕ .....	3
4. САОБРАЋАЈНО РЕШЕЊЕ .....	4
5. УРБАНИСТИЧКО РЕШЕЊЕ ИНФРАСТРУКТУРЕ, КОМУНАЛНИХ ОБЈЕКТА И УСЛОВИ ЗА ИЗГРАДЊУ .....	4
5.1. ХИДРОТЕХНИЧКА ИНФРАСТРУКТУРА .....	4
5.2. ЕЛЕКТРОЕНЕРГЕТСКА ИНФРАСТРУКТУРА .....	5
5.3. ТЕРМОЕНЕРГЕТСКА ИНФРАСТРУКТУРА .....	6
5.4. ЕЛЕКТРОНСКА КОМУНИКАЦИОНА ИНФРАСТРУКТУРА .....	7
6. УРБАНИСТИЧКО-АРХИТЕКТОНСКО РЕШЕЊЕ СА УСЛОВИМА ЗА ИЗГРАДЊУ .....	8
7. УСЛОВИ КОЈИМА СЕ ПОВРШИНЕ И ОБЈЕКТИ ЧИНЕ ПРИСТУПАЧНИМ ОСОБАМА СА ПОСЕБНИМ ПОТРЕБАМА .....	9
8. УСЛОВИ ЗА ЗАШТИТУ ЖИВОТНЕ СРЕДИНЕ .....	9
9. МЕРЕ ЗАШТИТЕ ЗА ЗАШТИЋЕНУ ОКОЛИНУ ПРОСТОРНО КУЛТУРНО - ИСТОРИЈСКЕ ЦЕЛИНЕ .....	9
10. УСЛОВИ ЗА ЗАШТИТУ ОД ИНТЕРЕСА ЗА ЗАШТИТУ ОД ЕЛЕМЕНТАРНИХ НЕПОГОДА .....	10

## Б) ГРАФИЧКИ ДЕО

Р.бр.	Назив карте	Размера
1.	Катастарско-топографски план са границом обухвата Урбанистичког пројекта	1:500
2.	Ситуациони приказ урбанистичког и партерног решења	1:500
3.	Ситуациони приказ саобраћајних површина са нивелацијом и регулационим решењем	1:500
4.	Приказ комуналне инфраструктуре са прикључцима на спољну мрежу	1:500
5.	Идејно архитектонско решење школске фискултурне сале (основе)	1:250
6.	Идејно архитектонско решење школске фискултурне сале (фасаде)	1:250
7.	Идејно архитектонско решење школске фискултурне сале (пресеци)	1:250

## В) ПРИЛОГ

1. Извод из Плана вишег реда
2. Захтев за израду Урбанистичког пројекта (заведен у Заводу под бр. 758/1 од 11.05.2015. године)
3. Копија плана за кат. парцелу бр. 2250 КО Бела Црква
4. Извод из листа непокретности број 4216, КО Бела Црква
5. Оверен катастарско-топографски план
6. Информација о локацији за изградњу школске фискултурне сале
7. Концепти постављања хале
8. Избор варијантног решења од стране ЈП "Дирекција за изградњу општине Бела Црква"
9. Услови надлежних органа и институција прибављени за потребе израде Урбанистичког пројекта

## **A) ТЕКСТУАЛНИ ДЕО**

# **УРБАНИСТИЧКИ ПРОЈЕКАТ КОМПЛЕКСА ШКОЛЕ "ЖАРКО ЗРЕЊАНИН" СА ШКОЛСКОМ ФИСКУЛТУРНОМ САЛОМ У БЕЛОЈ ЦРКВИ**

## **УВОД**

На захтев Општине Бела Црква приступило се изради Урбанистичког пројекта комплекса школе "Жарко Зрењанин" са школском фискултурном салом. Плански основ за израду овог Урбанистичког пројекта је Генерални план Беле Цркве ("Службени лист општине Бела Црква", број 2/04).

Предметна локација се налази у блоку бр. 17. Циљ израде Урбанистичког пројекта је дефинисање локације нове школске фискултурне сале, као и правила уређења и грађења у оквиру школског комплекса.

Израда урбанистичког пројекта регулисана је одредбама Закона о планирању и изградњи ("Службени гласник Републике Србије", бр. 72/09, 81/09-исправка, 64/10-УС, 24/11, 121/12, 42/13-УС, 50/13-УС, 98/13-УС, 132/14 и 145/14). Члан 60. Закона каже: "Урбанистички пројекат се израђује када је то предвиђено планским документом или на захтев инвеститора, за потребе урбанистичко-архитектонског обликовања површина јавне намене и урбанистичко-архитектонске разраде локација."

## **1. ПОДРУЧЈЕ ЗА КОЈЕ СЕ УРБАНИСТИЧКИ ПРОЈЕКАТ ДОНОСИ**

Основна школа "Жарко Зрењанин" се налази у блоку бр.17. Део блока у коме се налази школски комплекс је у оквиру заштићене околине "евидентиране просторне културно-историјске целине". У непосредном окружењу је становање и комплекси средњих школа.

Урбанистичким пројектом је обухваћена катастарска парцела број 2250, као и делови улица Јована Цвијића (кат. парц. бр. 10459) и Жарка Зрењанина (кат. парц. бр. 10462) КО Бела Црква. Укупна површина подручја обухваћеног урбанистичким пројектом је око 6721 m<sup>2</sup>.

## **2. НАМЕНА ПОВРШИНА И ОБЈЕКТА**

Основна намена површине обухваћене Пројектом је школски комплекс у коме се налазе два објекта основне школе (један је у функцији, а други се руши), фискултурна сала и школско двориште. Школа је лоцирана уз улицу Жарка Зрењанина, а фискултурна сала уз улицу Јована Цвијића. Школски објекат се задржава у постојећим хоризонталним и вертикалним габаритима.

У оквиру комплекса, поред постојеће мање фискултурне сале, планира се изградња веће и савременије фискултурне сале за потребе спорта и физичке културе за ученике основне школе, ученике средњих школа које су у непосредној близини, а немају фискултурне сале, као и за остале кориснике (спортска друштва, грађанство). Нова фискултурна сала ће се лоцирати уз улицу Јована Цвијића. Рушењем старог школског објекта ће се добити слободан простор за уређење школског дворишта и формирање отвореног спортског терена за мале спортове.

Како се ради о релативно скученом простору, нова фискултурна сала ће се надовезати на постојећу, тако да постојећи улазни део буде заједнички простор. Ради обезбеђења површина за обавезне пратеће садржаје могуће је доградити постојећу, мању, фискултурну салу.

Да би се обезбедио несметан улаз ученицима у фискултурну салу, потребно је обезбедити улаз из дворишта. Источно од постојеће фискултурне сале ће се обезбедити улаз у школски комплекс за ученике средњих школа, које се налазе у улици Јована Цвијића.

Нова фискултурна сала треба да буде димензионисана према терену за рукомет, на коме се може играти кошарка, одбојка и одвијати разне спортске манифестације. Планира се постављање трибина, капацитета око 300 гледалаца. Улаз за посетиоце је предвиђен из улице Јована Цвијића, док је улаз за спортисте и службена лица предвиђен из улице Жарка Зрењанина, кроз школско двориште. У оквиру улице Јована Цвијића обезбедиће се приступна пешачка површина, колико то постојећа улица дозвољава.

Отворени спортски терен ће се формирати у североисточном делу комплекса, док ће средишњи део бити уређен као школско двориште, са дефинисаним зеленим површинама.

На следећој табели се даје биланс површина и објеката:

Намена	Површина у m <sup>2</sup>	%
Објект основне школе	587,73	12,11
Котларница	67,44	1,39
Фискултурне сале	1992,26	41,04
Отворени спортски терен	392,00	8,08
Поплочано школско двориште са саобраћајном површином	1464,38	30,17
Зелене површине	350,19	7,21
Укупна површина парцеле	4854,0	100,00

Предложеним решењем индекс заузетости кат. парцеле бр. 2250 износи 54,54 %.

## 2.1. ПЕЈЗАЖНО УРЕЂЕЊЕ СЛОБОДНИХ ПОВРШИНА

Зелене површине школског комплекса се убрајају у зелене површине ограниченог коришћења.

Све слободне површине намењене зеленилу ће се пејзажно обрадити врстама већих естетско декоративних вредности у контексту унапређења микроклиматских и амбијенталних услова предметног простора.

Десни улазни део, поред школе, озеленеће се репрезентативнијим врстама, у циљу презентације улаза. Предлажу се следеће врсте: *Cedrus atlantica*, *Picea omorica*., *Betula verucosa*, *Sophora japonica*, а са леве стране, уз зидану ограду, предлажу се пузавице, као на пример: *Lonicera* sp., *Rosa* sp., *Hibiscus* sp. и др.

Око спортског терена, са источне и западне стране, формираће се пејзажне групе високих лишћара и четинара, у комбинацији са партерним формама декоративног шибља, лишћарског и четинарског типа. За ову намену се препоручују : *Tilia argentea*, *Betula verucosa*, *Salix babilonica*, *Malus floribunda*, *Cedrus atlantica*, *Larix europea*, *Berberis* sp., *Tamarix* sp., *Laurocerasus* sp., *Cotoneaster* sp. Овај простор ће се допунити клупама за седење, корпама за отпатке, расветом и другим вртним мобилијаром. Са северне стране, уз ограду, предлаже се формирање дрвореда, у виду заштитног појаса од липа - *Tilia argentea*.

У централном делу школског дворишта се предлага *Taxodium distichum*, као солитерно стабло, допуњено клупама за одмор ученика.

У кружном делу колског приступа се предлага озелењавање партерним формама украсног шибља, водећи рачуна о безбедности саобраћаја. Предлажу се следеће врсте: *Berberis* sp., *Tamarix* sp., *Cotoneaster* sp. *Jasminum* sp. *Rosa* sp. и др.

Јавно зеленило у уличним коридорима ће се допунити примерцима *Tilia argentea* и *Acer platanoides*.

Све слободне површине намењене зеленилу треба затравити смешом трава, отпорном на гажење.

Остале неизграђене површине ће се попловчати пуним плочама отпорним на хабање и клизање. Поставити их без широких спојница.

### Услови хортикултурног уређења

У циљу реализације плана озелењавања неопходно је реализовати следеће:

1. Обавезно израдити главни пројекат озелењавања који ће дефинисати избор врста, њихов просторни распоред, количину дендролошког материјала, његов просторни распоред, технику садње, мере неге и заштите, предмер и прерачун;
2. Озелењавање ускладити са подземном и надземном инфраструктуром према техничким нормативима за пројектовање зелених површина. Дрвеће и шибље се може садити на минималној удаљености од одређених инсталација:

	Дрвеће	Шибље
Водовода	1,5 m	-
Канализације	1,5 m	-
Електроенергетских каблова	0,5 m	до 2,5 m
ЕК мреже	1 m	-
Гасовода	2 m	-

Дрвеће садити на удаљености 2,0 m од коловоза, а од објеката 4,5 – 7,0 m;

3. Избор дендролошког материјала оријентисати на аутохтоне и предложене врсте;
4. Однос лишћара и четинара треба да буде 5:1;
5. Саднице треба да су I класе, минимум 4-5 год. старости.

## 3. ПЛАН ПАРЦЕЛАЦИЈЕ, РЕГУЛАЦИЈЕ И НИВЕЛАЦИЈЕ

### 3.1. ПЛАН ПАРЦЕЛАЦИЈЕ

Планом парцелације не предвиђа се формирање нових парцела.

### 3.2. ПЛАН РЕГУЛАЦИЈЕ

Планом регулације постојеће регулационе линије се задржавају, а грађевинске линије се поклапају са регулационим линијама.

### 3.3. ПЛАН НИВЕЛАЦИЈЕ

Простор обухваћен Урбанистичким пројектом у висинском погледу је уређен.

## **4. САОБРАЋАЈНО РЕШЕЊЕ**

Саобраћајно решење подразумева коришћење постојеће уличне мреже. Пешачки приступ новој физкултурној сали је омогућен преко система пешачких стаза, с тим да се испред сале, у улици Јована Цвијића, формира пешачки плато за окупљање посетилаца.

С обзиром на површину обухваћеног простора, површину сале, очекивани број посетилаца, обавезно је осигурање два улаза/излаза због противпожарног приступа и проходности. Минималне ширине улаза/излаза дефинисане су регулативом и износе мин. 3,5 m, док се за слободни профил мора обезбедити висина од мин. 3,5 (4,5) m, што зависи од меродавног противпожарног (ПП) возила. Такође, обавеза је обезбеђење довољног броја и довољне ширине излаза за евакуацију.

Колски прилаз парцели биће омогућен преко колских прилаза из улица: Јована Цвијића и Жарка Зрењанина.

У школском дворишту дефинисане су површине неопходне за кретање ургентних возила, које су делом условиле партерно уређење и озелењавање слободних површина.

Очекује се значајно коришћење двоточкаша (бицикала), за које ће се обезбедити простор за стационарање у оквиру уличног коридора. За посетиоце који ће на спортске манифестације долазити путничким возилима планирано је паркирање на изграђеним паркинзима у окружењу. Такође је могуће и ивично паркирање уз коловоз у коридорима приступних улица, с обзиром да су спортске манифестације повремене и краткотрајне, чиме се неће нарушити одвијање динамичког саобраћаја на нивоу насеља.

Испред школског комплекса, у оквиру улице Жарка Зрењанина, обезбедиће се простор за паркирање возила службених лица, као и аутобуса спортских екипа.

## **5. УРБАНИСТИЧКО РЕШЕЊЕ ИНФРАСТРУКТУРЕ, КОМУНАЛНИХ ОВЈЕКАТА И УСЛОВИ ЗА ИЗГРАДЊУ**

### **5.1. ХИДРОТЕХНИЧКА ИНФРАСТРУКТУРА**

#### **Снабдевање водом**

Насеље Бела Црква има новоизграђени водовод регионалног карактера који снабдева водом и остала насеља на подручју општине.

Објекти у школском комплексу ће се снабдевати водом преко постојећих прикључака на насељску водоводну мрежу, и то на водове у улицама Жарка Зрењанина и Јована Цвијића, чиме се обезбеђује сигурност у снабдевању.

Унутар школског комплекса извешће се противпожарна хидрантска мрежа са надземним противпожарним хидрантима унутрашњег пречника Ø 80 mm. Унутрашња хидрантска мрежа је предмет посебног пројекта.

#### **Одвођење отпадних вода**

За одвођење отпадних вода из домаћинстава планира се наставак радова на започетој изградњи канализационе мреже и уређаја за пречишћавање.

Отпадне воде из објеката који припадају овом комплексу биће усмерене на колекторске правце који пролазе улицама Жарка Зрењанина и Јована Цвијића. Пречишћавање отпадних вода вршиће се на насељском уређају за пречишћавање отпадних вода.

Што се атмосферских отпадних вода тиче, оне ће бити прикупљене мрежом отворених канала ископаним уз уличне саобраћајнице и одведене до реципијента - реке Нере.

### **Урбанистичко-технички услови:**

- Снабдевање водом комплекса обезбедити прикључењем на насељску водоводну мрежу;
- За потребе противпожарне заштите изградити хидрантску противпожарну мрежу са довољним бројем надземних противпожарних хидраната унутрашњег пречника Ø 80 mm;
- Водоводне цеви полагати у ров минималне дубине 1,20 m;
- На најнижим местима предвидети испусте - испираче мреже, а обавезно на крају гране у мрежи;
- Користити ПВЦ цеви или друге, класе за радни притисак од 10 бара;
- На водоводној мрежи урадити потребан број деоничних затварача, ревизионих окна и противпожарних хидраната;
- Висински положај цеви треба ускладити са положајем осталих инсталација;
- Пре израде пројекта прибавити све потребне податке и услове од надлежног комуналног предузећа;
- Отпадне фекалне воде упуштати у насељску канализациону мрежу;
- Канализациону мрежу радити од ПВЦ цеви или других сличних карактеристика;
- Минимална висина надслоја изнад канализационих цеви је 0,8 m;
- Дубину укопавања цеви ускладити са дубином укопавања осталих инсталација;
- Канализациону мрежу поставити дубље од водоводне мреже, у денивелацији од 0,5 m;
- Крајњи реципијент за прихват пречишћених вода биће река Нера;
- Пре пројектовања и изградње прибавити све потребне податке и услове од надлежног комуналног предузећа.

## **5.2. ЕЛЕКТРОЕНЕРГЕТСКА ИНФРАСТРУКТУРА**

За напајање фискултурне сале изградити трафо-станицу 20/0,4 kV инсталисане снаге до 630 kVA. Трафо-станица може бити и у објекту фискултурне сале.

Од трафо-станице ће се вршити развод нисконапонским кабловима.

Напајање трафо-станице обезбедиће се из најближе 20 kV електроенергетске мреже, по условима које изда надлежни оператор система електричне енергије.

- Дистрибутивну трафо-станицу за 20/0,4 kV напонски пренос градити у склопу објекта фискултурне сале у складу са важећим законским прописима и техничким условима надлежног оператора система електричне енергије;

Заштиту од атмосферског пражњења извести громобранским инсталацијама, према класи нивоа заштите објеката, у складу са Правилником о техничким нормативима за заштиту објеката од атмосферског пражњења ("Службени лист СРЈ", број 11/96).

### **Подземна електроенергетска мрежа**

- Средњенапонску и нисконапонску мрежу градити подземно;
- Електроенергетску мрежу градити у складу са Правилником о техничким нормативима за изградњу надземних електроенергетских водова називног напона 1 kV до 400 kV ("Службени лист СФРЈ", број 65/88 и "Службени лист СРЈ", број 18/92);
- Електроенергетске каблове при паралелном вођењу полагати у земљаном рову или кабловској канализацији, на дубини од најмање 0,8 m;
- При паралелном вођењу енергетских каблова до 10 kV и електронских комуникационих каблова најмање растојање мора бити 0,5 m, односно 1,0 m за каблове напона преко 10 kV;
- При укрштању енергетских и електронских комуникационих каблова угао укрштања треба да буде око 90°;

- Није дозвољено полагање електроенергетских каблова изнад електронских комуникационих, осим при укрштању, при чему минимално вертикално растојање мора бити 0,5 m;
- Паралелно полагање електроенергетских каблова и цеви водовода и канализације дозвољено је у хоризонталној равни при чему хоризонтално растојање мора бити веће од 0,5 m;
- Није дозвољено полагање електроенергетског кабла изнад или испод цеви водовода или канализације;
- При укрштању електроенергетских каблова са цевоводом гасовода вертикално растојање мора бити веће од 0,3 m, а при приближавању и паралелном вођењу 0,5 m.

### **Спољашње осветљење**

- Светилке/рефлекторе за осветљење поставити на објекте и стубове поред пешачких стаза и спортског терена, на минималном растојању од 0,5 m од пешачких стаза и темеља објеката;
- За осветљење користити расветна тела у складу са новим технологијама развоја;
- Тачан распоред, врста расветних тела, висина и тип стубова одредиће се техничком документацијом.

### **Услови за прикључење на дистрибутивни систем електричне енергије**

- Нови објекат прикључити на планирану трафо-станицу или дистрибутивни систем електричне енергије по условима надлежног оператора електричне енергије;
- За прикључење објеката на дистрибутивни електроенергетски систем потребно је изградити прикључак који ће се састојати од прикључног вода и ормана мерног места (ОММ), односно у складу са условима надлежног предузећа.

## **5.3. ТЕРМОЕНЕРГЕТСКА ИНФРАСТРУКТУРА**

За планирану школску физкултурну салу планира се обезбеђење топлотне енергије за потребе грејања објекта прикључењем на постојећу котларницу у школи, која ће се по потреби реконструисати, а капацитет ускладити са новим потребама. За прикључење је потребно изградити топловод од котларнице до физкултурне сале.

### **Урбанистичко - технички услови**

Дубина полагања топловода је 0,6-1,0 m од његове горње ивице. Препоручује се дубина од 0,8 m.

Траса рова за полагање топловодне инсталације се поставља тако да топловодна мрежа задовољи минимална одстојања у односу на друге инсталације и објекте инфраструктуре. У односу на друге инсталације препоручује се да водоводна мрежа буде изнад топловодне, док све остале могу бити постављене испод топловодних. Вредности препоручених минималних светлих растојања у односу на укопане инсталације су:

Минимална дозвољена растојања	укрштање	паралелно вођење
- водовод и канализација	0,2 m	0,4 m
- ниско напонски електро каблови	0,3 m	0,6 m
- телефонски каблови	0,3 m	0,5 m
- бетонски шахтови и канали	0,2 m	0,4 m
- високо зеленило	-	1,5 m
- темељ грађевинских објеката	-	1,5 m
- саобраћајне површине	1,0 m	0,5 m

Вођење топловода испод саобраћајне површине врши се уз његово полагање у заштитну цев. Топловод се не полаже испод зграда и других објеката високоградње. Разводна топловодна мрежа може се водити кроз подрумске просторије зграда.

Изградња топловодних инсталација мора да се обавља према пројектној документацији која је претходно прошла техничку контролу овлашћене установе и одобрена од стране надлежног органа.

Планирана је гасификација насеља Бела Црква, што отвара могућност прикључења на гасоводну мрежу када се изврши гасификација насеља. Услови прикључења **ће бити дефинисани** када се за то стекну услови.

**Гасни прикључак** је део дистрибутивног гасовода ниског притиска који спаја уличну мрежу са унутрашњом гасном инсталацијом.

При полагању гасног прикључка нарочито поштовати следеће одредбе прописа:

- цевовод се полаже на дубину укопавања од минимум 0,8 m;
- најмање растојање цевовода од свих укопаних инсталација мора бити 0,2 m;
- траса цевовода се води најкраћим путем и мора остати трајно приступачна;
- положај и дубина укопавања гасног прикључка снимају се геодетски;
- гасни прикључак не полаже се у складишта запаљивих и експлозивних материја;
- гасни прикључак завршава се на приступачном месту главним запорним цевним затварачем, који може да се угради непосредно по уласку у објект или ван њега (у прикључном ормарићу или у зидном ормарићу);
- мерно-регулациони сет се не сме постављати унутар објекта, на места где нема природне вентилације, мора бити удаљен од електричног ормарића минимално 1,0 m, као и од отвора на објекту (прозора, врата) минимално 1,0 m, мерено по хоризонтали.

При пројектовању и изградњи гасне котларнице придржавати се Правилника о техничким нормативима за пројектовање, грађење, погон и одржавање гасних котларница ("Службени лист СФРЈ", бр. 10/90 и 52/90).

- Вентилацију котларнице извести природним путем, преко доводне вентилационе решетке у спољашњим вратима, и одводне вентилационе решетке, која се уграђује на наспрамном зиду котларнице (при врху зида);
- Одвод продуката сагоревања се врши преко димњака са димњачком цеви. Не постоји опасност од прескока пламена;
- Код улазних врата котларнице предвидети тастер за нужно искључење комплетне електро инсталације у котларнице;
- Изградити АБ постоље за котао.

## 5.4. ЕЛЕКТРОНСКА КОМУНИКАЦИОНА ИНФРАСТРУКТУРА

За потребе одвијања електронског комуникационог саобраћаја планираних садржаја потребно је изградити прикључак на постојећу електронску комуникациону инфраструктуру, како би се створили услови за примену и коришћење широкопојасних сервиса, којим ће се омогућити брзи приступ интернету, као и коришћење мултимедијалних сервиса.

У циљу обезбеђења нових ЕК прикључака и преласка на нову технологију развоја у области електронских комуникација, потребно је обезбедити приступ свим планираним објектима путем ЕК канализације, од планираног ЕК окна до просторије планиране за смештај електронске комуникационе опреме унутар комплекса.

### Услови за изградњу ЕК инфраструктуре

- ЕК мрежа ће се у потпуности градити подземно;
- Дубина полагања ЕК каблова треба да је мин. 0,8 m, односно 1,0 m (оптички кабл);
- Ако већ постоје трасе, нове електронске комуникационе каблове полагати у исте;

- При паралелном вођењу електронских комуникационих и електроенергетских каблова до 10 kV најмање растојање мора бити 0,5 m, а 1,0 m за каблове напона преко 10 Kv;
- При укрштању, најмање вертикално растојање од електроенергетског кабла треба да буде 0,5 m, а угао укрштања око 90°;
- При укрштању електронског комуникационог кабла са цевоводом водовода и канализације вертикално растојање мора бити најмање 0,5 m;
- При приближавању и паралелном вођењу електронског комуникационог кабла са цевима водовода хоризонтално растојање мора бити најмање 0,6 m, односно 0,5 m при приближавању и паралелном вођењу комуникационог кабла са канализацијом;
- При укрштању електронског комуникационог кабла са цевоводом гасовода вертикално растојање мора бити најмање 0,4 m;
- При приближавању и паралелном вођењу електронског комуникационог кабла са цевоводом гасовода хоризонтално растојање мора бити најмање 0,4 - 1,5 m, у зависности од притиска гасовода.

### **Услови за прикључење на ЕК инфраструктуру**

Прикључење корисника на електронску комуникациону мрежу извести подземним прикључком по условима надлежног предузећа.

## **6. УРБАНИСТИЧКО-АРХИТЕКТОНСКО РЕШЕЊЕ СА УСЛОВИМА ЗА ИЗГРАДЊУ**

На парцели (школском комплексу) се задржава постојећи школски објект који је у функцији, а планира се изградња нове физкултурне сале и реконструкција и доградња постојеће, мање физкултурне сале, које ће заједно чинити једну целину – спортски део комплекса.

Оба објекта се дужом страном пружају уз улицу Јована Цвијића, где ће бити и главни улаз за посетиоце спортских манифестација, као и улаз за ученике средњих школа.

Уз источну границу парцеле предвиђено је формирање саобраћајне површине за кретање ургентних возила, која ће имати везу на обе улице – Жарка Зрењанина и Јована Цвијића. Иста површина може да се користи и као пешачки улаз у комплекс.

Према улици Жарка Зрењанина се задржава школски објект, а изградиће се мањи објект за котларницу са капацитетом већим од постојећег, на локацији где се и данас налази котларница.

Отворени спортски терен, димензија кошаркашког терена, ће се лоцирати у источном делу парцеле. Услов за формирање терена је рушење старог објекта који се налази уз улицу Жарка Зрењанина.

Слободне површине школског дворишта чине 45,46 % површине парцеле, у оквиру којих се налазе уређене зелене површине, отворени спортски терен и површина за кретање ургентних возила.

Ограда и капије ће се поставити на грађевинску линију, у продужетку објекта. Ограда према улици треба да буде транспарентна, а према суседним стамбеним парцелама зидана, максималне висине 2,0 m. На улазе у комплекс поставити капије, према диспозицији на цртежу, уз напомену да се не могу отварати изван регулационе линије.

Сакупљање смећа: Комунални отпад одлагати у контејнере које треба поставити на избетонираном платоу у оквиру парцеле. Контејнере организовано празнити од стране надлежне комуналне службе.

## **Технички опис целине спортског дела комплекса**

Планирани садржаји у целини физкултурних сала су: две сале, блокови са свлачионицама, чисте и прљаве комуникације, кабинети, холови, оставе, санитарни чворови, техничке просторије и други пратећи садржаји.

Чиста висина нове хале је мин. 7,0 m.

Обликовање објекта је у складу са наменом.

Конструктивни систем нове сале је армирано-бетонски скелетни систем, са челичном кровном конструкцијом. Завршна обрада крова је усклађена са потребама објекта везаним за енергетску ефикасност.

На целини физкултурних сала ће се применити равни кровови (макс. нагиб  $10^0$ ).

Спратност дела између две сале је П+1.

Фасада ће се урадити од квалитетних природних и вештачких материјала. При избору боја употребити пастелне нијансе.

## **7. УСЛОВИ КОЈИМА СЕ ПОВРШИНЕ И ОБЈЕКТИ ЧИНЕ ПРИСТУПАЧНИМ ОСОБАМА СА ПОСЕБНИМ ПОТРЕБАМА**

У складу са Правилником о техничким стандардима планирања, пројектовања и изградње објекта, којима се осигурава несметано кретање и приступ особама са инвалидитетом, деци и старим особама ("Службени гласник РС", број 22/2015), изградиће се рампа на улазу у објект са дворишне стране.

## **8. УСЛОВИ ЗА ЗАШТИТУ ЖИВОТНЕ СРЕДИНЕ**

Унутар школског комплекса предвиђене су све превентивне мере заштите животне средине у контексту унапређења и очувања природних ресурса.

Снабдевање водом ће се вршити из насељског водовода, а одвођење отпадних вода изграђеном канализационом мрежом до реципијента. Сувишне атмосферске воде ће се сакупљати отвореним каналима и одводити до реципијента.

За одлагање комуналног отпада предвиђени су контејнери које ће организовано празнити надлежна комунална организација.

Предвиђено зеленило ће унапредити санитарно-хигијенске и амбијенталне вредности школског комплекса.

## **9. МЕРЕ ЗАШТИТЕ ЗА ЗАШТИЋЕНУ ОКОЛИНУ ПРОСТОРНО КУЛТУРНО - ИСТОРИЈСКЕ ЦЕЛИНЕ**

Мере заштите за заштићену околину просторно културно-историјске целине које могу да се односе на конкретну локацију су везане за поштовање аутентичне урбане матрице и регулације, очување форме и изгледа објекта дефинисаних волуменом, конструкцијом, материјалима, бојом и декорацијом, као и за побољшање инфраструктурне опремљености.

Ако се у току извођења грађевинских и других радова наиђе на археолошка налазишта или археолошке предмете, извођач радова је дужан да одмах, без одлагања, прекине радове и о томе обавести Завод за заштиту споменика културе у Панчеву, као и да предузме мере да се налаз не уништи и не оштети и да се сачува на месту и у положају у коме је откривен.

## **10. УСЛОВИ ЗА ЗАШТИТУ ОД ИНТЕРЕСА ЗА ЗАШТИТУ ОД ЕЛЕМЕНТАРНИХ НЕПОГОДА**

Екстремне климатске вредности не утичу на изградњу објеката и организацију простора.

Подручје спада у зону 7° МЦС скале, што треба имати у виду приликом пројектовања објекта.

У циљу заштите од пожара све објекте пројектовати у складу са важећим законима и прописима за ту област.

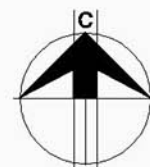
## **Б) ГРАФИЧКИ ДЕО**

## **В) ПРИЛОГ**

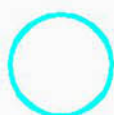
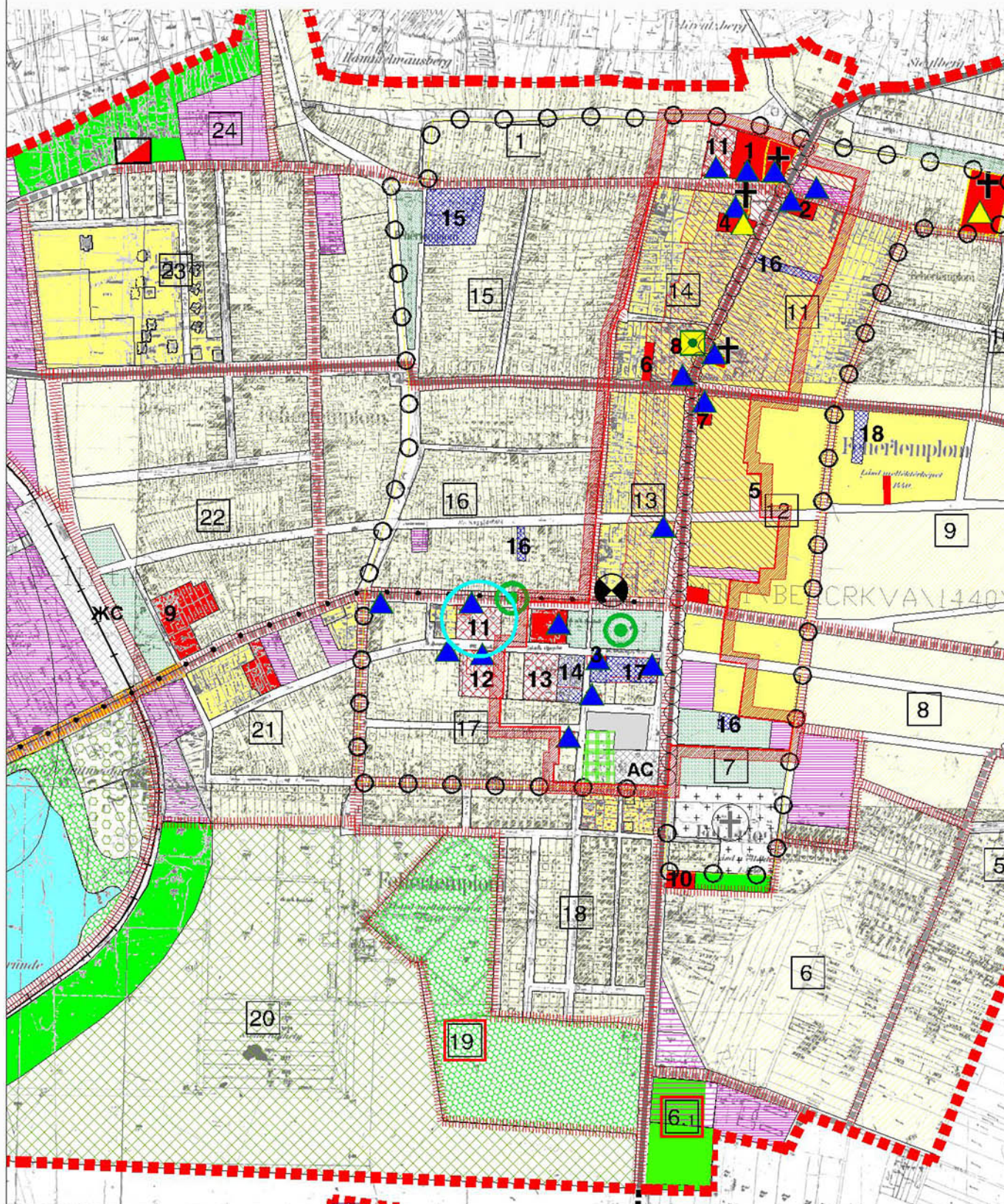
## 1. Извод из Плана вишег реда

# ГЕНЕРАЛНИ ПЛАН БЕЛЕ ЦРКВЕ

## -ИЗВОД-



P-1: 10000



ПОЛОЖАЈ УРБАНИСТИЧКОГ ПРОЈЕКТА У ШИРЕМ ОКРУЖЕЊУ

Обрађивач:



ЈП ЗАВОД ЗА УРБАНИЗАМ ВОЈВОДИНЕ  
НОВИ САД

2. Захтев за израду Урбанистичког пројекта  
(заведен у Заводу под бр. 758/1 од 11.05.2015. године)

Република Србија  
Аутономна Покрајина Војводина  
ОПШТИНА БЕЛА ЦРКВА  
ОДЕЉЕЊЕ ЗА УРБАНИЗАМ, ПРИВРЕДУ  
И ИНСПЕКЦИЈСКЕ ПОСЛОВЕ  
Број: 350-службено/2015  
Дана: 08.05.2015.године  
Бела Црква, Милетићева бр.2  
Тел. 013/851-224; факс: 013/851-346

ЈП „ЗАВОД ЗА УРБАНИЗАМ ВОЈВОДИНЕ“  
НОВИ САД

Примљено:		11.05.2015
Број	Датум	Одр. јед.
758/1		

ЈП ЗАВОД ЗА УРБАНИЗАМ ВОЈВОДИНЕ  
Нови Сад, Железничка бр.6/III  
Директору

**Предмет: Захтев за израду Урбанистичког пројекта**

Поштовани ,

На основу досадашњих разговора у вези наставак поступка израде Урбанистичког пројекта за изградњу фискултурне сале у школском дворишту Основне школе „Жарко Зрењанин“ у Белој Цркви, који је 1999. године урађен од стране Завода у фази нацрта и није усвојен, молимо вас следеће:

- Урадити Урбанистички пројекат као основ за дефинисање правила грађења новог објекта фискултурне сале, који ће задовољити минималне стандарде за већину спортова (рукомет, кошарка , одбојка) као и одржавање такмичења за актуелне спортске клубове;
- На месту старог школског објекта, који је знатно оштећен и биће порушен планирати отворене спортске терене ;
- Постојећу фискултурну салу повезати са новим објектом, као помоћни простор, који ће касније бити саниран;
- Доставити понуду о изради Урбанистичког пројекта у најкраћем могућем року.

Срдачан поздрав,



3. Копија плана за кат. парцелу бр. 2250 КО Бела Црква

РЕПУБЛИКА СРБИЈА  
РЕПУБЛИЧКИ ГЕОДЕТСКИ ЗАВОД  
Служба за катастар непокретности Бела Црква  
Број ..... 953-1/2015-26 .....  
Датум..... 27.03.2015. год.....

Катастарска општина..... Бела Црква .....  
Број поседовног листа ..... 4216 .....

КОПИЈА ПЛАНА                      Размера Р=1:1000

Катастарска парцела број..... 2250 .....



Копија плана је верна радном оригиналу плана и последњем стању у катастарском оперативном

Копирао: ..... Остојић Новица .....

У Белој Цркви: ..... 27.03.2015. год.....



ШЕФ СЛУЖБЕ

*[Handwritten signature]*

4. Извод из листа непокретности број 4216, КО Бела Црква

РЕПУБЛИКА СРБИЈА  
РЕПУБЛИЧКИ ГЕОДЕТСКИ ЗАВОД  
СЛУЖБА ЗА КАТАСТАР НЕПОКРЕТНОСТИ БЕЛА ЦРКВА  
Број : 952-1/2015-673  
Датум : 26.03.2015  
Време : 14:38:03

ИЗВОД

из листа непокретности број: 4216  
К.О.: БЕЛА ЦРКВА

Садржај листа непокретности

А лист	сѐрана	1
Б лист	сѐрана	1
В лист - 1 део	сѐрана	1
В лист - 2 део	сѐрана	нема
Г лист	сѐрана	1

ШЕФ СЛУЖБЕ  
ДАРКО ПЕТРИК, дипл. инж. геод.  
БЕЛА ЦРКВА

Број листа непокретности: 4215

Катастарска општина: БЕЛА ЦРКА

Број парцеле	Број згр.	Поврх или улица и кућни број	Начин коришћења и катастарска класа	Површина у м <sup>2</sup>	Катастарски приход	Врста земљишта
2252	1	ЖРКА ЗРЕЊАНИНА 11	ЗЕМЉИШТЕ ПОД ЗГРАДОМ-ОБЈЕКТОМ	3 33		Градско грађевинско земљиште
	2	ЖРКА ЗРЕЊАНИНА	ЗЕМЉИШТЕ ПОД ЗГРАДОМ-ОБЈЕКТОМ	5 77		Градско грађевинско земљиште
	3	ЖРКА ЗРЕЊАНИНА	ЗЕМЉИШТЕ ПОД ЗГРАДОМ-ОБЈЕКТОМ	26		Градско грађевинско земљиште
	4	ЖРКА ЗРЕЊАНИНА	ЗЕМЉИШТЕ ПОД ЗГРАДОМ-ОБЈЕКТОМ	5 33		Градско грађевинско земљиште
	5	ЖРКА ЗРЕЊАНИНА	ЗЕМЉИШТЕ ПОД ЗГРАДОМ-ОБЈЕКТОМ	16		Градско грађевинско земљиште
		ЖРКА ЗРЕЊАНИНА	ЗЕМЉИШТЕ УЗ ЗГРАДУ - ОБЈЕКАТ	18 66		Градско грађевинско земљиште
		ЖРКА ЗРЕЊАНИНА	БУЏЕ 1. класа	15 83	38.82	Градско грађевинско земљиште
УКУПНО:				48 54	38.82	

× Непокретна

Обим извоза не морају бити обухваћени сви подаци постојеће непокретности.

14:39:01 26.03.2015

БРОЈ ПИСМА НЕПОСРЕДНОСТИ: 4216

Називањем писма: СЕЛС ДРЖА

Име, презиме, име једног од родитеља, грађанског и адреса, односно назив, седиште и адреса	Врста писма	Облик писма	Облик писма
ОПШТИНА СЕЛС ДРЖА, СЕЛС ДРЖА, МАЈЕТНИЦИ 2 (ЈМБГ:00126825)	Државно	Јавно	1/1

• Напомена

Облик писма не морају бити објављени објављени писма неопходно.

14:36:21 26.03.2015

БРОЈ ЛИСТА НЕПОКРЕТНОСТИ: 4216

Катастарска општина: БЕЛА ЦРКВА

Број парцела	Бр. Зг.	Назив корисника и назив објекта	Површ. Корис. Грађев. инског	Број есежа				Правни стајус објекта	Видео објекта	Наслов грађа на објекту	Врста грађа	Облик објекта	Облик Удела
				ПО	ПР	СТ	ПК			Назив улице, насеља или насеља и кућни број			
7258	1	Зграда основног образовања		1	1			Објекат уређен из застава книга	ЖАРКА ЗРЕЊАНИНА 11	Јавна општина Општина Бела Црква О.Ш. "ЖАРКО ЗРЕЊАНИН" БЕЛА ЦРКВА, БЕЛА ЦРКВА, ЖАРКА ЗРЕЊАНИНА 11 (ЈМБГ:28231324)	Градо корисника	1/1	
7258	2	Зграда основног образовања		1	1			Објекат уређен из застава книга	ЖАРКА ЗРЕЊАНИНА	Јавна општина Општина Бела Црква О.Ш. "ЖАРКО ЗРЕЊАНИН" БЕЛА ЦРКВА, БЕЛА ЦРКВА, ЖАРКА ЗРЕЊАНИНА 11 (ЈМБГ:28231324)	Градо корисника	1/1	
7258	3	Пополна зграда		1				Објекат уређен из застава книга	ЖАРКА ЗРЕЊАНИНА	Јавна општина Општина Бела Црква О.Ш. "ЖАРКО ЗРЕЊАНИН" БЕЛА ЦРКВА, БЕЛА ЦРКВА, ЖАРКА ЗРЕЊАНИНА 11 (ЈМБГ:28231324)	Градо корисника	1/1	
7258	4	Зграда за сиора и физичку културу-ФК КУЛТУРНА ОДБОЈКА		1				Објекат уређен из застава книга	ЖАРКА ЗРЕЊАНИНА	Јавна општина Општина Бела Црква О.Ш. "ЖАРКО ЗРЕЊАНИН" БЕЛА ЦРКВА, БЕЛА ЦРКВА, ЖАРКА ЗРЕЊАНИНА 11 (ЈМБГ:28231324)	Градо корисника	1/1	
7258	5	Пополна зграда		1				Објекат уређен из застава книга	ЖАРКА ЗРЕЊАНИНА	Јавна општина Општина Бела Црква О.Ш. "ЖАРКО ЗРЕЊАНИН" БЕЛА ЦРКВА, БЕЛА ЦРКВА, ЖАРКА ЗРЕЊАНИНА 11 (ЈМБГ:28231324)	Градо корисника	1/1	

\* Напомена:

Облик удела на парцели биће објављен објектом листе непокретности.

14:38:22 25.23.2015

БДМ ГДСТ НЕПОКРЕТНОСТИ: 4916

Наведених објеката: 5556 37489

Број березе	Број уписа	Број изаб. дела	Почин коришћења посебног дела објекта	Почин береза постоје ограничења Броја береза, постоје ограничења и подаци о лицу на које се изврш ограничења односи	Износ износа	Трајање
				ТЕРЕТА НЕМА		

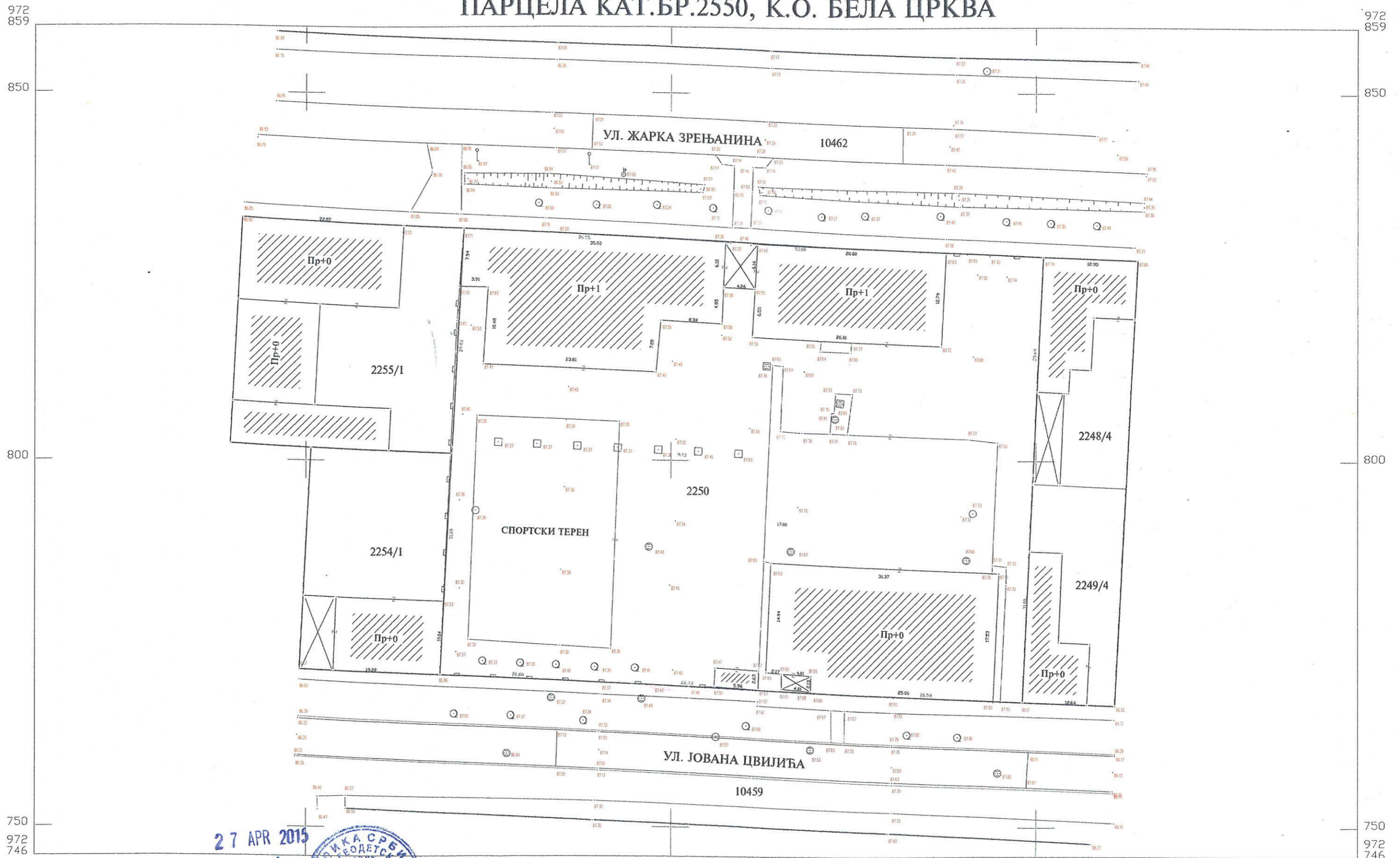
• Напомена:

Овај извод не можеју бити објектима објекта, нису издати издати.

11:38:23 25.03.2015

5. Оверен катастарско-топографски план

КАТАСТАРСКО ТОПОГРАФСКИ ПЛАН  
ПАРЦЕЛА КАТ.БР.2550, К.О. БЕЛА ЦРКВА



К.О. БЕЛА ЦРКВА  
С.О. БЕЛА ЦРКВА  
ОВЕРАВА:



6. Информација о локацији за изградњу школске фискултурне сале

Примљено: 12.06.2015		
Број	Прилог	Орг. јед.
1023/1		

Република Србија  
Аутономна Покрајина Војводина  
ОПШТИНСКА УПРАВА БЕЛА ЦРКВА  
Одељење за урбанизам, привреду  
и инспекцијске послове  
Број: 353-26/2015-05  
Дана: 25.03.2015. године  
Бела Црква, Милетићева бр. 2  
Тел. 851-224, лок.113  
e-mail: mirjanabc1@gmail.com

Сагласно чл.53. Закона о планирању и изградњи ( "Службени гласник РС", бр. 72 од 3. септембра 2009, 81 од 2. октобра 2009 - исправка, 64 од 10. септембра 2010 - УС, 24 од 4. априла 2011, 121 од 24. децембра 2012, 42 од 14. маја 2013 - УС, 50 од 7. јуна 2013 - УС, 98 од 8. новембра 2013 - УС, 132 од 9. децембра 2014. године, као и 145/2014, чл.16. Одлуке о општинској управи („Сл.лист Општине Бела Црква“ бр.10/2008), по овлашћењу бр. 112-62/14-03 од 15.08.2014.године, издаје се **Општини Бела Црква, Милетићева 2**

#### ИНФОРМАЦИЈА О ЛОКАЦИЈИ за изградњу школске фискултурне сале

1. Информација о локацији се издаје на основу Генералног план Беле Цркве ("Сл.лист Општине Бела Црква" бр.2/2004).
2. Целина зоне где се налази катастарска парцела бр.2250 КО Бела Црква, је земљиште у грађевинског подручју насеља Бела Црква.
3. Намена земљишта: Парцела се налази у блоку број 17 који је намењен друштвеном центру са јавним функцијама и следећим садржајима: **основна школа**, гимназија, техничка школа, дом здравља, суд парк, манифестациони трг, отворено-затворена пијаца, аутобуска станица, радни комплекс, као и породично и мешовито становање. Даље уређење и изградња овог блока вршиће се према одредбама Плана, а на делу манифестационог трга, пијаце и аутобуске станице према урбанистичком пројекту.
4. **Регулациона и грађевинска линија:** објекат може бити постављен на грађевинској линији која се поклапа са регулационом или је удаљена до 5м од регулационе линије.
5. **Правила грађења :**
  - У оквиру ове зоне, на грађевинској парцели где се налази основна школа **може се градити школска фискултурна сала** за све спортове, капацитета максимално 500 гледалаца .
  - Урбанистички показатељи: Индекс заузетости максимално **60%**. Индекс изграђености максимално **1,5**.
  - **Архитектонско, односно естетско обликовање појединих елемената објекта:** Локација се налази на простору који припада евидентираној културно- просторној историјској целини, те је неопходно да се будући објекат уклопи у постојећи амбијент.
  - **Услови заштите животне средине, техничке, хигијенске, заштите од пожара, безбедносне и друге услове:**
    - Спроводити мере и услове заштите природних и радом створених вредности животне средине у складу са Законом о заштити животне средине.
    - При пројектовању и грађењу спортских објеката придржавати се стандарда и норматива за ову врсту објеката.
    - Извођење радова на изградњи објекта може се вршити под условом да се не изазову трајна оштећења околних објеката, загађење или на други начин деградирање околине.

- При пројектовању и извођењу радова на објекту, употребљеним материјалима, имати у виду специфичност функционалне намене објекта (простора) са становишта коришћења, одржавања, односно обезбеђивања санитарно-хигијенских услова.

- Како се парцела налази у трећем степену угрожености у ванредним ситуацијама (Одлука Општинског штаба цивилне заштите о утврђивању степена угрожености насељених места у Општини Бела Црква са рејонима и одређеном врстом и обиму заштите у тим рејонима, бр.7/3-82/92 д 10.06.1992. године) обавеза је инвеститора изградња склоништа допунске заштите, у складу са Законом о ванредним ситуацијама („Сл.гласник РС, 111/2009);

- При пројектовању и грађењу објекта за јавно коришћење као и прилаза до њих обавезно се придржавати Правилника о условима за планирање и пројектовање објекта вези са несметаним кретањем деце, старих, хендикепираних и инвалидних лица („Сл.гласник РС, бр.18/97).

- **Ограђивање парцеле:** локација објекта се не сме посебно ограђивати, већ простор треба обрадити тако да чини амбијенталну целину са школским објектом.

- **Енергетска ефикасност објекта** биће у складу чл.4. Закона о планирању и изградњи и Правилника о енергетској ефикасности зграда („Сл.гласник РС“ бр.61/2011).

#### **6. Услови за прикључење на саобраћајну и комуналну инфраструктуру:**

**6.1. Друмски саобраћај:** приступну саобраћаницу за службена и противпожарна возила обезбедити директно из улице Жарка Зрењанина и Јована Поповића. Минимална ширина противпожарне саобраћајнице је 3,5м. за једносмерно и 6,0м за двосмерно кретање возила.

**6.2. Пешачки саобраћај:** обезбедити преко постојећих пешачких стаза.

**6.3. Стационирани саобраћај:** паркинг за путничка возила планирати на јавним површинама у непосредној околини локације. Обезбедити простор за паркирање службених возила уз планирани објекат сале.

**6.4.** Прикључак на водоводну и канализациону мрежу извршити према условима ЈП „Белоцрквански водовод и канализација“.

**6.5.** Прикључак на електроенергетску мрежу извршити према условима ПД „Електродистрибуција Панчево“.

#### **7. Посебни услови:**

**7.1. Заштита од пожара:** Главни пројекат заштите од пожара биће у складу са условима МУП-а, службе Сектора за ванредне ситуације у Вршцу, ул. Анђе Ранковић бр.14.

**7.2. Услови заштите евидентиране културно- просторне историјске целине** дефинисаће Завод за заштиту култур у Панчеву, Жарка Зрењанина 17.

**8. Потреба израде плана детаљне регулације или урбанистичког пројекта:** Није потребна израда урбанистичког плана.

Израда урбанистичког пројекта, за потребе урбанистичко-архитектонског обликовања површина јавне намене и урбанистичко-архитектонске разраде локација, биће сходно чл.60, 61,62. и 63. Закона о планирању и изградњи.

#### **9. Инжењерско-геолошки услови:**

##### **Сизмика**

У погледу сизмичности, према карти макросеизмичке рејонизације за повртани период од 200 година, подручје општине Бела Црква налази се у зони са могућим интензитетом земљотреса од 8°MCS, те су нужне пасивне и активне мере заштите од турских померања.

Стручна и техничка обрада	Алексић Мирјана дипл.инж.арх.
---------------------------	-------------------------------

#### **Доставити:**

1. Подносиоцу захтева х 2
2. Архиви

**Начелник Општинске управе**  
Томислав Дмитровић дипл.правник

## 7. Концепти постављања хале



Примљено: 21.05.2015		
Број	Прилог	Орг. јед.
839/1		

VLADIMIR ZELENOVIC &lt;zavurbvo@gmail.com&gt;

## Koncepti postavljanja hale

1 порука

Milena Milenković <milena.milenkovic@quiddita.co.rs>

20. maj 2015. 14.25

Кому: mirjanabc1@gmail.com, zavurbvo@gmail.com

Копија: Radoslav Galic <radoslav.galic@quiddita.rs>

Poštovani,

u prilogu Vam dostavljam koncepte postavljanja objekta.

Sva rešenja imaju prednosti i mane, pa Vas molim da se dogovorimo oko konačnog koncepta za koji ćemo pripremiti idejno rešenje.

Mere su približne i treba ih proveriti kroz detaljnu analizu objekta.

Ne treba zaboraviti da se u podrumu objekta koji se ruši nalazi kotlarnica na mazut, kao i rezervoari, što je potrebno izmestiti.

Takođe u malom objektu ka ul Jovana Cvijića se nalaze priključci i potrebno ih je izmestiti ako se objekat ruši.

S poštovanjem,

Milena Milenković, dia

QUIDDITA DOO Beograd  
Vidska 25,  
11000 Beograd, Srbija  
Tel: +381 11 30 87 006; 060 308 71 11  
Fax: +381 11 24 59 219  
milena.milenkovic@quiddita.rs

milena.milenkovic@quiddita.co.rs  
www.quiddita.co.rs

### 3 прилога

varijanta 3.pdf  
433K

varijanta 2.pdf  
444K

varijanta 1.pdf  
417K

Architectural site plan of a sports facility. The plan shows a central rectangular area labeled "SPORTSKI TEREN" (Sports Field) with a width of 20.00m and a length of 40.00m. To the right of the field is a large rectangular structure, likely a gymnasium, with a width of 26.10m and a length of 30.10m. The gymnasium has a central court area with a width of 20.00m and a length of 20.00m. The plan also shows various surrounding plots, including 2254/1, 2255/1, 2248/4, and 2249/4. The street "UL. JOVANA CVIJICA" is at the bottom, and "UL. @ARKA ZREWANINA" is at the top. The plan includes numerous dimensions, elevations, and structural details.

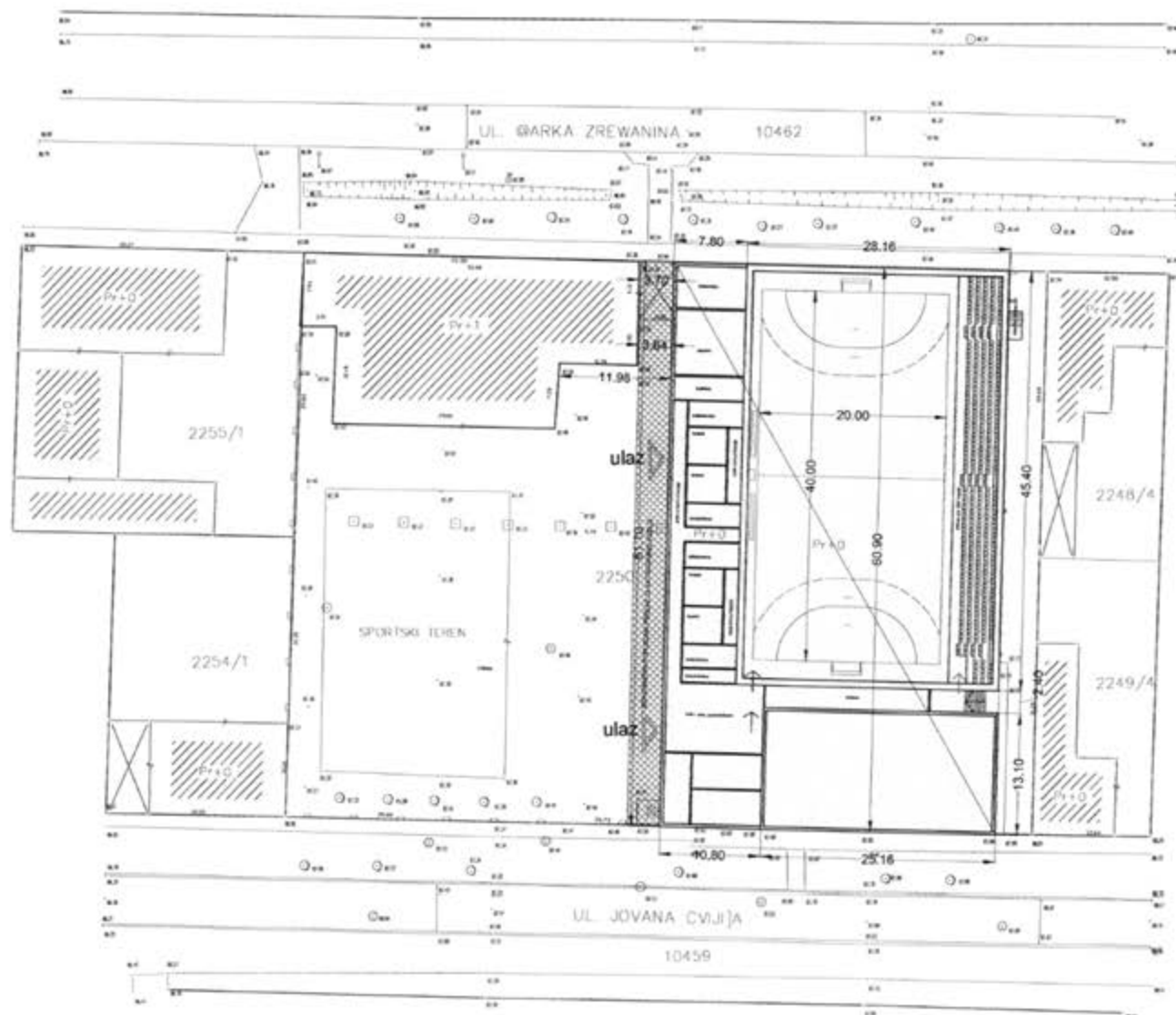
Zadržava se mala sala, niži deo oko objekta se ruši i dodaje se međuspratna konstrukcija. Mala sala dobija na taj način spratnost P+1, vrši se rekonstrukcija objekta i u njega se smeštaju prateći sadržaji (svlačionice, kabineti i sl.). Dodaje se velika sala.

Površina parcele:	4851m2
Postojeći objekat škole :	561 m2
Novoprojektovani blok:	
1745m2 (priz) +455 (1 sp.) =	2200 m2
<b>UKUPNO IZGRAĐENO CCA</b>	<b>2761 m2</b>

Mana ovog rešenja je što se povećava površina objekta. Prednost je što omogućujemo prolaz protivpožarnog vozila kroz parcelu i time povećavamo zelene površine, prednost je i što ostaje igralište koje je orijentacije sever-jug.

**NAPOMENA:**  
Skice su date kao analize i konceptulana rešenja.  
Sadrže približne mere i ne mogu koristiti za izradu drugih projekata i planova. Nakon usvajanja koncepta biće izrađeno idejno rešenje koje će sadržati tačne kvadrature i funkcionalnu organizaciju.

R 1:1000



## VARIJANTA 2

Zadržava se mala sala, niži deo oko objekta se ruši (prateći sadržaji).  
Dodaje se velika sala.  
Dodaje se blok sa pratećim sadržajima (svlačionice, kabineti i sl.).

## REKAPITULACIJA POVRŠINA

Površina parcele: 4851m<sup>2</sup>

Postojeći objekat škole : 561 m<sup>2</sup>

Novoprojektovani blok: 2190m<sup>2</sup>

UKUPNO IZGRAĐENO CCA 2751m<sup>2</sup>

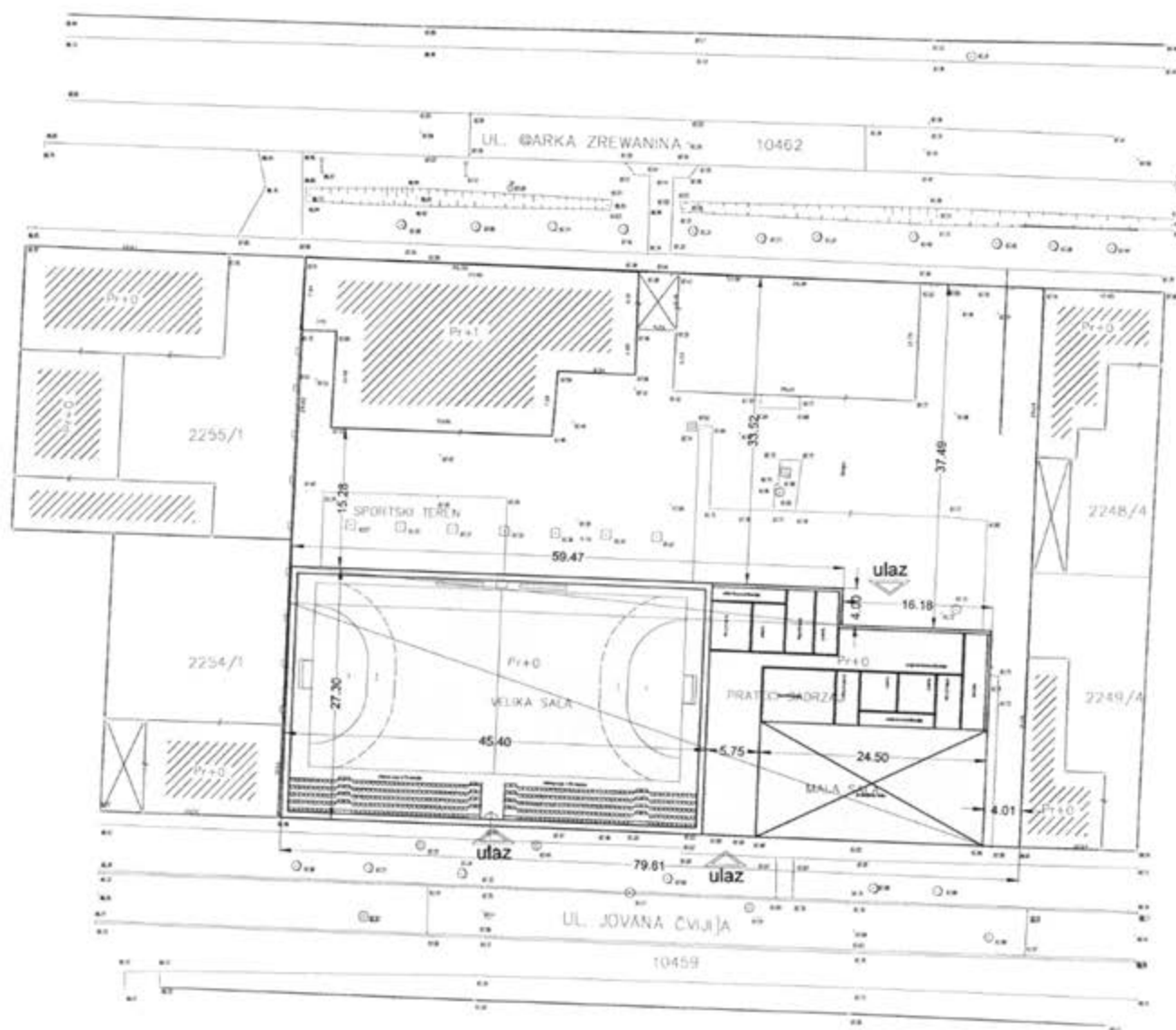
Mana ovog rešenja je što se povećava površina objekta. Prednost je što omogućujemo prolaz protivpožarnog vozila kroz parcelu i time povećavamo zelene površine, prednost je i što ostaje igralište koje je orijentacije sever-jug.

### NAPOMENA:

Skice su date kao analize i konceptualna rešenja.

Sadrže približne mere i ne mogu koristiti za izradu drugih projekata i planova. Nakon usvajanja koncepta biće izrađeno idejno rešenje koje će sadržati tačne kvadrature i funkcionalnu organizaciju.

R 1:500



## VARIJANTA 1

Zadržava se mala sala, niži deo oko objekta se ruši (prateći sadržaji).  
Dodaje se velika sala.  
Dodaje se blok sa pratećim sadržajima (svlačionice, kabineti i sl.).

## REKAPITULACIJA POVRŠINA

Površina parcele: 4851m<sup>2</sup>

Postojeći objekat škole : 561 m<sup>2</sup>

Novoprojektovani blok: 2000m<sup>2</sup>

UKUPNO IZGRAĐENO CCA 2561m<sup>2</sup>

Mana ovog rešenja je što ostaje malo zelenila i prostora za sportske terene na otvorenom. Takođe ne možemo da omogućimo prolaz protivpožarnog vozila kroz parcelu, pa ćemo morati da postavimo plato za okretanje čime još više umanjujemo zelene površine.

Prednost je što je objektu omogućen ulaz direktno sa ulice.

### NAPOMENA:

Skice su date kao analize i konceptualna rešenja.

Sadrže približne mere i ne mogu koristiti za izradu drugih projekata i planova. Nakon usvajanja koncepta biće izrađeno idejno rešenje koje će sadržati tačne kvadrature i funkcionalnu organizaciju.

8. Избор варијантног решења од стране  
ЈП "Дирекција за изградњу општине Бела Црква"



JP Zavod za urbanizam Vojvodine &lt;zavurbvo@gmail.com&gt;

**(без наслова)**

1 порука

JP Direkcija <jpbc@open.telekom.rs>  
 Kome: zavurbvo@gmail.com

ЈП „ЗАВОД ЗА УРБАНИЗАМ ВОЈВОДИНЕ“  
 НОВИ САД

04. јун 2015. 08.34

Poštovani,

Примљено:	04.06.2015
Број	968/1
ришор	
Одјед.	

- Пројекат  
 - акт

Na osnovu dopisa koji ste nam poslali od 27.05.2015. godine, a u vezi sa realizacijom Ugovora o javnoj nabavci male vrednosti" Izrada projektno-tehničke dokumentacije za izgradnju školsko-sportske sale u Beloj Crkvi" obaveštavamo Vas sledeće:

- Na osnovu razmatranja sva 3 konceptualna rešenja koje ste nam predložili, odlučili smo se za varijantu 1 iz razloga što se objektu tj. sali može pristupiti direktno sa ulice(Jovana Cvijica), tako da se nema nikakva veza sa zgradom Osnovne Škole, gde se odvija nastava, prilikom ulaska u školsko-sportsku salu.
- Broj gledalaca na tribinama je poželjno da bude što je moguće veći broj(maksimalno 500), ali ukoliko nije moguće svih 500 gledalaca zbog optimalnog gabarita objekta, izraditi rešenje da na betonskim tribinama bude moguće smeštanje od 300 do 350 gledalaca.
- Ispunjenje uslova za obezbeđenje prostora za parkiranje službenih vozila uraditi u okviru javnih površina van predmetne parcele.
- Pošto nije moguće rešenje sa zasebnim merenjem potrošnje električne energije, saglasni smo sa tom izmenom.

S poštovanjem,

Šiman Irović dipl.inž.



This email has been checked for viruses by Avast antivirus software.  
[www.avast.com](http://www.avast.com)

9. Услови надлежних органа и институција  
прибављени за потребе израде Урбанистичког пројекта

Примљено:	21.05.2015	
Број	Прилог	Орг. јед.
834/1		



ЗАВОД ЗА ЗАШТИТУ СПОМЕНИКА КУЛТУРЕ У ПАНЧЕВУ

INSTITUTE FOR THE PROTECTION OF CULTURAL MONUMENTS PANCEVO

ЖАРКА ЗРЕЊАНИНА 17, 26000 ПАНЧЕВО, ТЕЛ.: 013/ 351-472, 348-487, ТЕЛ/ФАКС: 013/351-851

Број: 367/3

Дана: 05.5.2015.

П а н ч е в о

ЈВ/НБ

Завод за заштиту споменика културе у Панчеву, на основу члана 27. става 1. члана 36. став 1. члана 99. став 3. у вези става 2, члана 100. и члана 104. Закона о културним добрима („Службени гласник РС" бр. 71/94) и члана 131. Закона о општем управном поступку („Службени лист СРЈ" бр. 33/97, 31/2001 и „Службени гласник РС" бр. 30/2010), у предмету утврђивања услова за израду урбанистичког пројекта за изградњу школске фискултурне сале у Белој Цркви, на кат. парцели бр. 2250 К.О. Бела Црква, на захтев бр. 353-26/2015-05 од 20.4.2015. године (наш бр. 367/2 од 22.4.2015. године), уз који је достављена скица локације будуће фискултурне сале, странке АП Војводина Општина Бела Црква Општинска Управа Бела Црква Одељење за урбанизам, привреду и инспекцијске послове, доноси

## РЕШЕЊЕ

I Са становишта заштите непокретних културних добара, изради урбанистичког пројекта за изградњу школске фискултурне сале у Белој Цркви, на кат. парцели бр. 2250 К.О. Бела Црква, може се приступити на основу следећих услова:

### Архитектура

- Урбанистичке вредности природне и изграђене околине Беле Цркве треба очувати и презентовати као посебну вредност. Новом грађњом треба постићи усаглашен однос између постојеће урбане, заштићене просторне културно историјске целине града и нове савремене архитектуре која носи дух времена у којем настаје.
- Поштовати постојећу урбанистичку матрицу. Унутар блока могу бити грађени нови објекти, али на начин да својим положајем и габаритом не угрозе осунчаност и проветравање и да не надвисе постојеће уличне објекте. Приступ до објеката унутар блока обезбедити кроз већ постојеће прекиде у зидним платнима.
- Унутар блокова постоје могућности формирања пјачета. Формирањем пјачета добијају се амбијенти који живот у градовима чине квалитетнијим.
- Ако се објекат гради као улични, поштовати очување грађевинско - регулационе линије. Објекат градити тако да се регулациона линија улице и грађевинска линија поклапају, како би се сачувао традиционални амбијент градске улице.
- Изградњу новог објекта конципирати и интерполисати у наслеђени амбијент, водећи рачуна о вертикалној и хоризонталној регулацији. Наиме, слеме новог објекта не сме да пређе висину слеме основне школе.
- Намена новог објекта на парцели бр. 2250 К.О.Бела Црква мора бити компатибилна са постојећом наменом објекта (школске згарде) на парцели, што значи да је дозвољена градња школске фискултурне сале.

- Очување типолошких, стилских, морфолошких и амбијенталних вредности просторне целине.
- Очување форме и изгледа објеката дефинисаних волуменом, стилем, конструкцијом, материјалима, бојом и декорацијом.
- Побољшање и увођење нове инфраструктуре са постављањем водова подземним путем.
- Комунално квалитетније опремити наведено подручје и опремити га елементима урбаног мобилијара који се уклапа у општи амбијент.
- Забрана радова који могу угрозити статичку безбедност постојећих објеката у оквиру просторне целине.
- Забрана складиштења материјала и стварања депонија.
- При изради Урбанистичког пројекта потребне су консултације стручњака Завода за заштиту споменика културе у Панчеву као и прибављање сагласности на Урбанистички пројекат од стране овог Завода пре његовог излагања на јавну презентацију.
- За потребе издавања локацијских услова према обједињеној процедури потребно је прибавити посебне услове Завода за заштиту споменика културе у Панчеву.

#### Археологија

- Инвеститор је дужан да обезбеди средства за вршење сталног археолошког надзора Завода за заштиту споменика културе у Панчеву током извођења земљаних радова;
- Инвеститор и извођач су обавезни да благовремено, пре подношења пријаве почетка радова код надлежног органа, обавести Завод за заштиту споменика културе у Панчеву о почетку земљаних радова, ради регулисања обавеза Инвеститора везаних за послове из претходне тачке;
- Ако се у току извођења грађевинских и других радова наиђе на археолошка налазишта или археолошке предмете, извођач радова је дужан да одмах, без одлагања прекине радове и о томе обавести Завод за заштиту споменика културе у Панчеву као и да предузме мере да се налаз не уништи и не оштети и да се сачува на месту и у положају у коме је откривен

II Урбанистички пројекат мора бити израђен у свему у складу са издатим условима из тачке I овог решења.

III Ово решење не ослобађа подносиоца захтева обавезе прибављања и других услова, сагласности и дозвола предвиђених прописима о изградњи објеката и о планирању и уређењу простора и насеља.

IV По изради Урбанистичког пројекта у складу са овим условима, подносилац захтева је дужан да на исти прибави сагласност Завода за заштиту споменика културе у Панчеву.

V Подносилац захтева је обавезан да један примерак грађевинско архитектонског дела пројектне документације преда документацији Завода за заштиту споменика културе у Панчеву.

VI Жалба не одлаже извршење овог решења.

## Образложење

Странка АП Војводина, Општина Бела Црква, Општинска Управа Бела Црква, Одељење за урбанизам, привреду и инспекцијске послове, поднела је захтев 353-26/2015-05 од 20.4.2015. године (наш бр. 367/2 од 22.4.2015. године) за израду урбанистичког пројекта за изградњу школске фискултурне сале у Белој Цркви, на кат. парцели бр. 2250 К.О. Бела Црква, уз који је достављена скица локације будуће фискултурне сале.

Увидом у документацију утврђено је следеће:

Предметна парцела бр. 2250 К.О. Бела Црква, део је старог језгра града Беле Цркве (добру под претходном заштитом на основу члана 27. Закона о културним добрима).

При изради урбанистичко - техничке документације, поред планирања даљег развоја насеља, врши се очување и обнова градитељског наслеђа у светлу европских конвенција о заштити археолошког и архитектонског наслеђа. Да би се остварила адекватна заштита градитељског наслеђа најбитнији аспект је истраживање и документовање наслеђених вредности као полазишта за уређење простора.

Што се насеља Бела Црква тиче, оно је у многоструком задржало континуитет у урбанистичком и архитектонском развоју Војвођанских насеља. Као плански основано насеље Бела Црква се од самог оснивања развијала плански и то од севера према југу дуж Главне улице. Облици блокова и правци пружања улица нису формиран у строго ортогоналној шеми као код већине плански основаних насеља у Војводини. Извесне неправилности облика блокова су резултат тражења најповољнијих праваца пружања улица, у зависности од природних карактеристика терена или праћења већ формираних траса путева.

Блокови у Белој Цркви:

- Блокови су затворене урбанистичке целине, подједнако у централним и периферним деловима града.
- Строго се поштује принцип изградње објеката на регулационој линији улице.
- У погледу величине блокова постоји правило да су у централним деловима града мањи, а на периферији већи.
- Густина изграђености блокова опада од центра ка периферији.
- Густине изграђености и величине блокова обрнуто су пропорционални.

Посматрана локација се налази у оквиру заштићене просторне културно историјске целине Старог градског језгра Беле Цркве. Део је блока бр. 17 у којем се поред станбених објеката од којих је већина сврстана у категорију од вредности налазе и јавни објекти: Дом Војске, Вила Милошевић и Основна школа који су сврстани у категорију објеката посебних вредности. На самој локацији за коју се израђује Урбанистички пројекат, катастарској парцели бр. 2250 К.О Бела Црква, налази се зграда Основне школе која је сврстана у категорију објеката посебних вредности и сала.

С обзиром на то да се ради о локацији у централном делу Беле Цркве која је веома атрактивна, а која се налази у просторно културно историјској целини, у Старом градском језгру, увођењем компатибилне намене и повећањем капацитета омогућиће се активније укључивање посматране локације у новонастале токове развоја централне зоне града. Њену ревитализацију је могуће и потребно реализовати с тим да се у што већој мери очувају амбијентална својства посматраног простора.

Услови утврђени диспозитивом овог решења прате логику формирања и правце развоја већ формираног заштићеног простора по новонасталим потребама школе за изградњом школске фискултурне сале.

Имајући у виду да су у питању радови на добру које ужива претходну заштиту на основу закона, у складу са чланом 27. ставом 1. чланом 36. ставом 1. чланом 99. ставом 2. у вези става 3. чланом 100. и чланом 104. Закона о културним добрима, као и чланом 131. Закона о општем управном поступку, решено је као у диспозитиву.

У складу са чланом 104. став 3. Закона о културним добрима, жалба на решење не задржава извршење овог решења.

**ПРАВНА ПОУКА:** Против овог решења дозвољена је жалба Републичком заводу за заштиту споменика културе у Београду у року од 15 дана од дана његовог достављања. Жалба се подноси преко доносиоца овог решења.

Директор  
  
Миодраг Младеновић



Доставити:

1. Подносиоцу захтева
2. Грађевинској инспекцији, Општина Бела Црква
3. Документацији
4. Архиви

Примљено:	29. 05. 2015		
Број	Прилог	Одговор	
929/1			

ЈП „Белоцрквански водовод и канализација“

Број: 405-560-01/15

Дана: 16. 04. 2015

Бела Црква

SO Bela Crkva

Opštinska uprava

(odeljenje za urbanizam, privredu  
i inspeksijske poslove)

Predmet: Odgovor na zahtev za izdavanje tehnicke informacije za izdavanje  
lokacijske dozvole za izgradnju skolske fiskulturne sale u B Crkvi

Na osnovu vaseg zahteva broj 353-26/2015-05 izdaju vam se uslovi za prikljucenje na  
vodovodnu i kanalizacionu mrežu a sve prema buducem projektu za pomenutu salu sa obzirom da  
postoje tehnicki uslovi za prikljucenje na ulicu J Cvijica. (Vodovodna mreža DN 110, kanalizaciona  
mreža dn 400)

S drugarskim pozdravom.

Obradio

Direktor





Примљено:	17. 06. 2015
Број	Примљено
1048/1	

www.elektrovodina.rs

2015

ПРИВРЕДНО ДРУШТВО ЗА ДИСТРИБУЦИЈУ ЕЛЕКТРИЧНЕ ЕНЕРГИЈЕ

**Електровојводина** доо

НОВИ САД

ПИБ 102040644

ЛПДВ 132707386

Регистрована у Републици Српској, у Републици Српској, у Републици Српској

**ЕЛЕКТРОДИСТРИБУЦИЈА ПАНЧЕВО**

Панчево, Милоша Обиленовића 6, телефон +381 13 315 020, телефакс +381 13 335 004

ПР ЕНГ-02 15/5

Панчево, 08.06.2015

ОПШТИНА БЕЛА ЦРКВА

ОПШТИНСКА УПРАВА

Одељење за урбанизам, привреду

и инспекцијске послове

МИЛЕТИЋЕВА 2

26340 БЕЛА ЦРКВА

Број: 5304-4279/15 -4

Привредно друштво за дистрибуцију електричне енергије "Електровојводина" доо Нови Сад (у даљем тексту Дистрибутер) је размотрило захтев поднет у име инвеститора ОПШТИНА БЕЛА ЦРКВА БЕЛА ЦРКВА МИЛЕТИЋЕВА бр 2, (у даљем тексту Странка) На основу чланова 129-133, 135 и 136 Закона о енергетици ("Сл. гласник РС" бр 57/11, 80/11, 93/12, 124/12), члана 54 Закона о планирању и изградњи ("Сл. гласник РС" бр 72/09, 81/09, 64/10, 24/11, 121/12) и Правила о раду дистрибутивног система ("Сл. гласник РС" бр 8/10), издају се

**УСЛОВИ**

за израду техничке документације за објекат ФИСКУЛТУРНА САЛА, (1 фискултурна сала), БЕЛА ЦРКВА, ЖАРКА ЗРЕЊАНИНА 11 парцела број 2250, КО БЕЛА ЦРКВА

Према члану 131 Закона о енергетици, енергетски субјекат за дистрибуцију електричне енергије одређује место прикључења, начин и техничке услове прикључења, место и начин мерења електричне енергије, рок прикључења и трошкове прикључења

**Место прикључења објекта** на дистрибутивни систем електричне енергије је место разграничења одговорности над објектима између Дистрибутера и Странке Електроенергетски објекти до места прикључења су власништво Дистрибутера, а објекти који се налазе иза места прикључења су власништво Странке. На месту прикључења се обавља испорука електричне енергије. Место прикључења је мерно место.

**Мерно место** је тачка у којој се повезује опрема за мерење испоручене електричне енергије

**Прикључак** је скуп водова, опреме и уређаја којима се инсталација објекта крајњег купца физички повезује са дистрибутивним системом електричне енергије, од места разграничења одговорности за предату енергију до најближе тачке на систему у којој је прикључење технички, енергетски и правно могуће, укључујући и мерни уређај

Инвеститор прикључка са орманом мерног места је "Електродистрибуција Панчево", у складу са важећим прописима.

На основу увида у ситуациони план / решење, обавештавамо Вас следеће

1. Услови које треба да задовољи објекат да би се могао изградити прикључак

Намена објекта фискултурна сала

Напон на који се прикључује објекат 0,4 kV

Фактор снаге изнад 0,95

Максимална снага 34,5 kW

Називна струја главних осигурача 50 A

Опис простора и положаја мерног места Типски орман мерног места тип ПОММ-1 ће се поставити на најближем дистрибутивном стубу

Остали услови за извођење прикључка Инвеститор је дужан да свој главни инсталациони кабал доведе до будућег мерног места где ће бити прикључен

Услови заштите од индиректног напона додиром, преоптерећења и пренапона Као заштиту од превисоког напона додиром применити заштиту аутоматским искључењем напајања уз услов изједначавања потенцијала У мрежи 0,4kV изведена је заштита од опасних напона додиром системом напајања ТТ (заштитно уземљење), а инсталација потрошача мора извести тако да постоји могућност лаког преласка на систем напајања ТН (заштита нуловањем)

Инсталација индивидуалних потрошача мора да поседује заштитну струјну склопку која искључује струје земљоспоја од 0,5А најкасније за 0,1 сек и има нараву за испитивање

Услови постављања инсталације у објекту иза прикључка

Заштитне уређаје на разводној табли инсталације објекта прилагодити главним инсталационим осигурачима на мерном месту и извести у складу са важећим техничким прописима

Од ормана мерног места (ОММ) до разводне табле (РТ) у објекту обезбедити четворожилни вод максималног пресека 16 mm<sup>2</sup> одговарајућег типа У РТ обезбедити прикључне стезалке за увезивање фазних (L1, L2, L3) проводника, заштитног (РЕ) и неутралног (N) проводника)

Уколико странка жели да обезбеди непрекидно напајање својих уређаја у случају квара, неопходно је да као алтернативно напајање обезбеди могућност агрегатског напајања своје опреме, под условом да се, претходном обавезном уградњом одговарајуће блокаде, напон агрегата не пласира у мрежу дистрибутивног електроенергетског система "Електрооводина" д о о

## 2. Технички опис прикључка

Место прикључења објекта мерни орман иза мерног уређаја

Место везивања прикључка на систем Постојећа нисконапонска ваздушна мрежа у улици Јована Цвијића, на изводу Јована Цвијића из ТС "Дом здравља"

Опис прикључка до мерног места Уградити доводни кабал на прикључном стубу до ормана мерног места (одводни кабал од ормана до објекта обезбеђује потрошач)

Опис мерног места Типски орман мерног места тип ПОММ-1 за један мерни уређај смештен на најближем дистрибутивном стубу НН мреже

Мерни уређај Бројила активне енергије морају бити најмање класе 2, односно индекс класе А 3х 230/400V 5 (10) -> 40А

Заштитни уређаји Једнополни аутоматски прекидачи (аутоматски осигурачи), карактеристике прекидања С, прекидне моћи 6кА

## 3. Основни технички подаци о дистрибутивном систему на месту прикључења

Електроенергетска опрема се димензионише на максимално дозвољену струју трофазног кратког споја 6 кА

За елиминисање пролазног земљоспоја примењује се

- једнополни земљоспојни прекидач са брзином деловања мањом од 0,2 s,
- земљоспојна заштита на изводном прекидачу са временом трајања до 0,5 s,
- на изводима 20 kV у ТС 110/20 kV/kV је примењено аутоматско поновно укључење (АПУ) са два покушаја У првом се врши брзо АПУ са безнапонском паузом (трајање) од 0,3 sec Ако је квар и даље присутан, врши се други покушај укључења после безнапонске паузе (трајање) до 3 минута (споро АПУ) Уколико је и надале присутан квар, заштита извршава трајно искључење 20 kV извода, након чега се приступа локализацији квара и његовом отклањању

Услови испоруке и квалитет електричне енергије на месту прикључења су у складу са Законом о енергетици, Уредбом о условима испоруке електричне енергије, Правилима о



Примљено: 16. 06. 2015		
Број	Прилог	Орг. јед.
1035/2		

ПУЧАТО

08.06.2015

М.К.

РЕПУБЛИКА СРБИЈА  
АУТОНОМНА ПОКРАЈИНА ВОЈВОДИНА  
Општинска управа Бела Црква  
Одељење за урбанизам, привреду и инспекцијске послове  
Број: 353-26/2015-05  
Датум: 08. 06. 2015.год.  
Бела Црква, Милетићева бр.2  
Тел. 013/851-224, лок 113, факс: 013/851/346  
E-mail: kaljevic.milena@gmail.com

Министарства унутрашњих послова РС, Сектор за заштиту и спасавање Панчево,  
Полицијска станица Вршац  
Вршац ул. Анђе Ранковић бр. 14

**Предмет:** Захтев за издавање претходних услова за израду урбанистичког пројекта за изградњу школске фискултурне сале у Белој Цркви

Сходно члану 54. Закона о планирању и изградњи ("Службени гласник РС", бр. 72 од 3. септембра 2009, бр. 81 од 2. октобра 2009 - исправка, бр. 64 од 10. септембра 2010 - УС, бр. 24 од 4. априла 2011, бр. 121 од 24. децембра 2012, бр. 42 од 14. маја 2013 - УС, бр. 50 од 7. јуна 2013 - УС, бр. 98 од 8. новембра 2013 - УС и бр. 132 од 9. децембра 2014), ако плански документ, односно сепарат, не садржи могућности, ограничења и услове за изградњу објеката, односно све услове за прикључење на комуналну, саобраћајну и осталу инфраструктуру, надлежни орган те услове прибавља по службеној дужности, о трошку подносиоца захтева уз накнаду стварних трошкова издавања. Имаоци јавних овлашћења дужни су да те услове по захтеву надлежног органа доставе у року од 15 дана од дана пријема захтева.

У складу наведеног, молимо вас да нам доставите претходне услове за израду урбанистичког пројекта за изградњу школске фискултурне сале.

**Подаци о инвеститору:**

Општина Бела Црква,  
Адреса: Милетићева 2, 26340 Бела Црква  
ПИБ: 100868214  
Матични број: 08108005  
Одговорно лице: начелник општинске управе Томислав Дмитровић

**Локација:** Катастарска парцела бр. 2250 КО Бела Црква.

С поштовањем,

**Прилог:**

1. скица одржавања премера
2. информација о локацији
3. предлог ситуационог решења

Милена Каљевић,  
сам.стр сарадник на пословима  
обједињене процедуре

*М.К.*