

87.

На основу чланова 32. и 66. Закона о локалној самоуправи („Службени гласник РС“ број 129/07, 83/14-др.закон и 101/16-др.закон), члана 46. Закона о планирању и изградњи („Службени гласник РС“ број 72/09, 81/09– исправка, 64/10-УС, 24/11, 121/12, 42/13-УС, 50/13-УС, 98/13-УС, 132/14 и 145/14), чланова 31-35 Правилника о садржини, начину и поступку израде докумената просторног и урбанистичког планирања („Сл. гласник РС“ бр. 64/15), Плана генералне регулације насеља Бела Црква (“Службени лист општине Бела Црква” број 11/2016 и 15/2016-исправка и члана 35. Статута општине Бела Црква („Службени лист општине Бела Црква“ број 8/08, измене и допуне 1/09, 3/10, 4/14, 9/16 и 4/18), Скупштина општине Бела Црква на седници одржаној дана 10.09. 2018. године, донела је

## ОДЛУКУ

### О ИЗРАДИ ПЛАНА ДЕТАЉНЕ РЕГУЛАЦИЈЕ ТУРИСТИЧКОГ СПОРТСКО-РЕКРЕАТИВНОГ КОМПЛЕКСА У ДЕЛУ БЛОКА 20 У НАСЕЉУ БЕЛА ЦРКВА

#### I НАЗИВ ПЛАНСКОГ ДОКУМЕНТА

##### Члан 1.

Приступа се изради Плана детаљне регулације туристичког спортско-рекреативног комплекса у делу блока 20 у насељу Бела Црква (у даљем тексту: План).

## **II РАЗЛОГ И ПРЕДМЕТ ИЗМЕНЕ И ДОПУНЕ ПЛАНСКОГ ДОКУМЕНТА**

### **Члан 2.**

Разлог за израду Плана је стварање планског основа и услова за изградњу и уређење туристичко спортско-рекреативног комплекса у југозападном делу насеља Бела Црква, раздвајање земљишта јавне намене од земљишта остале намене са дефинисањем саобраћајница и зона градње комплекса у складу са Законом о планирању и изградњи („Службени гласник РС“ број 72/09, 81/09 – исправка, 64/10-УС, 24/11, 121/12, 42/13-УС, 50/13-УС, 98/13-УС, 132/14 и 145/14) и Планом генералне регулације насеља Бела Црква (“Службени лист општине Бела Црква” број 11/2016 и 15/2016-исправка), као планом вишег реда.

## **III ОКВИРНЕ ГРАНИЦЕ ОБУХВАТА ИЗМЕНЕ И ДОПУНЕ ПЛАНА**

### **Члан 3.**

Оквирна граница обухвата Плана је дефинисана границом блока 20 који је намењен комплексу јавних намена, површинама за туризам, спорт и рекреацију и заштитном зеленилу, за који је Планом генералне регулације насеља Бела Црква (“Службени лист општине Бела Црква” број 11/2016 и 15/2016-исправка) предвиђена даља планска разрада Планом детаљне регулације. Коначна граница обухвата плана ће бити дефинисана приликом припреме нацрта планског документа.

Површина обухвата плана износи око 8,5 ха.

## **IV УСЛОВИ И СМЕРНИЦЕ ПЛАНСКИХ ДОКУМЕНАТА ВИШЕГ РЕДА И СПИСАК ПОДЛОГА**

### **Члан 4.**

Плански основ за израду Плана је План генералне регулације насеља Бела Црква (“Службени лист општине Бела Црква” број 11/2016 и 15/2016-исправка) као плански документ вишег реда, којим је прописана обавеза израде Плана детаљне регулације за део блока 20 у поглављу 3. Целине за које се обавезно ради план детаљне регулације са смерницама за њихову израду, као део блока 20 намењен комплексу јавних намена, површинама за туризам, спорт и рекреацију и заштитном зеленилу.

Донешени ПДР ће се спроводи као самостални. Смернице за локације које се разрађују Планом детаљне регулације и урбанистички параметри су дефинисани ППР-ом.

За израду Плана неопходно је обезбедити оригиналне ажурне геодетске подлоге са подземним исталацијама.

## **V НАЧЕЛА ПЛАНИРАЊА, КОРИШЋЕЊА, УРЕЂЕЊА И ЗАШТИТЕ ПРОСТОРА**

### **Члан 5.**

Основно начело планирања, коришћења, уређења и заштите предметног простора је задржавање основне намене дефинисане планом вишег реда.

Простор предвиђен за израду Плана је био коришћен за потребе војске, на њему се планира промена намене, реконструкција и санација постојећих објеката, односно нова изградња и уређење простора.

## **VI ВИЗИЈА И ЦИЉ ИЗРАДЕ ИЗМЕНА И ДОПУНА ПЛАНА**

### **Члан 6.**

Основни циљ израде Плана је стварање законских и планских услова за утврђивање правила уређења и грађења за део блока бр. 20, према правилима Плана генералне регулације насеља Бела Црква, и анализа предметне локације у архитектонско-урбанистичком смислу и могућности и ограничења за изградњу жељених садржаја у склопу комплекса и то: да се кроз анализу просторних и природних потенцијала (морфологија терена, постојећа саобраћајна и инфраструктурна опремљеност локације) створе плански и правни предуслови за изградњу објеката спортско-туристичке намене, да се дефинишу површине јавне намене за изградњу јавних објеката, евидентирање грађевинског земљишта у јавној својини и његово рационалније коришћење, дефинисање саобраћајног приступа комплексу и укупне опремљености комплекса комуналном и другом инфраструктуром, заштите простора, дефинисање површина под зеленилом, спортским теренима и партерно уређење комплекса, провера постојећих капацитета изградње и подизање нивоа стандарда пословања, побољшање квалитета животне средине и увођењу мера њене заштите и сл.

## **VII КОНЦЕПТУАЛНИ ОКВИР ПЛАНИРАЊА СА ПРЕДЛОГОМ ОСНОВНИХ НАМЕНА ПРОСТОРА И КОРИШЋЕЊА ЗЕМЉИШТА**

### **Члан 7.**

Концептуални оквир планирања, уређења и заштите планског подручја обухваћеног Планом се не мења у односу на основни План.

Планом је неопходно обезбедити рационално коришћење простора, побољшање нивоа инфраструктурне опремљености уз побољшање квалитета животне средине.

## **VIII НАЧИН ФИНАНСИРАЊА, НОСИЛАЦ ИЗРАДЕ И РОК ИЗРАДЕ ИЗМЕНА И ДОПУНА ПЛАНА**

### **Члан 8.**

Рок за израду Плана је 240 дана од дана доношења Одлуке.

### **Члан 9.**

Носилац израде Плана је општина Бела Црква путем Одељења за урбанизам, привреду и инспекцијске послове Општинске управе Бела Црква.

Израђивач Плана је Јавно предузеће „Урбанизам“ Панчево.

### **Члан 10.**

Средства за израду Плана обезбеђена су Одлуком о буџету општине Бела Црква за 2018. годину („Сл.лист општине Бела Црква“ бр. 10/17).

## **IX МЕСТО И НАЧИН ОБЈАВЉИВАЊА ЈАВНОГ УВИДА**

### **Члан 11.**

После доношења одлуке о изради Плана организује се рани јавни увид ради упознавања јавности (правних и физичких лица) са општим циљевима и сврхом израде плана, могућим решењима за развој просторне целине, могућим решењима за урбану обнову, као и ефектима планирања.

Рани јавни увид оглашава се седам дана пре отпочињања увида, у средствима јавног информисања и у електронском облику на интернет страници општине Бела Црква и траје 15 дана од дана објављивања.

#### Члан 12.

Пре излагања Плана на јавни увид, нацрт Планског документа подлеже стручној контроли, коју врши Комисија за планове, која обухвата проверу усклађености планског документа са планским документом ширег подручја, одлуком о изради планског документа, Законом о планирању и изградњи, Правилником којим се регулише садржина, начин и поступак израде докумената просторног и урбанистичког планирања, стандардима и нормативима и проверу оправданости планског решења.

Након извршене стручне контроле, нацрт Плана се излаже на јавни увид у трајању од 30 дана.

Нацрт Плана се излаже на јавни увид у Општинској управи општине Бела Црква, у просторијама Одељења за урбанизам, привреду и инспекцијске послове које буду означене у огласу који ће бити објављен у дневном и локалном недељном листу, као и у електронском облику на интернет страници општине Бела Црква.

#### Члан 13.

О извршеном јавном увиду планског документа, надлежни орган, односно Комисија за планове, сачињава извештај о обављеном јавном увиду, са свим примедбама и одлукама по свакој примедби.

Извештај о обављеном јавном увиду, доставља се носиоцу израде планског документа односно израђивачу планског документа, који је дужан да у року од 30 дана од дана доставе извештаја поступи по одлукама из предметног извештаја.

Предлог Плана, уз извештај о обављеном јавном увиду Комисије за планове, који је саставни део образложења Плана, доставља се Скупштини општине Бела Црква на доношење.

### X ОДЛУКА О НЕПРИСТУПАЊУ ИЗРАДИ СТРАТЕШКЕ ПРОЦЕНЕ УТИЦАЈА

#### Члан 14.

Не приступа се изради Стратешке процене утицаја Плана на животну средину.

Саставни део ове Одлуке је Одлука о неприступању изради стратешке процене утицаја Плана детаљне регулације туристичког спортско-рекреативног комплекса у делу блока 20 у насељу Бела Црква на животну средину.

### XI ПРЕЛАЗНЕ И ЗАВРШНЕ ОДРЕДБЕ

#### Члан 15.

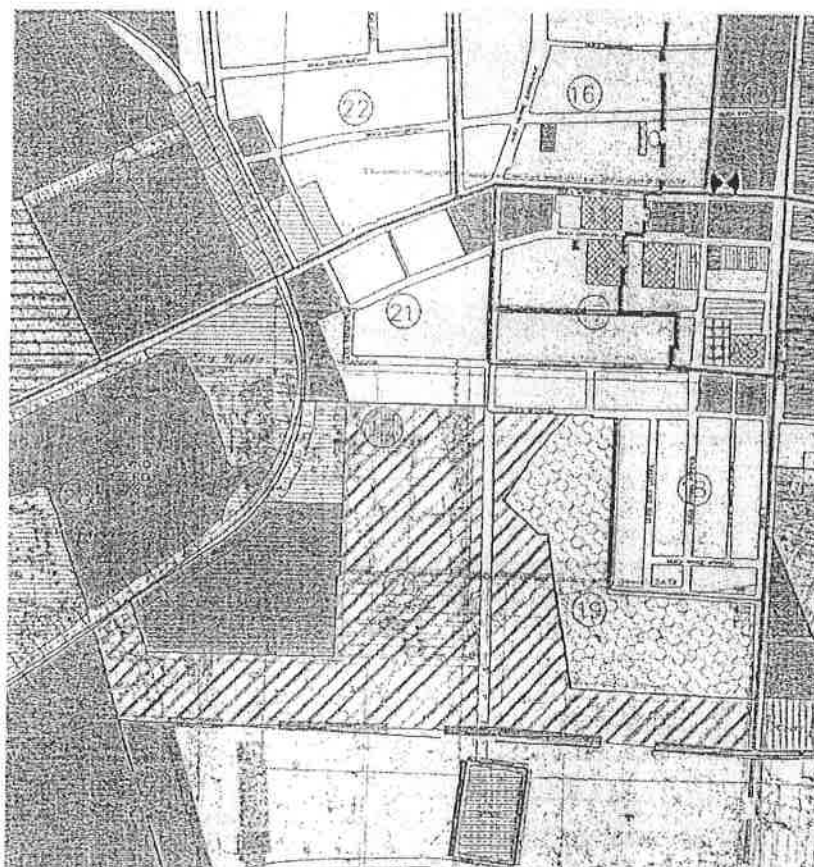
Саставни део Одлуке о изради Плана детаљне регулације туристичког спортско-рекреативног комплекса у делу блока 20 у насељу Бела Црква јесте графички приказ оквирне границе обухвата планског подручја.

#### Члан 16.

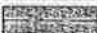
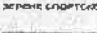



План ће бити израђен у најмање 6 (шест) примерка у аналогном облику и 9 (девет) примерка у дигиталном облику.

**Члан 17.**

Ова одлука ступа на снагу осмог дана од дана објављивања у „Службеном листу општине Бела Црква“.

**РЕПУБЛИКА СРБИЈА****АУТОНОМНА ПОКРАЈИНА ВОЈВОДИНА****ОПШТИНА БЕЛА ЦРКВА****СКУПШТИНА ОПШТИНЕ****ДАНА:10.09.2018.****БРОЈ: 011-28/2018-01****ПРЕДСЕДНИК СКУПШТИНЕ****Марјан Алексић**

ПРЕДЛОГ ОБУХВАТА ПОГ КОМПЛЕКСУ БРОЈ 28  
НА ПОВРШИ ИЗ ПЛАНА ГЕНЕРАЛНЕ РЕГУЛАЦИЈЕ НАСЕЉА БЕЛА ЦРКВА  
ОПШТИНА БЕЛА ЦРКВА НАМЕНИ ПОВРШИНА

-  ПРЕДЛОГ ГРАНИЦЕ ОБУХВАТА ПОВРШИНЕ 6,3 Ха
-  ЗЕМЉЕ СПОРТСКО-РЕКРЕАТИВНЕ И ТУРИСТИЧКЕ ПОКРИВКЕ
-  СПОРТСКО-РЕКРЕАТИВНИ ЦЕНТАР
-  ПОВРШИНЕ ЗА ТЕНИСАН, СПОРТ И РЕКРЕАЦИЈУ
-  ЗАШТИТНО ЗЕЛЕНИЛО

88.

На основу чланова 32. и 66. Закона о локалној самоуправи („Службени гласник РС“ број 129/07, 83/14-др.закон и 101/16-др.закон), члана 46. Закона о планирању и изградњи („Службени гласник РС“ број 72/09, 81/09– исправка, 64/10-УС, 24/11, 121/12, 42/13-УС, 50/13-УС, 98/13-УС, 132/14 и 145/14), чланова 31-35 Правилника о садржини, начину и поступку израде докумената просторног и урбанистичког планирања („Сл. гласник РС“ бр. 64/15), Плана генералне регулације насеља Бела Црква („Службени лист општине Бела Црква“ број 11/2016 и 15/2016-исправка и члана 35. Статута општине Бела Црква („Службени лист општине Бела Црква“ број 8/08, измене и допуне 1/09, 3/10, 4/14, 9/16 и 4/18), Скупштина општине Бела Црква на седници одржаној дана 10.09.2018. године донела је