

План укључивања заинтересованих страна

ПОТПРОЈЕКАТ

РЕКОНСТРУКЦИЈА И ДОГРАДЊА КОЛОВОЗА САОБРАЋАЈНИЦЕ И ТРОТОАРА, СА ИЗГРАДЊОМ АТМОСФЕРСКЕ КАНАЛИЗАЦИЈЕ – ОТВОРЕНИ /УПОЈНИ КАНАЛИ, УЛИЦА ДЕЈАНА БРАНКОВА У ДУПЉАЈИ, НА КАТ. ПАРЦЕЛИ БРОЈ 163/1, К.О. ДУПЉАЈА

РЕКОНСТРУКЦИЈА И ДОГРАДЊА КОЛОВОЗА САОБРАЋАЈНИЦЕ И ТРОТОАРА, СА ИЗГРАДЊОМ АТМОСФЕРСКЕ КАНАЛИЗАЦИЈЕ – ОТВОРЕНИ /УПОЈНИ КАНАЛИ, УЛИЦА САВЕ МУЊАНА У ЈАСЕНОВУ НА КАТ. ПАРЦЕЛАМА БРОЈ: 3678/1 и 753/39 К.О. ЈАСЕНОВО

Садржај

I. Увод	1
Потпројекат: „Реконструкција и доградња коловоза саобраћајнице и тротоара, са изградњом атмосферске канализације – отворени /упојни канали, улица Дејана Бранкова у Дупљаји, на кат. парцели број 163/1, К.О. Дупљаја и Реконструкција и доградња коловоза саобраћајнице и тротоара, са изградњом атмосферске канализације – отворени /упојни канали, улица Саве Мунђана у Јасенову на кат. Парцелама број: 3678/1 и 753/39 К.О. Јасеново“	1
Сврха ангажмана заинтересованих страна:	5
II. Идентификација заинтересованих страна:	5
III. Процедуре за решавање жалби или спорова	16
IV. Праћење и извештавање:	17
V. Одобрење и потписи:	18
Прилог 01- Жалбени формулар	20
VI. Прилог 02 – Евиденција решавања жалби на локалном нивоу	21
VII. Евиденција решавања жалби на централном нивоу	22
VIII. Прилог 03 –Интерни регистар укључивања заинтересованих страна	22
Прилог 04 – Потенцијална зона директног утицаја реализације Потпројекта на становништво општине Бела Црква	24
IX. Прилог 05 - Списак организација и фондација на територији Беле Цркве.....	28

Списак скраћеница

Пројекат (LIID) – Пројекат развоја локалне инфраструктуре и институционалног развоја (LIID)

ИБРД – Међународна банка за обнову и развој

АФД – Француска агенција за развој

ЈЛС – Јединица локалне самоуправе

ЈУП – Јединица за управљање пројектима

ЖМ - Жалбени механизам

МГСИ – Министарство грађевинарства, саобраћаја и инфраструктуре

МФ – Министарство финансија

МЗЖС – Министарство заштите животне средине

НВО – Невладина организација

Стручни надзор ЈУП-а – Стручна лица за заштиту животне средине и социјална питања ангажована на пројекту, задужена за праћење имплементације

ЕСФ – Оквирни документ за управљање животном средином и социјалним окружењем

ЕСЦП – План заштите животне средине и социјалних питања

ЕСФ – Оквир животне средине и социјалних питања

ЕСИА – Процена утицаја на животну средину и социјална питања

ЕСМФ – Оквир управљања животном средином и социјалним питањима

ЕСМП – План управљања животном средином и социјалним питањима

ЕСС – Еколошки и социјални стандарди

НВО – Невладина организација

БЗР – Безбедност и здравље на раду

ОПР – Оквирна политика расељавања

ОП/БП – Оперативна процедура / политика Банке

РС – Република Србија

СБ – Светска банка

СЕП – План укључивања заинтересованих страна

I. Увод

Пројекат „Пројекат развоја локалне инфраструктуре и институционалног јачања локалних самоуправа (P174251)“ (LIID) који се финансира из средстава МЕЂУНАРОДНЕ БАНКЕ ЗА ОБНОВУ И РАЗВОЈ (IBRD) и ФРАНЦУСКЕ АГЕНЦИЈЕ ЗА РАЗВОЈ (АФД), а који спроводи Министарство грађевинарства, саобраћаја и инфраструктуре (МГСИ), директно ће користити грађанима, односно локалним самоуправама у Србији. Циљ Пројекта јесте унапређење капацитета локалних самоуправа (ЈЛС) да управљају одрживом инфраструктуром и повећају доступност економским и друштвеним могућностима на климатски свестан начин.

Више о пројекту LIID се може наћи на следећој интернет страници: <https://www.mgsi.gov.rs/>

За потребе Пројекта LIID, поред осталих докумената којима се омогућава примена оперативних политика Светске банке, развијен је документ План укључивања заинтересованих страна на нивоу пројекта (СЕП на нивоу пројекта), који је основ за израду Плана укључивања заинтересованих страна за предметни потпројекат.

Потпројекат Реконструкција и доградња коловоза саобраћајнице и тротоара, са изградњом атмосферске канализације – отворени /упојни канали, улица Дејана Бранкова у Дупљаји, на кат. парцели број 163/1, К.О. Дупљаја и Реконструкција и доградња коловоза саобраћајнице и тротоара, са изградњом атмосферске канализације – отворени /упојни канали, улица Саве Мунћана у Јасенову на кат. Парцелама број: 3678/1 и 753/39 К.О. Јасеново (у даљем тексту: Потпројекат) је један од потпројеката који ће бити реализован у оквиру Пројекта „Пројекат развоја локалне инфраструктуре и институционалног јачања локалних самоуправа - LIID“ (у даљем тексту Пројекат). Овај СЕП се односи на реализацију Потпројекта.

Потпројекат: „Реконструкција и доградња коловоза саобраћајнице и тротоара, са изградњом атмосферске канализације – отворени /упојни канали, улица Дејана Бранкова у Дупљаји, на кат. парцели број 163/1, К.О. Дупљаја 2. Реконструкција и доградња коловоза саобраћајнице и тротоара, са изградњом атмосферске канализације – отворени /упојни канали, улица Саве Мунћана у Јасенову на кат. Парцелама број: 3678/1 и 753/39 К.О. Јасеново“

Општина Бела Црква је једна од општина у Републици Србији. Налази се у АП Војводина и спада у Јужнобанатски округ. На простору од 353 квадратна километара живи 14.451 становника.

Општина Бела Црква се састоји од 14 насеља. Општину Бела Црква чини 14 насеља: Банатска Паланка, Банатска Суботица, Бела Црква, Врачев Гај, Гребенац, Добричево, Дупљаја, Јасеново, Кајтасово, Калуђерово, Крупчица, Кусић, Црвена Црква, Чешко Село.

Рељеф општине Бела Црква изразито је равничарског карактера (просечна надморска висина је 89,55

метара), осим дела према Румунији, дужина саме границе је 70 км где се равница завршава обронцима Карпата. Иако има периферан положај, општина је саобраћајно веома добро повезана са суседним општинама. Саобраћајна повезаност огледа се у мрежи регионалних и магистралних путева, међународним граничним прелазом - Калуђерово, најстаријом железницом на Балкану из 1856. године, воденим саобраћајницама Дунавом, хидросистемом Дунав-Тиса-Дунав, као и аеродромом у Ц категорији. Овим ЈЛС пројектом се обезбеђује уређење улица у 2 насељена места општине Бела Црква, дужине 256 м и 829 м са посебним нагласком на повећање безбедности свих учесника у саобраћају, пешака, ОСИ, уз предвиђену садњу дрвећа и израду зона за дружење становништва. Оба под-пројекта припадају сектору Т – Путна инфраструктура подсектор Т.2

Реконструкција/рехабилитација локалног пута. Применом одговарајућих техничких решења уређен је функционалан и естетски прихватљив систем саобраћајних веза унутар простора, са посебним фокусом на уподобљавање приступа лицима са посебним потребама. Поред уређења површина намењених одмору, окупљању, дружењу и забави, пројекат доприноси значајном повећању и унапређењу зелених површина, озелењавању и садњи различитог ниског, средњег и високог растиња наглашавајући „зелени“ аспект пројекта.

Улица Дејана Бранкова је према својој диспозицији и постојећој ширини приступна насељска саобраћајница. Предметни део улице налази се у северно-западном делу насеља Дупљаја.

Просторни план Општине Бела Црква, („Сл. Лист Општине Бела Црква“ бр. 8/2008) је плански основ за овај пројекат.

Постојеће стање

Улица је читавом својом дужином од запрљаног каменог агрегата без изведеног асфалтног слоја, коловозна конструкција је дужине ~ 255.00 м. Одводњавање коловоза се одвија слободним кретањем атмосферских вода дуж саобраћајнице и зелених површина. Ниво саобраћајнице је генерално усклађен са пратећим тереном. Не постоје пешачке стазе. Насеље Бела Црква се снабдева водом из регионалног водовода, са изворишта воде код насеља Стража у општини Вршац. Вода из бушених бунара се путем црпне станице транспортује магистралним доводником воде до резервоара у насељу Бела Црква. Положај резервоара у насељу је такав да је омогућено гравитационо снабдевање водом из резервоара. Водом из резервоара Бела Црква се снабдевају и насеља Кусић, Крушчица, Црвена Црква и Врачев Гај. Вода из резервоара гравитационо долази до насеља цевоводом ДН 400мм . Разводна дистрибутивна мрежа у насељу је изведена од азбест-цементних цеви, ПВЦ цеви и полиетиленских цеви. Канализациони систем насеља је пројектован и већим делом изведен за мешовити, заједнички, систем којом се истовремено одводе атмосферске и отпадне воде. У предметној улици постоји јавно осветљење које задовољава потребе корисника. Одржавање јавног осветљења је предмет потписаног уговора о јавном приватном партнерству (ЈПП).

Пројектно решење

Пројекат обухвата изградњу и реконструкцију улице Дејана Бранкова у Дупљаји, на катастарској парцели 163/1 К.О. Дупљаја. Новоизграђена саобраћајница налази се на ободу централне зоне насеља Дупљаја, која води ка реци Караш и ка стадиону ФК Банат. Пројектно решење има дужину

од укупно 256,02 м. Ширина коловоза је 5,00 м, са стабилованим банкинама од дробљеног каменог агрегата 0/31,5 мм по 0,50 м са обе стране. Завршни слој пројектованог коловоза је од асфалтбетона. Дужина саобраћајнице Дејана Бранкова је 231,4 м, а за потребе решавања трокраке раскрснице обрађен је и део укрсног правца у дужини од 24.6 м.

Пројектом су предвиђени и тротоари ширине 1,50–1,80 м, као и колски прилази стамбеним објектима, како би се обезбедио континуитет кретања пешака.

У оквиру пројекта је предвиђено и решавање одвођења атмосферских вода: померање и изградња нових обложених одводних канала, као и цевастих пропуста (Ø300–Ø500 мм) до природних најнижих тачака терена. Канали се постављају на подлози од дробљеног каменог агрегата, а нагиб косина је 1:2. Пројектом је предвиђено обележавање улице хоризонталном и вертикалном саобраћајном сигнализацијом, у складу са важећим стандардима и безбедносним захтевима.

Циљ пројекта је да се постојећа улица модернизује у складу са безбедносним и функционалним захтевима, укључујући и уклапање у трокраку раскрсницу и наставак у околне саобраћајнице.

Пројектом је предвиђена локација за постављање 7 ослонаца за бицикле.

Пројекат је обухватио валоризацију постојећег зеленила и пројекат озелењавања којим је предвиђена садња 21 стабла. У пројекту је наведено да ће план заливања и одржавања спроводити локално комунално предузеће.

Сажет опис ЈЛС пројекта

Реконструкција и доградња коловоза саобраћајнице и тротоара, са изградњом атмосферске канализације – отворени /упојни канали, улица Саве Мунђана у Јасенову на кат.

Парцелама број: 3678/1 и 753/39 К.О. Јасеново“

Улица Саве Мунђана у Јасенову је према својој диспозицији и постојећој ширини приступна насељска саобраћајница. Предметни део улице налази се у централно-западном делу насеља Јасеново. Налази се у широј зони центра и постојеће стање улице је незадовољавајуће, са зазором од запрљаног дробљеног каменог агрегата променљиве ширине. Просторни план Општине Бела Црква, („Сл. Лист Општине Бела Црква“ бр. 8/2008) је плански основ за овај пројекат.

Постојеће стање Улица је читавом својом дужином од запрљаног каменог агрегата без изведеног асфалтног слоја, коловозна конструкција је дужине ~ 835.00 м. Одводњавање коловоза се одвија слободним кретањем атмосферских вода дуж саобраћајнице и зелених површина. Ниво саобраћајнице је генерално усклађен са пратећим тереном. Не постоје пешачке стазе.

Насеље Бела Црква се снабдева водом из регионалног водовода, са изворишта воде код насеља

Стража у општини Вршац. Вода из бушених бунара се путем црпне станице транспортује магистралним доводником воде до резервоара у насељу Бела Црква. Положај резервоара у насељу је такав да је омогућено гравитационо снабдевање водом из резервоара. Водом из резервоара Бела

Црква се снабдевају и насеља Кусић, Крушчица, Црвена Црква и Врачев Гај. Вода из резервоара

гравитационо долази до насеља цевоводом ДН 400мм . Разводна дистрибутивна мрежа у насељу је изведена од азбест-цементних цеви, ПВЦ цеви и полиетиленских цеви. Канализациони систем насеља је пројектован и већим делом изведен за мешовити, заједнички, систем којом се истовремено одводе атмосферске и отпадне воде. У предметној улици постоји јавно осветљење које задовољава потребе корисника. Одржавање јавног осветљења је предмет потписаног уговора о јавном приватном партнерству (ЈПП).

Пројектно решење

Локација се налази на ободу централне зоне насеља Јасеново које је познато по излетишту – плажи Гат. Поред спортских терена, летњег ресторана, кампа, плаже, у Јасенову се налази парк скулптура који се сваке године проширује захваљујући уметничкој колонији која се одржава почетком августа.

Пројектом је предвиђена изградња потпуно нове коловозне конструкције ширине 5,00 м, са завршним слојем од асфалтбетона и банкинама ширине 1,00 м са обе стране. Планирана је изградња тротоара ширине 1,60 м са обе стране улице, чиме се обезбеђује континуитет пешачког саобраћаја. Колски прилази су предвиђени од бетона минималне ширине 3,00 м, са могућношћу прилагођавања ширини постојећих капија, као и „мини“ лепезама за лакше маневрисање.

Посебна вредност овог решења је увођење система за управљање атмосферским водама, што до сада није постојало. Пројектом су предвиђене бетонске каналете димензија 50x40x30 см са обе стране коловоза, као и мање каналете за прихват воде са олука, које се усмеравају у постојећи земљани канал на крају улице. Геометрија каналета пројектована је тако да избегне све постојеће препреке (стубове, дрвеће). На стационажи 0+293,75 км новопроектвана улица се укршта са постојећом асфалтном саобраћајницом, која ће у зони раскрснице бити уклоњена и уклопљена у ново решење. Пројектом је предвиђена локација за постављање 21 ослонца за бицикле.

Свеском 2.2 је предвиђено уклањање 8 стабала.

Пројекат је обухватио валоризацију постојећег зеленила и пројекат озелењавања којим је предвиђена садња 6 стабла украсне шљиве и 35 стабала магнолије. У пројекту је наведено да ће план заливања и одржавања спроводити локално комунално предузеће и приложена је изјава којом Општина Бела Црква, преко ЈКП-а, преузима обавезу одржавања новопосађеног зеленила, редовног заливања садница, и, по потреби замене осушених стабала као и свих других неопходних мера неге како би се обезбедила дуготрајност зелених површина.

У улици је планирано постављање перголе са клупом у непосредној близини паркинга за бицикле као простор за окупљање мештана у пријатном амбијенту.

Више о Потпројекту **„Реконструкција и доградња коловоза саобраћајнице и тротоара, са изградњом атмосферске канализације – отворени /упојни канали, улица Дејана Бранкова у Дупљаји, на кат. парцели број 163/1, К.О. Дупљаја и 2. Реконструкција и доградња коловоза саобраћајнице и тротоара, са изградњом атмосферске канализације – отворени /упојни канали, улица Саве Мунђана у Јасенову на кат. Парцелама број: 3678/1 и 753/39 К.О. Јасеново“** може се наћи на интернет страници Пројекта (LIID): <https://www.mgsi.gov.rs/>, као и на интернет страници општине Бела Црква: [Општина Бела Црква - Званична презентација](#)

Сврха ангажмана заинтересованих страна:

Циљ овог СЕП плана је идентификовање различитих група заинтересованих страна и пружање оквира за њихово укључивање током читавог периода реализације Потпројекта. План треба да побољша и олакша доношење одлука у вези са потпројектом и створи могућности за активно укључивање свих заинтересованих страна на благовремен начин, као и да пружи могућности свим заинтересованим странама да изразе своја мишљења и забринутости које могу утицати на одлуке о Пројекту и Потпројекту. Он такође описује жалбени механизам, процес који заинтересоване стране могу користити да изразе било какву забринутост у вези са пројектом, пружајући своја мишљења која могу утицати на имплементацију потпројекта и његове резултате, помоћи у отклањању евентуалних проблема током имплементације.

Сврха СЕП-а је да унапреди ангажовање заинтересованих страна током животног циклуса Потпројекта и да се заинтересоване стране ангажују у складу са законима Републике Србије, као и захтевима Светске банке.

II. Идентификација заинтересованих страна:

Групе заинтересованих страна на које Потпројекат може утицати и/или су заинтересоване за имплементацију пројекта су представљене у наставку. Циљ идентификовања заинтересованих страна, који је уско повезан са идентификовањем утицаја, је да се утврди на које појединце и организације пројекат може утицати, директно или индиректно, позитивно или негативно, као и како би им се пружиле информације из прве руке и како би све групе заинтересованих страна биле благовремено ангажоване.

Листа заинтересованих страна се може мењати у току процеса имплементације пројекта. Стога ће се редовно ревидирати и ажурирати током пројектног циклуса. Ризик који је повезан са сваком групом заинтересованих страна такође може бити подложен променама и биће поново процењен с времена на време.

Списак заинтересованих страна треба да се ревидира на почетку фазе извођења радова.

У документу СЕП за ниво Пројекта детаљно је описан ниво укључивања заинтересованих страна. Ниво укључивања заинтересованих страна зависиће од интереса и утицаја пројекта на ове групе, као и њиховог утицаја на сам програм. Како је дефинисано у СЕП-у за ниво пројекта за процену нивоа укључивања заинтересованих страна користи се следећа матрица утицаја/интереса:

Ниво				Ниво интереса
Висок	Укључивање/ангажовање	Укључивање/ангажовање	Партнерство	
Средњи	Информисање	Консултација	Консултација	
Низак	Информисање	Информисање	Консултација	
	Низак	Средњи	Висок	

Кодирање бојама	Блиско укључивати и активно утицати: захтева редовно и често укључивање, најчешће лицем у лице и неколико пута годишње, укључујући писано и усмено информисање
	Неговати информисаност и задовољство: захтева редовно укључивање (нпр. шестомесечно), најчешће писменим информисањем
	Пратити: захтева повремено укључивање (нпр. једном годишње), најчешће индиректним писаним информисањем (нпр. масовни медији).

Нису сви утицаји подједнако усмерени на све заинтересоване стране, јер на неке могу утицати субјективни унутрашњи или објективни спољни фактори. Заинтересоване стране су класификоване у следеће групе:

Табела 1. Идентификоване заинтересоване стране за комуникацију током реализације Потпројекта

Група	Категорија		Природа интересовања/очекивања	Ниво интереса	Ниво Утицаја	Ниво укљученост
Заинтересоване стране на које Потпројекат утиче	Институције на националном нивоу	<ul style="list-style-type: none"> Министарство грађевинарства, саобраћаја и инфраструктуре; 	Главни пандан Светској банци за имплементацију пројекта	Висок	Висок	Партнерство
		<ul style="list-style-type: none"> ЈУП јединица; 	Управљање и имплементација пројекта, надзор, извештавање, управљање финансијским, еколошким и друштвеним ризиком, управљање жалбама, имплементација и координација СЕП плана	Висок	Висок	Партнерство
	Институције на регионалном и локалном нивоу	<ul style="list-style-type: none"> Општина Бела Црква Комисије и службе задужене за праћење Пројекта (LIID); Инспекцијске службе општине; 	Као крајњи корисник, локална самоуправа има велика очекивања од благовремене имплементације пројекта како би остварила погодности од економског развоја, нижих трошкова и уштеде времена, безбедности, користи за животну средину, као и других могућих позитивних пратећих ефеката.	Висок	Висок	Партнерство
	Корисници предузећа и објеката јавних служби	<ul style="list-style-type: none"> Центри за културу и образовање; туризам; спорт; градско зеленило; агенције за имовину и сл. 	Заинтересованост за утицај потпројекта на њихов живот и рад, несметано функционисање њихових институција.	Висок	Средњи	Консултација
	Становништво које може	<ul style="list-style-type: none"> Нема откупа земљишта, не очекује 	Заинтересованост за утицај потпројекта на остваривање права, али и здравље и	Висок	Средњи	Консултација

	бити погођено било кроз привремена или трајна ограничења у погледу коришћења приватног земљишта, откуп земљишта или присилно пресељење	се откуп земљишта, али потенцијално могу бити погођени становници улица у близини простора на коме ће се радити замена, у смислу ограничења или отежаног приступа својој имовини у току извођења радова	безбедност заједнице током изградње (бука, прашина, оштећења, емисије, вибрације)			
	Становништво под утицајем Потпројекта	<ul style="list-style-type: none"> Становници околних улица и улица у којима се врши замена (Мапа оквирне зоне утицаја, прилог 4) 	Забринутост за здравље и безбедност заједнице услед утицаја током радова (бука, прашина, оштећења, емисије, вибрације)	Висок	Низак	Консултација
	Представници и привредних субјеката	<ul style="list-style-type: none"> Сви привредни субјекти чије је пословање директно везано за околину 	Забринутост за ефикасност пословања, здравље и безбедност запослених и заједнице, посебно услед буке, оштећења, емисије, вибрације	Висок	Низак	Консултација
Појединци или групе у неповољном или угроженом положају	Рањиве групе	<p>Потенцијално:</p> <ul style="list-style-type: none"> Старије особе/пензионери; Особе са инвалидитетом и хроничним болестима; 	Заинтересовани за доступност, приуштивост пројектних улагања и како ће пројекат утицати на њих	Висок	Средњи	Консултација

		<ul style="list-style-type: none"> ▪ Роми и остале мањинске заједнице; ▪ Економски маргинализоване и угрожене групе ▪ Домаћинства са самохраним родитељима ▪ Особе са ниском писменошћу и ИКТ знањем 				
Остале заинтересоване стране		<ul style="list-style-type: none"> ▪ Светска Банка 	Заинтересовани за постизање циљева пројектног развоја и усклађеност са еколошким и социјалним стандардима пројекта	Висок	Висок	Партнерство
	Установе на националном нивоу	<ul style="list-style-type: none"> ▪ Влада Републике Србије 	Заинтересовани за постизање циљева укупног развоја друштва и усклађеност са еколошким и социјалним стандардима Светске банке	Висок	Висок	Партнерство
		<ul style="list-style-type: none"> ▪ Министарство финансија 	Надзор над Уговором о кредиту	Висок	Висок	Партнерство
		<ul style="list-style-type: none"> ▪ Републичке инспекцијске службе 	Заинтересовани за спровођење законских захтева у свим аспектима пројектне имплементације са нагласком на период током грађевинских активности.	Висок	Средњи	Консултација
		<ul style="list-style-type: none"> ▪ Академске институције 	Заинтересованост за идејно решење и имплементацију Пројекта/Потпројекта може пружити платформу за размену знања	Средњи	Низак	Информисање

	<p>Екстерне заинтересоване стране на које утиче Потпројекат</p>	<p>Организације цивилног друштва и удружења (списак на крају документа)</p>	<p>Заинтересованост за погодности пројекта али и потенцијалне утицаје/ризике по животну и друштвену средину, као и за здравље и безбедност заједнице</p>	<p>Висок</p>	<p>Низак</p>	<p>Консултација</p>
		<ul style="list-style-type: none"> ▪ Локални медији <ul style="list-style-type: none"> - Радио Бела Црква – 92.4 FM - Сајт: radiobelacrka.rs - BC Info (INFOBC.RS) - BC Fleš Online (belacrka.co.rs) - Интернет портал са локалним вестима, причама о животу у граду, огласима и културним садржајима. 	<p>Омогућавају широко и редовно ширење информација везаних за пројекат, осигуравају његову видљивост и олакшавају укључивање заинтересованих страна</p>	<p>Средњи</p>	<p>Низак</p>	<p>Информисање</p>

		- Општински „Службени лист“ Општине Бела Црква				
		<ul style="list-style-type: none"> Потенцијални извођач(и), подизвођач(и) и њихови радници 	Заинтересовани за праћење и транспарентност тендерских процедура	Висок	Средњи	Консултација
		<ul style="list-style-type: none"> Потенцијални инжењер(и) за надзор грађевинских радова и њихови радници 	Заинтересовани за учешће у различитим тендерским процедурама у фази реализације реконструкције улица	Висок	Средњи	Консултација
		<ul style="list-style-type: none"> Представници привреде општине Бела Црква и други 	Заинтересованост за утицај потпројекта на њихов живот и рад, несметано функционисање њихових компанија. Забринутост за утицаје у вези са буком, прашином, оштећењима, емисијама, вибрацијама.	Средњи	Средњи	Консултација

Циљеви ангажовања заинтересованих страна:

Ангажовање заинтересованих страна треба планирати и спровести без дискриминације, узимајући у обзир разлике у изложености ризику и повећану осетљивост угрожених група. Ангажовање заинтересованих страна, укључујући и објављивање и дистрибуцију информација о Пројекту и Потпројекту, спроводи се са циљем претходног информисања и слободног ангажовања и учешћа, како би довело до широке подршке заједнице која је изложена утицајима пројекта и обезбедило дугорочну одрживост активности пројекта. Мишљења и аргументи заинтересованих страна ће бити документовани и пажљиво размотрени током фазе припреме и реализације пројекта.

Користи од правовременог и правичног ангажовања свих заинтересованих страна је стварање односа поверења уз обострано уважавање и смањење потенцијалних друштвених ризика, ризика по животну средину и безбедност на најмању могућу меру. Заинтересоване стране дају допринос и подршку као корективни учесници процеса.

Списак идентификованих заинтересованих страна, дефинисање потенцијалних тема које ће бити предмет интересовања и посебних услова за комуницирање (методе комуникације, начин пријема повратних информација и временски оквир), дат је у Табела 2., како следи.

Табела 2. Идентификоване заинтересоване стране, начин и карактеристике комуникације

П р о ј е к т н а ф а з а	Заинтересована страна	Теме, очекивана питања и теме о којима ће се разговарати	Комуникацијски канали: идентификација примарних канала	Методе за прикупљање инпута и повратних информација од заинтересованих страна	Временска линија: Учесталост и начин комуникације	Одговорност	Буџетска процена
Ф А З А И З В О Ђ Е Њ А Р А Д О В А	Заинтересоване стране на које пројекат/потпројекат утиче: Особе које живе у зонама утицаја реализације потпројекта; Локалне самоуправе Грађани/корисници пружања инфраструктурних услуга; Запослени и корисници јавних институција; Привредници који послују у зони која је погођена реализацијом; Угрожене групе;	Информације о обиму, времену и трајању планираних радова, потенцијалним искључењима електричне енергије, евентуалним очекиваним прекидима у обављању комуналних делатности за овај део града (водоснабдевање, одношење смећа, јавна расвета и друго) и колико се процењује да ће они трајати; Процес жалбеног механизма; План управљања саобраћајем – измештање	Јавни састанци, обуке/радионице, засебни састанци посебно за угрожене групе; Информативни пултovi у згради општинске управе, на месту извођења радова и ЈУП јединици Индивидуално досезање до ПАП страна Комуникација на друштвеним мрежама; Обелодањивање писаних информација/брошуре, постери, леци, веб страница;	Јавне консултације; Фокус групе-састанци са посебно осетљивим групама; Жалбени механизам; Записници са јавних састанака; Извештаји са радионица; Анкетирање грађана/ПАП страна – По	Јавне консултације пре почетка извођења радова; Квартални састанци у општини Бела Црква; Информативни пултovi са брошурама/постерима у погођеним деловима града (континуирано); Комуникација на друштвеним	ЈУП јединица; Саветници за надзор; Општина Бела Црква /службе за праћење и подршку Пројекту; Извођач радова/подизвођачи;	Оглашавање јавних састанака у локалним новинама и локалним ТВ и радио станицама (5.000,00 евра); Организациони трошкови на терет Пројекта и општине Бела Црква (закуп сала

Пројекат развоја локалне инфраструктуре и институционалног јачања локалних самоуправа (LIID)

	<p>јавног саобраћаја; алтернативни правци доласка до јавних институција/стамбених јединица</p> <p>Утицаји на здравље и безбедност (Безбедносне мере);</p> <p>Прилике за запошљавање;</p> <p>Забринутост за животну средину;</p> <p>Подизање свести о родно заснованом насиљу (РЗН);</p> <p>Припремљеност и реаговање у хитним случајевима;</p>	<p>Интернет странице пројекта и општине Бела Црква;</p>	<p>завршетку изградње; Друштвене мреже;</p>	<p>мрежама (према потреби);</p>		<p>за јавне састанке); Штампани постери/бро шуре/леци на терет Пројекта;</p>
<p>Остале заинтересоване стране (Екстерне)</p> <p>Штампа и медији;</p> <p>Организације цивилног друштва/НВО;</p> <p>Пружаоци услуга/национални и међународни извођачи радова и консултант за инжењеринг;</p> <p>Разне Владине инспекције као што су Инспекторат за рад, Грађевинска инспекција, итд;</p> <p>Академске установе;</p> <p>Министарства РС;</p> <p>Остале Владине службе и одељења од којих се захтевају дозволе/одобрења;</p>	<p>Пројектне информације – делокруг реализације Потпројекта, образложење и еколошка и социјална начела;</p> <p>Активности координације;</p> <p>Утицаји на здравље и безбедност;</p> <p>Прилике за запошљавање;</p> <p>Забринутост за животну средину;</p> <p>План управљања саобраћајем;</p> <p>Процес жалбеног механизма;</p>	<p>Квартални састанци у општини Бела Црква;</p> <p>Комуникација на друштвеним межама (према потреби);</p> <p>Информативни пултови у згради општинске управе, на месту извођења радова и ЈУП јединици (континуирано)</p>	<p>Жалбени механизам; Записници са јавних састанака;</p> <p>Извештаји са радионица; Анкетирање грађана/ПАП страна по завршетку расељавања и/или изградње; Друштвене мреже;</p>	<p>Према потреби</p>	<p>ЈУП јединица (Стручњаци за еколошка и социјална питања)</p>	<p>на терет Пројекта</p>

Пројекат развоја локалне инфраструктуре и институционалног јачања локалних самоуправа (LIID)

	Локалне самоуправе/ релевантна одељења; Општа јавност, туристи, тражиоци послова;						
	Остале заинтересоване стране (Интерне) Остало особље ЈУП јединице; Консултанти за надзор; Извођач радова, подизвођачи, пружаоци услуга, добављачи и њихови радници;	Пројектне информације - делокруг пројекта, образложење и еколошка и социјална начела; Обука о ЕСА и осталим подуправљачким плановима; Процес жалбеног механизма;	Састанци лицем у лице; Обуке/радионице; Позиви на јавне састанке/у заједници;	Индивидуални састанци са ЈУП-ом, по потреби	Према потреби	ЈУП јединица; Извођач радова/подизвођачи;	На терет Пројекта
О п е р а т и в н а ф а з а	Стране на које утиче пројекат: Особе које живе у погођеним заједницама; Грађани/корисници пружања инфраструктурних услуга; Угрожене групе; Локалне самоуправе;	Задовољство активностима укључивања и ЖМ; Процес жалбеног механизма; Мере за очување здравља и безбедности у заједници током оперативне фазе;	Јавни састанци, обуке/радионице, засебни састанци посебно за жене и угрожене групе; Комуникација на друштвеним мрежама; Обелодањивање писаних информација/ брошуре, постери, леци, веб страница; Информативни пултови у општинама и ЈУП јединици; Жалбени механизам;	Индивидуални састанци са представницима општине Бела Црква; Записници са јавних састанака; Друштвене мреже;	Анкетирање грађана/ПАП страна; Комуникација на друштвеним мрежама (према потреби);	ЈУП јединица; Општина Бела Црква	На терет Пројекта
	Остале заинтересоване стране (Екстерне) Штампа и медији; Организације цивилног друштва/НВО; Пружаоци услуга/ Национални и међународни извођачи радова и консултанти за инжењеринг;	Активности одржавања реализованог Потпројектом; Процес жалбеног механизма; Мере за очување здравља и безбедности у заједници током оперативне фазе;	Комуникација путем масовних/друштвених мрежа; Обелодањивање писаних информација; Обелодањивање активности на веб страници МГСИ и општине Бела Црква;	Индивидуални састанци са представницима општине Бела Црква; Записници са јавних састанака; Друштвене мреже	Анкетирање грађана/ПАП страна; Комуникација на друштвеним мрежама (према потреби);	ЈУП јединица; Општина Бела Црква; МГСИ; Тим за односе са јавношћу;	На терет Пројекта

Пројекат развоја локалне инфраструктуре и институционалног јачања локалних самоуправа (LIID)

	Разне Владине инспекције као што су Инспекторат за рад, Грађевинска инспекција, итд. Академске установе; Министарства националне Владе; Локалне самоуправе/ релевантна одељења; Општа јавност, туристи, тражиоци послова;						
--	---	--	--	--	--	--	--

III. Процедуре за решавање жалби или спорова

Жалбом се сматрају захтеви за достављање додатних информација и појашњења, приговори, притужбе, коментари и сугестије и други облици изражавања различитих примедби на неку од пројектних активности током имплементације пројектних активности, током планирања и спровођења Потпројеката у локалним самоуправама које су обухваћене Пројектом.

Било којом жалбом у вези са Пројектом може се скренути пажња ЈУП-у без икаквих трошкова за подносиоца жалбе:

- Усмено (лично или путем телефона), или
- У писаној форми попуњавањем обрасца за жалбе на Пројекат (Прилог 1.) и достављањем лично, поштом, факсом или е-мејлом на наведену адресу/број.

Напомена: Жалбе се такође могу поднети анонимно или без употребе обрасца, уколико подносилац тако жели.

Контакт подаци Локалног менаџера за жалбе, за подношење било каквих питања или коментара у вези са Пројектом су:

Локални менаџер за жалбе води евиденцију о свим пристиглим жалбама у форми коју договори са Централним менаџером за жалбе.

Јединица локалне самоуправе: Општина Бела Црква

Служба за пријем жалби

Адреса: Милетићева 2, 26340 БЕЛА ЦРКВА, Србија

Е-пошта: barbara.radosavljevic@opstinabc.rs

Број телефона: +381 13/851-222

Директно подношење жалби је приоритетно и једино могуће на локалном нивоу, искључиво на начин предвиђен документом Жалбени механизам, који је доступан на локалном нивоу и на нивоу ЈУП-а.

Жалбе се на локалу подnose Жалбеној комисији, Комисији за жалбе или Служби за пријем жалби. Када почне изградња, жалбе се такође могу поднети директно извођачу грађевинских радова или стручном надзору (на лицу места). Извођач радова је дужан да обавести Службу за пријем жалби, успостављену на локалном нивоу, о свим жалбама и начину на који им се приступило и решавало. Контакт подаци за подношење жалбе морају бити видљиви на инфо-табли градилишта како би били јавно доступни у сваком тренутку.

Менаџер за жалбе (локални или централни) прима захтев за достављањем информације или притужбу (лично, телефоном, поштом, е-поштом) и бележи га у регистар жалби, додељујући му одређени референтни број жалбе. Менаџер за жалбе потврђује пријем жалбе у року од 7 радних дана. Жалба се решава, а одговор се даје у року од 7 дана од пријема жалбе. Одговор садржи јасну процену жалбе/захтева, тражене информације и предлог за корективну радњу ако је потребно.

ЈУП ће евидентирати све жалбе у Регистар жалби (формат обезбеђен у Прилогу 2), одвојен од Регистра укључивања заинтересованих страна (Прилог 3 овог документа), који детаљно описује интеракције са заједницама и заинтересованих странама.

ЈУП ће успоставити Регистар жалби за пројекат.

Поступање са осетљивим притужбама

Узимајући у обзир стандарде у вези са спречавањем сексуалне експлоатације и злостављања/сексуалног узнемиравања (СЕЗ/СУ), који се, у складу са захтевима Светске банке, морају поштовати у свим пројектима које финансира Светска банка, ови стандарди ће се поштовати и биће предузете мере за подизање свести о превенцији и сузбијању СЗ/СУ. У свим фазама имплементације пројекта, сво пројектно особље и извођачи радова биће информисани о разумевању принципа контроле и превенције ризика од СЕЗ/СУ. Жалбени механизам ће омогућити подношење поверљивих притужби, без страха од одмазде. Ове притужбе ће бити благовремено истражене, а сви починиоци ће одговорати. Жалбени механизам ће бити широко доступан и обезбедиће поверљивост личних података. Спровешће се информативне активности ради информисања жена о механизму, које ће сдражати следеће врсте информација: права жена; Самозаштита у случајевима насиља и сексуалног злостављања; бројеви телефона за хитне случајеве; Контакт подаци институција и организација код којих се могу обратити; Жалбени механизам и политика приватности;

Информација о жалбеном механизму биће доступна у свим информативним материјалима. Извођач радова ће бити одговоран за развој СЕЗ/СУ протокола који ће се примењивати на своје запослене и запослене подизвођаче који раде на Пројекту. Овај протокол, заједно са осталим захтевима у погледу перформансе извођача биће достављени ЈУП-у на преглед и одобрење пре него што извођачима буде дозвољено да почну са радовима.

IV. Праћење и извештавање:

Резултати процеса укључивања заинтересованих страна биће укључени у извештаје о животној средини и социјалним питањима за СБ, које ће припремити ЈУП, сумирајући утицаје на животну средину и социјална питања, здравље и безбедност, објављивања и учинак консултација и имплементацију жалбеног механизма.

Извештаји ће садржати следеће информације:

- Број и врсте примљених жалби заједнице поднетих у периоду извештавања, са назнаком отворених, решених и затворених жалби и да ли су решене у роковима наведеним у жалбеном механизму;
- Број и врсте информација и активности објављених преко медија и званичних интернет страница;
- Време и место одржавања консултативних састанака и других врста активности укључивања заинтересованих страна, са информацијом о броју и полу учесника; проблемима и забринутостима истакнутих током састанака и информације о томе како је ЈУП узео у обзир истакнуте проблеме.

ЈУП ће бити одговоран за праћење сви активности заинтересованих страна у вези са Пројектом, обезбеђивање испуњења и ажурирања овог Плана, и извештавање СБ.

Прилог 3 овог Плана садржи образац за праћење активности заинтересованих страна.

V. Одобрење и потписи:

Прилог 01 - Жалбени формулар

Пројекат развоја локалне инфраструктуре и институционалног јачања локалних самоуправа

ЖАЛБЕНИ ФОРМУЛАР

Уколико имате питања или примедбе на активности и процедуре током реализације Пројекта, развоја локалне инфраструктуре и институционалног развоја (LIID), молимо Вас да попуните овај формулар у складу са успостављеним жалбеним механизмом.

Напомена: жалба и/или притужба, сугестија се односи искључиво на пројекат LIID.

Контакт подаци	
Ваше име и презиме и контакт подаци неће бити објављени, нити ће бити доступни јавно. Ови подаци ће бити коришћени искључиво за евентуалну даљу комуникацију са Вама у вези послатог питања или жалбе.	
Број жалбе у интерној евиденцији	
Име: Овде упишите име	Презиме: Овде упишите презиме
Пол подносица питања или жалбе (служи искључиво у сврху статистичке обраде и аналитичког приказа; изјашњењем дајете пристанак на статистичку обраду података):	
<input type="checkbox"/> Мушки <input type="checkbox"/> Женски <input type="checkbox"/> Други	
Електронска пошта (e-mail):	Број телефона:
Овде упишите e-mail адресу	Овде упишите бр. Телефона
Поштанска адреса – за пријем писаног одговора (молимо Вас да упишете пуну адресу: улица и број, поштански број места и назив места):	Овде упишите поштанску адресу
Пратићу исход на вебсајту, пошто желим да будем анониман.	<input type="checkbox"/> анонимно праћење одговора
Језик на коме ће се комуникација обављати	<input type="checkbox"/> Српски језик <input type="checkbox"/> други, _____ језик

Питање или жалба
Питање или опис жалбе (ово поље је обавезно попунити):
Овде опишите шта је разлог Ваше жалбе
Уколико је питање или жалба везана за одређени конкретан догађај или инцидент, молимо Вас наведите место и датум где и када се то догодило, као и да ли се ради о поновљеном догађају или инциденту:
Овде опишите конкретан догађај, са више детаља

Како видите решавање проблема (шта сматрате да би требало да се догоди да би се решио проблем)?

Овде опишите

Молимо да попуњен формулар вратите на следећу адресу:

Јединица локалне самоуправе: Општина Бела Црква

Служба за пријем жалби

Одељење: Одсек за привреду

Адреса: Милетићева 2, 26340 БЕЛА ЦРКВА, Србија

Е-пошта: barbara.radosavljevic@opstinabc.rs

Број телефона: +381 13/851-222

У колико у року од **7 радних дана** не добијете потврду пријема Ваше жалбе, питања, а у року од **30 календарских дана** од датума пријема не добијете одговор на ваше питање, коментар или жалбу, контактирајте менаџера за жалбе: **Централни менаџер за жалбе**, стручњак за социјална питања и сарадњу са грађанима

Е-ПОШТОМ:

liid.zalbe@mgsi.gov.rs

ПОШТОМ:

Министарство грађевинарства, саобраћаја и инфраструктуре

Пројекат развоја локалне инфраструктуре и институционалног развоја

Менаџер за жалбе: **Централни менаџер за жалбе**, стручњак за социјална питања и сарадњу са грађанима

Узун Миркова 3,

11000 Београд, Србија

ТЕЛЕФОНОМ:

+381 65 250 09 20 (радним данима од 10 до 13)

(Радним даном од 10 до 13 часова)

Напомињемо да можемо да одговоримо само на питања или коментаре који се односе директно на овај Пројекат, не и на питања која се односе на општи рад Министарства или других институција која су обухваћене Пројектом.

За више детаља, молимо прочитајте Жалбени механизам пројекта (LIID) у Републици Србији доступан на: (<https://www.mgsi.gov.rs/>)

VI. Прилог 02 – Евиденција решавања жалби на локалном нивоу

Јединица локалне самоуправе : _____												
Локални менаџер за жалбе: _____												
Редни број	Тип	Приоритет	Датум пријема жалбе	Датум примљене повратне информације	Начин пријема повратне информације	Категорија повратне информације (Брзина давања повратне информације а)одмах б)после рока од 7 дана)	Кратак опис	Анонимно (да/не)	Особа додељена за адресирање повратних информација	Статус (решено, на чекању, у другом степену)	Датум слања одговора решавања повратних информација	Опис Комуникације у решавању
1.												
2.												
3.												
4.												
5.												

VII. Евиденција решавања жалби на централном нивоу

Редни број	Општина /град	Локални менаџер за жалбе, контакт	Редни број са локала	Тип	Приоритет	Датум пријема жалбе	Датум примљене повратне информације	Начин пријема повратне информације	Категорија повратне информације	Кратак опис	Анонимно (да/не)	Особа додељена за адресирање повратних информација	Статус (решено, на чекању, у другом степену)	Датум слања одговора решавања повратних информација	Опис Комуникације у решавању
1															
2															
3															
4															
5															

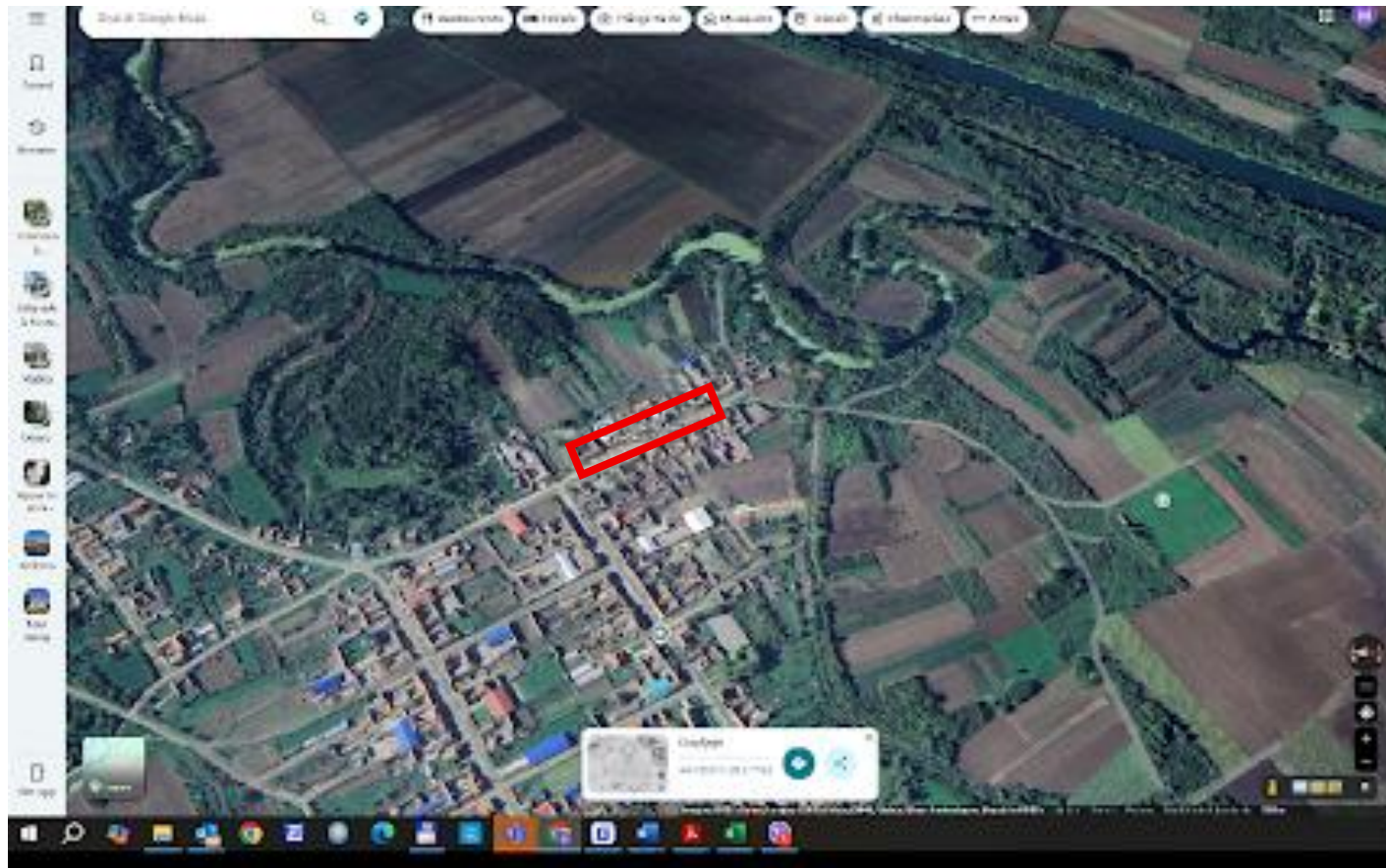
VIII. Прилог 03 –Интерни регистар укључивања заинтересованих страна

Редн и број	Општина Бела Црква	Локални координатор за Пројекат /члан радне групе за административна питања	Категорија и име заинтересоване стране	Датум ангажовања	Начин консултације	Кључни проблеми/забринутости	Датум одговора	Праћење договорених будућих акција	Напомене о напретку
1			<i>(нпр. НВО, ...)</i>	<i>(нпр. Званични састанак, презентација, неформални састанак...)</i>	Јавни састанак, Преглед питања дос				
2									
3									
4									
5									

Прилог 04 – Потенцијална зона директног утицаја реализације Потпројекта на становништво општине Бела Црква

Реконструкција и доградња коловоза саобраћајнице и тротоара, са изградњом атмосферске канализације – отворени /упојни канали, улица Дејана Бранкова у Дупљаји, на кат. парцели број 163/1, К.О. Дупљаја





Реконструкција и доградња коловоза саобраћајнице и тротоара, са изградњом атмосферске канализације – отворени /упојни канали, улица Саве Мунђана у Јасенову на кат. парцелама број: 3678/1 и 753/39 К.О. Јасеново



Прилог 5 - Списак организација и фондација на територији Бела Црква

Назив	Матични број
Pokret gorana Bela Crkva	28094345
„Bela Crkva uz studente“	28407432
Društvo učitelja Bela Crkva	08893446
Srpski ratni veterani Bela Crkva	28112483
Udruženje voćara „NERA“ Bela Crkva	28114621
Lovačko udruženje „LOVAC“ Bela Crkva	08087644
Srpsko-rusko društvo Bela Crkva	08886156
Društvo za borbu protiv šećerne bolesti Bela Crkva	08811962
Turističko udruženje Bela Crkva	28060246
Udruženje Roma Opštine Bela Crkva	28078277
Udruženje građana „Mladost Bele Crkve“	28200447
Udruženje živinara „Gološijan“ Bela Crkva	28227353
Dobrovoljno vatrogasno društvo Bela Crkva	08085188
Kulturno-umetničko društvo „Banaćanka“ Bela Crkva	28065604

Пројекат развоја локалне инфраструктуре и институционалног јачања локалних самоуправа (LIID)

Udruženje likovnih stvaralaca i amatera „ULSA“ Bela Crkva	08878340
Udruženje odgajivača golubova engleskih tiplera „Vršac“ – Bela Crkva	28072040
Udruženje odgajivača golubova srpskih visokoletača SRB-290 „Bela Crkva“	28095155
Udruženje odgajivača sportskih golubova pismoноша „Prvi Oktobar“ Bela Crkva	08164797
Savez invalida rada Vojvodine – OO Bela Crkva	08098387
Crveni krst Srbije – Crveni krst Vojvodine – Crveni krst Bela Crkva	08063290
Romsko kulturno-umetničko društvo „Vojvođanka“ Bela Crkva	28198710
Međupštinsko društvo defektologa (Vršac, Plandište, Bela Crkva, Alibunar)	08158843
Savez udruženja boraca NOR Opštine Bela Crkva	08077509
Udruženje odgajivača golubova srpskih visokoletača SRB-928 „Vitomirov Saša Panta“	2196946
Udruženje „Pletenica Bela Crkva“	28101961
Češka beseda Bela Crkva	08769567
„Lovačko društvo Bela Crkva“	08130990
Srpsko devojачko kolo Bela Crkva“	28409044
Kinološko društvo „Bela Crkva“	28110448
Udruženje samohranih majki i očeva Bela Crkva	28001550

Пројекат развоја локалне инфраструктуре и институционалног јачања локалних самоуправа (LIID)

„Omladinski klub Opštine Bela Crkva“	28005008
Udruženje građana „Bela Crkva“ Beljajka, Despotovac	28141548
Opštinsko udruženje penzionera Bela Crkva	08110018